

# РУССКИЙ МЕЦЕНАТ



Июнь 2010

СЕВЕРО-ЗАПАД  
АЛЬМАНАХ СОЦИАЛЬНОГО ПАРТНЕРСТВА

Выпуск восьмой

With  
English  
pages



Веское кредо  
полпреда *стр. 4*

Портреты  
регионов *стр. 14*

Выборг прирастает  
Эрмитажем *стр. 80*

# Северо-Западный Федеральный Округ



*В мае 2000 года глава государства подписал Указ о преобразовании института полпредов Президента России в регионах в институт полномочных представителей Президента в федеральных округах.*

*Этим же Указом были образованы семь федеральных округов: Уральский, Дальневосточный, Сибирский, Северо-Западный, Центральный, Приволжский, Южный.*

*В январе 2010 года Указом Президента образован восьмой — Северо-Кавказский — федеральный округ.*

*Этот номер альманаха — о Северо-Западном федеральном округе, каким мы его увидели*



*Справедливая власть  
Сильный бизнес  
Благополучные граждане*

РУССКИЙ МЕЦЕНАТ

АЛЬМАНАХ СОЦИАЛЬНОГО ПАРТНЕРСТВА

Аркадий Соснов – главный редактор  
Илья Коробов – арт-директор  
Александр Ботков – фоторедактор  
Татьяна Добровичская – координатор проектов  
Евгения Максимова – распространение  
Любовь Папер – литературный редактор

Адрес редакции: 199034, Санкт-Петербург,  
Университетская наб., 5, к. 213  
Тел./факс (812) 328 2012  
Сайт: [www.rusmecenat.ru](http://www.rusmecenat.ru)

Учредитель: Аркадий Соснов.  
e-mail: [sosnov2003@yandex.ru](mailto:sosnov2003@yandex.ru)  
Издатель: Санкт-Петербургская общественная организация  
«Журналистский центр международного сотрудничества»  
Адрес: 199034, Санкт-Петербург, Университетская наб., 5  
Тел./факс (812) 328 2012

**Доставляется руководителям органов власти, компаний,  
учреждений культуры, НКО.**

Альманах зарегистрирован Федеральной службой по надзору  
за соблюдением законодательства в сфере массовых коммуникаций  
и охране культурного наследия.  
Регистрационное свидетельство ПИ № ФС2-8864 от 01.11.2007.

Номер подписан в печать 09.06.2010  
Отпечатан в типографии «ПремиумПресс»,  
197374, г. Санкт-Петербург, ул. Оптиков, д. 4  
Тираж 2000 экз. © «Русский Мecenат», 2010

Использование материалов только с письменного разрешения редак-  
ции. Мнения авторов могут не совпадать с мнением редакции.  
Редакция не несет ответственности за содержание рекламных мате-  
риалов. Все рекламируемые товары и услуги имеют необходимые  
сертификаты. Все права защищены.

Раздел «Портрет региона» подготовлен при участии  
редакции журнала «Северо-Запад: сегодня и завтра»  
(главный редактор Валерий Кислов)

*Иллюстрации на обложках: Наталья Пивко*

Здравствуйте!

1

## Влюбиться в Тотьму



Не боясь упреков в показном патриотизме, признаюсь: в последнее время не тянет за границу, устал и от экзотики, и от скуки однообразно и правильно организованной жизни. У нас и пейзажи милей, и не соскучишься точно. Поделится этим ощущением с несколькими приятелями — они чувствуют то же самое. Но что особенно радует: племя младое, увы, не слишком знакомое, дети со своими друзьями все чаще выбирают для отдыха маршруты по стране. Поездка на Белое море, на мидиевые плантации в Кандалакшском заливе — сначала медленным мурманским поездом, потом тряским автобусом, потом пароходиком в лесную глухомань, до скалистого мыса Картеш, — разве может сравниться с ней посещение крокодиловой фермы где-нибудь во Вьетнаме?!

И куда же ехать в первую очередь, как не по родным и близким северо-западным местам. Столько в них еще неоткрытого, непознанного! Каюсь: на Камчатке бывал, в Кушке бывал, а в Кижках, на Соловках, в Архангельске не был. Стыд!

Работа над этим номером позволила поколесить по нашим регионам. Конечно, дороги не ах (как сказал мой новый знакомый Николай Никифорович Бигун из карельской Костомукши, асфальт на них не той стороной положен), ну и гостиницы тоже... Но мы вот с товарищем поехали из Вологды в Тотьму, городок при впадении речки Песья Деньга в Сухону, — гостиница там вполне приличная, даже с «люксом». И по шоссе пролетели с ветерком. Да я едва увидел на карте название Песья Деньга, дал зарок побывать там! А сколько у нас таких чудных мест! Мезень, где зреет фантастический проект приливной электростанции, Пустозерск, где веет дух протопопы Аввакума, Валдай, пушкиногорье, янтарный край... Нельзя перечислять, чтобы никого не обидеть.

И Тотьма не «То тьма», она, вопреки легенде, возникла и получила имя веков за шесть до посещения Петром, сказавшим якобы эти слова, там церкви, как корабли, от нее — свет...

Аркадий Соснов



### В НАШЕЙ ВЛАСТИ

#### *Веское кредо полпреда*

Илья Клебанов о социально-экономическом развитии Северо-Западного федерального округа / стр. 4

### ПОРТРЕТ РЕГИОНА

САНКТ-ПЕТЕРБУРГ / стр. 14

АРХАНГЕЛЬСКАЯ  
ОБЛАСТЬ / стр. 16

ВОЛОГОДСКАЯ  
ОБЛАСТЬ / стр. 18

КАЛИНИНГРАДСКАЯ  
ОБЛАСТЬ / стр. 20

РЕСПУБЛИКА КАРЕЛИЯ / стр. 22

РЕСПУБЛИКА КОМИ / стр. 24

ЛЕНИНГРАДСКАЯ  
ОБЛАСТЬ / стр. 26

МУРМАНСКАЯ ОБЛАСТЬ / стр. 28

НЕНЕЦКИЙ

АВТОНОМНЫЙ ОКРУГ / стр. 30

НОВГОРОДСКАЯ  
ОБЛАСТЬ / стр. 32

ПСКОВСКАЯ ОБЛАСТЬ / стр. 34

### ТЕНДЕНЦИИ

#### *Равнение на вертикаль*

Заметки об истории административно-территориального устройства России / стр. 36



### ТЕРРИТОРИЯ

#### УСПЕХА

#### *Заводы на пленэре*

В индустриальном парке «Шексна» бизнесу будет просторно / стр. 42

### ЭФФЕКТИВНАЯ

#### ПРАКТИКА

#### *Карельские мотивы*

Ключ к поддержке занятости – создание рабочих мест / стр. 49

#### *Нигде кроме как в птицепроме*

Отрасль, способная накормить Северо-Запад и не только / стр. 56

#### *Общество чистых манжет*

Горный совет помогает бизнесу и власти услышать друг друга / стр. 62

### ИНВЕСТИЦИИ

#### В ИНТЕЛЛЕКТ

#### *Свой кусочек Интернета*

Молодых ученых СЗФО объединит виртуальное пространство / стр. 68



**ЭРА МИЛОСЕРДИЯ***Лишь вместе  
справимся*

При полпреде Президента  
РФ в СЗФО создан Совет  
по делам инвалидов / **стр. 72**

*Теплом «Добрых рук»*

согрет творческий конкурс  
воспитанников детских домов  
и школ-интернатов СЗФО / **стр. 76**

*Эта банковская карта*

сделает вас благотворителем / **стр. 78**

*Свет для деревни  
Виллози*

Энергия социальных  
инициатив от компании  
«Филип Моррис Ижора» / **стр. 79**

**НАСЛЕДИЕ***Выборг прирастает  
Эрмитажем*

Новый музейно-выставочный центр  
на Северо-Западе / **стр. 80**

*Избранное в цифре*

Президентская библиотека  
имени Б. Н. Ельцина открывает  
филиалы в регионах / **стр. 86**

**ПОВЕРХ БАРЬЕРОВ***Новый старт ЕвроРоссии*

Регионы Северо-Запада и Финляндия  
создают сеть приграничного  
сотрудничества / **стр. 88**

*Соседи становятся ближе*

Чему активно способствует  
«РЕСТЭК®» / **стр. 98**

*English pages*

SUMMARY / **р. 99**



**«Не надо строить  
потемкинские деревни.  
Мы создаем то, что  
реально действует»**

*Анатолий Воронин, ректор Петрозаводского  
государственного университета / стр. 49*



# Веское кредо полпреда

*БЫТЬ ЛОББИСТОМ СВОЕГО ОКРУГА*

Аркадий Соснов. Фото: Александр Ботков, Светлана Заводчикова, пресс-служба ОАО «РусГидро», ИНТЕРПРЕСС

На встрече со своими полномочными представителями в федеральных округах в середине мая Президент России Дмитрий Медведев отметил 10-летие института полпредов, призвал их оставаться в гуще событий и смотреть в будущее. Действительно, процесс формирования единого правового пространства, «собрания страны» продолжается, но есть и другие важные задачи, прежде всего экономические. О них размышляет полномочный представитель Президента Российской Федерации в Северо-Западном федеральном округе Илья КЛЕБАНОВ.

— Илья Иосифович! Вы много работаете в центре округа — Санкт-Петербурге, и в регионах, часто бываете в Москве, общаетесь с руководителями страны, с министрами. В чем заключается «фактор полпреда» для повышения эффективности экономического развития Северо-Запада? Что он может, а чего нет?

— Ответ лежит на поверхности. Мы выполняем волю президента, выраженную в указах, распоряжениях, поручениях... Наши функции в социально-экономической сфере в основном контрольные. Понятно, что мы власть не исполнительная и не можем напрямую участвовать в тех проектах, которые контролируем и координируем.

— И не законодательная.

— Да. Это кажется минусом, а на самом деле большой плюс, потому что позволяет нам быть — абсолютно не стесняясь этого слова — лоббистами даже не отдельных проектов, а региональных программ развития. Только что на еженедельном совещании с моими заместителями и помощниками обсуждался ход реализации инвестиционных проектов федерального уровня на Северо-Западе. Сейчас мы активнейшим образом лоббируем проект «Белкомур» (Белое море — Коми — Урал) — это железная дорога, которая серьезно повысит конкурентоспособность наших северных территорий, в первую очередь Архангельской области и Республики Коми, сократив примерно на 800 километров путь грузов в экспортно-импортном направлении.

«Белкомур» давно на слуху, но только сейчас мы подошли к нему вплотную. Не скрою, в роли локомотива было полпредство, потому что самим территориям такие проекты не выгащить. Не потому что в Москве с ними не хотят разговаривать, а потому что проектов, достойных внимания, в федеральный центр стекается много, а, с учетом финансово-экономического кризиса, их оценка государством резко ужесточилась.



Кризис серьезно скорректировал бюджет регионов, и мы вместе с губернаторами плотно работаем с Минфином и Минрегионом, помогая решать как текущие вопросы, так и перспективные. Сегодня регионы вынуждены обрубать свои внутренние инвестиционные программы, чего не должно быть. И государство не должно состоять большей частью из дотационных регионов. У людей появляется синдром «подайте нам», который останавливает развитие в принципе. Наша задача — даже в очень непростых регионах с застарелыми проблемами (таких, как Псковская область) помочь людям увидеть конечную цель своей работы, будь то бизнес или губернаторство, как бы фантастично эта цель ни выглядела. Но для этого надо перестать быть дотационными.

— А как регионам это сделать?

— Разными путями. Можно предельно сократить расходы, оставаясь в рамках принятых нормативов. Некоторые губернаторы, выходя на жесткие стандарты подушевого финансирования, фактически разрушают сложившуюся за многие годы инфраструктуру региона. Мы этому стараемся препятствовать — к неудовольствию Минфина. Приведу пример: если есть возможность сохранить сельские школы, мы за то, чтобы это сделать. Не зря говорят: пока жива



Проект «Белкомур» как составная часть «Северного транспортного коридора». Красным выделены участки нового строительства (сверху)



школа — жива и деревня, в которой она расположена. Может быть, звучит романтично, но это правда. А для Минфина не аргумент.

— **Минфин и романтика — вещи несовместные.**

— Когда в стране достаточно денег, финансист тоже романтичен, но сейчас их не так много. И позиция Минфина абсолютно понятна. Тем не менее, резать по живому не годится. И если единственный выход — школу закрыть, то сначала надо наладить автобусное сообщение с ближайшим поселком, где школа действует. Поэтому много занимаемся социальными проблемами.

— **Возвращаясь к теме дотаций. Входящие в Северо-Западный округ регионы настолько разнообразны по природным, экономическим, демографическим условиям! Как гармонизировать их развитие, чтобы и богатым богатеть, и бедным не опускаться до нищеты?**

— Если в общем — научить зарабатывать. Причем учить надо с первого класса школы, если не с детского сада, в чем преуспели многие ведущие страны. Ничего зазорного в этом нет. У нас была другая система образования, мы только начинаем ее реформировать.

Если же говорить конкретно, то еще не так давно регионы были донорами, а государство с федеральным бюджетом... даже не знаю кем.

— **Нахлебником?**

— Судите сами. Когда в 1999 году я пришел работать в Белый дом, более 60 % собираемых налогов оставалось в регионах и, соответственно, чуть меньше 40 % приходило в федеральный бюджет. Как раз в то время говорилось, что мы живем в нищем государстве, учителя, врачи, военные без зарплаты и т. д. Потом Минфин совершенно справедливо стал менять весовые категории налогов, которые уходили



в федеральный бюджет и оставались в местном. Сейчас маятник качнулся в другую сторону — абсолютное большинство регионов дотационно и получает поддержку из казны. Но истина, как всегда, посередине. И наш министр финансов Алексей Кудрин правильно объясняет, что мы находимся в поиске баланса.

— **Каким же этот баланс должен быть?**

— Совсем избавиться от дотационных регионов невозможно. Но мне кажется, что регионов-доноров должно быть больше, чем дотационных. Тогда государство нормально функционирует. Тогда у регионов есть стимул развивать внутреннюю экономику через инвестиционные проекты, тогда появляются нормальные дороги и постепенно исчезают дураки. Жизнь в беспросветно дотационном регионе утомляет даже психологически. Ты привыкаешь, у тебя глаза гаснут, и развитие на этом кончается.

А вот у Андрея Анатольевича Турчака, который в 33 года стал губернатором Псковской области, глаза горят, и мы ему различными способами помогаем энтузиазм сохранить. Всех способов я вам не открою, но скажу, не в обиду другим губернаторам, что приходящие на Северо-Запад крупные инвестиционные проекты (некоторые!) целенаправленно адресуем в те регионы, где уровень жизни и зарплаты не очень высоки. Не только затем, чтобы их поднять, а чтобы оптимистов прибавилось.

— **Как удается «приземлить» на территории округа значимые проекты, например энергетические? И как при этом строится взаимодействие полпредства с министерствами и ведомствами?**

— В энергетике мы лоббируем два актуальных направления. Во-первых, это атомная энергетика. Она экологически чистая, чрезвычайно эффективная, и эти достоинства будут воплощены в проектах ЛАЭС-2 и станции в Калинин-



градской области. Во-вторых, помогаем энтузиастам из институтов Министерства энергетики, которые занимаются приливными электростанциями. Экспериментальный блок такой станции уже работает в Архангельской области, а мы хотим, чтобы это были большие каскадные комплексы.

ЛАЭС-2 строится



Малая Мезенская (Кислогубская) ПЭС — полигон для испытания технологий в приливной энергетике.

**На схеме справа:**

Возможное расположение створа Мезенской ПЭС. Мезеский залив Белого моря. Архангельская область

— **Считается, что энергия приливов бесплатна, как энергия ветра, но это же не так?**

— Можно, конечно, называть ее бесплатной, если не брать в расчет капиталовложений на этапах строительства, изготовления и монтажа оборудования. Большая приливная электростанция, о которой мы сегодня говорим с руководством правительства, — инженерное сооружение размером не меньше дамбы в Финском заливе. Но на стадии эксплуатации это, действительно, энергия очень дешевая и практически вечная: пока существуют Солнце, Земля и Луна, приливы и отливы будут всегда происходить по закону всемирного тяготения.

К счастью, большая часть Северо-Запада энергодостаточна. За исключением Калининградской области, которая вынуждена покупать электроэнергию — пока. В ближайшее

время мы запустим там вторую очередь ТЭЦ, и область станет энергоизбыточной и перейдет на новый виток развития уже как экспортер высокотехнологичного продукта — электроэнергии.

Вообще, мы сильно себя обижаем, рассуждая о сырьевом характере российской экономики. Надо просто представить, какая мощь стоит за одним баррелем нефти! Невероятная мощь инженерии, магистральных трубопроводов, подстанций, персонала, которой никто, кроме России, не обладает. Мы и в этом смысле великая страна. Это не добывать нефть где-нибудь на Аравийском полуострове, где она бьет из песка и почти сразу грузится в танкеры.

Но надо смотреть, кто и что с этим сырьем делает. Сегодня продавать сырую нефть, возможно, и выгоднее, чем ее производные, но это же временная конъюнктура.

## В нашей власти

Недаром у нас началась модернизация действующих НПЗ. А в перспективе, уверен, будем и нефть глубоко перерабатывать, и телевизоры выпускать не хуже японских. Главное — чтобы рос профессиональный уровень людей в регионах и отраслях.

— Вы убеждали Росатом построить станцию в Калининградской области, где, помимо всего прочего, достойный кадровый ресурс?

— Росатом не надо было убеждать. Когда меня назначили полпредом, идея строительства атомной станции витала в воздухе. Я стал выяснять у моего хорошего товарища Сергея Кириенко, насколько активно она витает, и постепенно с участием руководства Калининградской области это витание превратилось в реальный проект. Потому что атомная станция для данной области оптимальна. Тянуть туда газ транзитом через другие страны или делать ответвление от «Северного потока», пусть и предусмотренное проектом, достаточно сложно. Построить АЭС гораздо проще.

— Одна из хронических проблем округа — жизнеобеспечение отдаленных территорий. Для ее решения издавна применяется так называемый северный завоз, метод не слишком экономичный. Да и штабеля бочек изпод мазута не украшают пейзаж...

— Вы правы, около четверти территории округа зависит от северного завоза. Для Ненецкого АО, где проживает 42 тысячи человек, это неизбежность — тянуть почти на край света нефте- или газопровод чересчур накладно. В Республике Коми ситуация проще — она сама много чего добывает. В таких крупных областях, как Мурманская и Архангельская, проблемы энергоснабжения решаются только путем газификации. В Архангельской этот проект продвигается, хотя и немного притормозился из-за кризиса, с юга на север. Надежды мурманчан связаны



исключительно со Штокмановским газоконденсатным месторождением. Собственно, еще на стадии принятия решения о начале разработки оно рассматривалось как источник газификации Мурманской области и северной части Карелии. Конечно, возможны локальные подходы: например, ветроэнергетика. Такую программу при нашей поддержке территории разработали и даже защитили, но она покрывает лишь доли процента от общих потребностей. Другое дело Штокман — к тому времени, когда первый газ пойдет на материк, должна быть готова трубопроводная сеть для газификации территорий. Думаю, до 2020 года мы эту проблему решим.

Штокмановское месторождение — источник газификации Мурманской области и севера Карелии

Биохимический анализатор, полученный детской поликлиникой № 3 Великого Новгорода в рамках национального проекта «Здоровье»



— Более четырех лет полпредство курирует приоритетные национальные проекты. Здоровье, образование, жилье, продовольствие — нет ничего важнее для людей. Но года три назад вы с возмущением рассказывали, что в один заполярный район были завезены школьные автобусы в тропическом варианте. Как сегодня оцениваете значение этих проектов?

— Очень высоко! Впервые за долгие годы, даже десятилетия, были приняты глобальные, единые для страны проекты с гигантским финансированием. Наивно было бы думать, что кто-то этим не воспользуется. Но если смотреть на интегральный результат, огромные плюсы с лихвой перекрывают неизбежные мелкие минусы. А то, что вызвало справедливое возмущение, сейчас воспринимается с усмешкой. В конце концов, пресекать криминальные шалости — рутинная работа правоохранительных органов. Однажды мы специально пригласили из Москвы представителей Генпрокуратуры, МВД, министерств, отвечающих за нацпроекты, и показали им, какие якобы наглядные пособия поставляют наши талантливые бизнесмены

в школы регионов. Например, учебные радиостанции из Китая, неизвестно сколько пролежавшие на складах, причем инструкции к ним были с иероглифами. Возбуждались уголовные дела, некоторые компании прекращали свою деятельность, а их руководители, увы, теряли свободу. Это цена «легких денег», которые на самом деле всегда тяжелые.

Мы и сегодня опекаем и сопровождаем приоритетные проекты так же, как и на их начальной стадии. Ежедневно по ходу их реализации заслушиваем отчеты двух регионов. С каждым годом в нацпроектах появляется что-то новое, формируемое с нашим участием. Некоторые из них превратились в госпрограммы, другие в ближайшее время станут таковыми. То есть перейдут из разряда выдающихся политических событий в очередной этап в развитии страны и общества. Но их значение от этого не уменьшится. Например, для меня бесспорно, что госпрограмма по сельскому хозяйству — один из верных путей модернизации экономики.

— Затронувший Россию мировой экономический кризис стал испытанием и для института полпредов президента. В чем заключалась ваша помощь регионам?

— Кризис подступал постепенно. Вначале нам даже рассказывали, что он в Россию не зайдет, потому что страна достаточно независима в финансовом плане. Хотя, следует признать, говорившие это люди сработали грамотно. Будь я на их месте, наверное, говорил бы то же самое. Иначе повторился бы сценарий 1998 года: паника, массовое снятие банковских вкладов и кризис в наихудшем виде. Банки первыми испытали тяжелейшее давление, им надо было помогать, а не мешать.

С начала октября 2008-го мы уже объясняли регионам, что кризис мимо не пройдет и серьезно отразится на их

бюджетах в 2009 году. Проводили совещания в полпредстве, работали с вице-губернаторами по финансам, пристально следили, чтобы бюджеты принимались с учетом кризиса. Никто нам указаний не давал, полагались на свой опыт и оценку ситуации. Наш прогноз был пессимистическим, исходя из него рекомендовали: «Примите лучше жесткий бюджет. Хорошо, если выяснится, что мы ошибались, тогда вы поправками восстановите статус кво!» Ведь что такое бюджет региона? Это сумма налогов на прибыль, на доходы физических лиц и т. д. Тем не менее, руководитель одного из регионов на большом совещании стал рассказывать, что в бюджет 2009 года они заложили поступления от налога на прибыль в 164 % по отношению к 2008 году. Я не сдержался, при всех сказал, что о нем думаю. Допускаю, неправ был по форме, но по сути — подействовало. Вы же помните, какие пошли секвестры в начале 2009 года в некоторых регионах.

Сейчас, на выходе из кризиса, нам нужно, говоря словами президента, приводить экономику в чувство, в одних случаях помогать собственникам предприятий, в других — спрашивать с них за неисполнение обязательств, в первую очередь по выплатам зарплат. Чем неустанно и занимаемся.

— Географическое положение СЗФО дает ценные преимущества в организации приграничного сотрудничества, ведении бизнеса по европейским стандартам. Но не раз приходилось убеждаться: малый и средний бизнес по нашу сторону границы душат проверяющие инстанции.

— Европейские стандарты — это здорово. Но и наше законодательство, особенно с учетом последних изменений по сокращению числа проверок, позволяет бизнесу дышать ровнее.

У нас есть несколько координационных советов при полпреде, в том числе Совет по малому предпринимательству.



На его заседаниях идет разбор конкретных вопросов, с которыми сталкивается малый бизнес. Мы получаем много просьб, жалоб из регионов. Мониторим ситуацию и видим, что чиновники правоохранительных, региональных, муниципальных органов не унимаются. Несмотря на очень жесткую позицию президента и председателя правительства, на запрет внеплановых проверок без санкции прокурора, все равно приходят, пытаются брать свою мзду. Понятно, что проверяющих много, что среди них немало людей в погонах, что бизнесмены боятся, и на этом теряется темп развития

страны. Бить по рукам, унижать своих сограждан — это ужасно. Унижение начинается в аэропорту, когда наши таможенники на международных рейсах именно своих, россиян, трясут как грушу. И продолжается в малом бизнесе. В сильном государстве такое унижение недопустимо.

— **И вы верите, что можно избавиться от этой проблемы?**

— Избавимся, пусть не в один день. Малое предпринимательство не та сфера, где государство может шутить. Здесь нельзя сбавлять обороты, надо ежедневно показывать по телевидению тех чиновников, правоохранителей, которые преступают законы, идут против политической воли руководства страны. В полпредстве такой чиновник обнаружится — и его показать и наказать по всей строгости. Правила в этой сфере должны быть не жесткими, а жестокими, никак иначе.

— **Илья Иосифович, в заключение позвольте вопрос отчасти личный. Что добавили к вашему опыту и знанию жизни шесть с лишним лет в нынешней должности?**

— Должность полпреда президента по большому счету политическая. Мой прежний опыт охватывал промышленность, оборонный комплекс, личный же вклад в политику заключался в голосовании на выборах по своему разумению. Как полпред я встречаюсь с людьми разных профессий, возрастов, политических взглядов, что меня очень обогащает. Например, недавно при полпреде создан Совет по делам инвалидов. Едва коснувшись этой тематики, я понял, как много еще предстоит сделать нашему обществу, чтобы изменить отношение к людям с ограниченными возможностями.

Далее, я никогда не занимался сельским хозяйством, если не считать уборки картофеля и турнепса в старших классах школы и в Политехническом институте. Теперь,



вникая в заботы агропрома, я открыл для себя направление экономики, которое может стать прорывным, может кардинально изменить страну. Сумеет вопреки суровому климату наполнить потребительскую корзину — понятно, что не бананами, а продукцией своей нивы, — и сами лучше заживем, и мир нас по-новому зауважает. А то привыкли и других приучили, что Советский Союз и Россию надо кормить. Чего, кстати, не было при проклятом царизме, когда Россия сама всех кормила.

Сейчас мы проходим этап построения политической системы. Чтобы он не затянулся, надо непредвзято работать с партиями, движениями, конфессиями, формировать реальную демократическую среду. Я стараюсь уделять этому не меньше внимания, чем промышленности и аграрному сектору. Все-таки хочется, чтобы наши дети и внуки жили в достойной европейской стране.



#### Полпредство и единое правовое пространство

Только за 2009 год в СЗФО приведены в соответствие с федеральным законодательством 2039 региональных нормативных актов, в том числе отдельные нормы Конституции Республики Коми, уставов Мурманской области и

Ненецкого автономного округа; а также 9392 правовых акта муниципальных образований.

#### Полпредство и приоритетные национальные проекты

Были созданы рабочие группы по каждому из четырех ПНП, Координационный совет по демо-

графической политике, в регионах – контрольные группы под руководством главных федеральных инспекторов.

На федеральный уровень направлено более 500 предложений и рекомендаций, выработанных совместно с органами власти регионов. Многие из них легли в основу корректив государственной

политики по различным направлениям проектов. Так, удалось изменить систему закупок лекарственных средств и медицинской техники в рамках нацпроекта «Здоровье», включить дополнительные выплаты медперсоналу, получаемые в рамках ПНП, в расчет среднего заработка для начисления отпускных...

#### Полпредство и моногорода

На Северо-Западе более 150 населенных пунктов, жизнь которых держится на отчислениях от доходов одного-двух предприятий; самый известный пример – Пикалево. Однако не все они испытывают такие сложности, как там. Моногорода, сформированные при крупных энергетических объектах, даже в условиях кризиса ощущают кадровый дефицит.

Во многом благодаря взаимодействию полпредства, Минрегиона РФ и региональных властей в ряде моногородов возобновилась работа предприятий, погашается задолженность по зарплате, рассматриваются проекты модернизации производства, в рамках Антикризисной программы Правительства РФ реализуются дополнительные меры соцподдержки.

В полпредстве предлагают совместно с федеральными и региональными органами власти определить дальнейшую судьбу моногородов, разработать модель их саморазвития без постоянного обращения к ресурсам государственной и градообразующих предприятий.



# Санкт-Петербург

Город федерального значения, административный центр Северо-Западного федерального округа. В XVIII – начале XX века – столица Российской империи. Расположен на берегу Финского залива Балтийского моря, в дельте реки Невы. Площадь – 1439 квадратных километров. Население – 4,6 миллиона человек. Плотность населения – 3197 чел./кв. км.



Основанный Петром Первым немногим более 300 лет назад как «окно в Европу», Петербург – ведущий промышленный, научный, культурный центр страны с высоким уровнем инноваций во всех сферах экономики. Более трети промышленной продукции дают машиностроение и металлообработка, развиты радио- и электронная промышленность, судостроение, станкостроение и другие наукоемкие отрасли.

Инновационные тенденции имеют надежную интеллектуальную основу – в городе сконцентрировано 15 % научно-образовательных учреждений страны. Санкт-Петербургский центр РАН во главе с нобелевским лауре-

атом Жоресом Алфёровым объединяет свыше 60 научных учреждений. Старейший в стране Санкт-Петербургский университет по праву гордится выпускниками, среди которых два президента РФ – предыдущий и нынешний.

Морская столица России, один из ее важнейших транспортных узлов, в котором сходятся воздушные, водные, автомобильные и железные дороги. Становление города как торгово-транспортного центра международного значения названо в «Концепции социально-экономического развития Санкт-Петербурга до 2025 года» одним из трех главных сценариев его развития.

С завершением строительства дамбы через Финский залив город будет надежно защищен от перманентной угрозы наводнений, замкнется кольцевая автодорога, что позволит покончить с транзитом грузового автотранспорта через исторический центр. (Разгрузить его поможет и начавшийся вывод промышленных предприятий на окраины.) Границы города уже расширяются за счет намывных



На фото справа:  
Праздничные огни  
морской столицы





Губернатор города  
Валентина Матвиенко

Исторический центр

В лаборатории Государственного университета аэрокосмического приборостроения:  
Концерн «Силловые машины»:  
новое поколение турбин



территорий залива, на которых будут построены инфраструктурные объекты, в том числе морской порт, и жилые кварталы.

В Петербурге действуют институты федеральной власти. Возрастает роль города как мирового центра делового, политического и культурного сотрудничества. Именно в Петербурге проходит Международный экономический форум. Неоспоримо и высокое звание культурной столицы России. Благодаря Эрмитажу, Русскому музею, Мариинскому театру, великолепным ансамблям пригородов и другим достопримечательностям Петербург, включенный в список Всемирного наследия ЮНЕСКО, входит

в первую десятку городов планеты, наиболее привлекательных для посещения.

В последние годы город, во многом благодаря эффективной политике его правительства, переживает инвестиционный бум. Формируются новые направления экономики на основе кластерного подхода. На предприятиях автомобильного кластера производство в первом квартале этого года возросло в 3,2 раза. Приняты решения о создании фармацевтического и мебельного кластеров.

Не имея сырьевых ресурсов, Петербург делает ставку на инновационное развитие, генерирует научные идеи и проектные решения для других регионов Северо-Запада и страны.

АЛЕКСАНДР ПУШКИН  
О САНКТ-ПЕТЕРБУРГЕ:

*Природой здесь нам суждено  
В Европу прорубить окно,  
Ногою твердой стать при море.  
Сюда по новым им волнам  
Все флаги в гости будут к нам...*



# Архангельская область

Расположена на севере Восточно-Европейской равнины. Омывается Белым, Баренцевым, Печорским и Карским морями. Граничит на западе с Республикой Карелией, на юге — с Вологодской и Кировской областями, на востоке — с Республикой Коми. Площадь — 587 400 квадратных километров. Население — 1 262 000 человек. Плотность населения — 2,1 чел./кв. км. Административный центр — Архангельск.

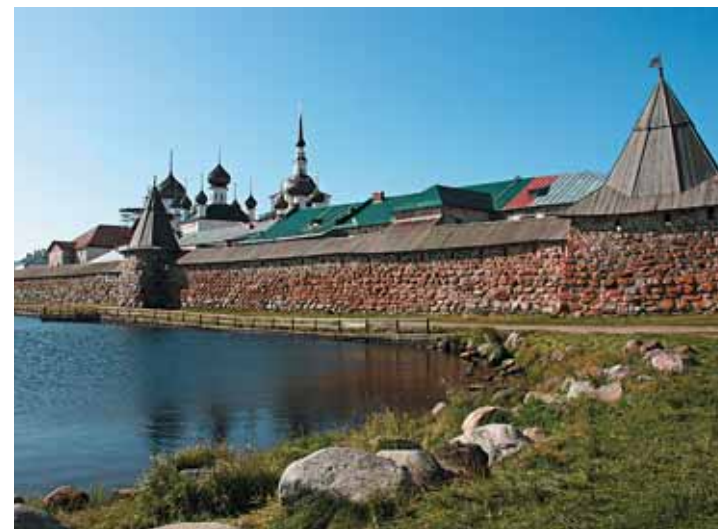


Один из старейших регионов России. Заселение и хозяйственное освоение побережий северных морей началось почти тысячу лет назад. Столетиями здесь из поколения в поколение передавали опыт мореходства и промысла в водах Заполярья. С XVII века благодаря расширению торговых связей бурно развивался Архангельск, первый морской порт России — «ворота в Европу». Словно продолжая эти традиции, Архангельск недавно принимал участников международного форума с целью установить деловые контакты с потенциальными партнерами по разработке Штокмановского газоконденсатного месторождения.

Область имеет все необходимое, чтобы включиться в реализацию этого грандиозного проекта. Северодвинские «Севмаш» и «Звездочка» — ведущие верфи России. В высокой степени готовности находятся два проекта: морская ледостойкая стационарная платформа «Приразломная» на «Севмаше» и самоподъемная плавучая буровая установка «Арктическая» на «Звездочке». Специалисты предприятий

способны проектировать, создавать, испытывать плавучие сооружения различного класса и назначения, оборудование и металлоконструкции для объектов морской и береговой инфраструктуры.

Важная часть экономики региона — строительная индустрия, рыбная промышленность. Машиностроение представлено в основном предприятиями оборонно-промышленного комплекса, входящими в ОАО «Объединенная судостроительная корпорация». Освоено производство оборудования



На фото справа:  
Соловки



Губернатор области Илья Михальчук

Оборонно-промышленный комплекс «Севмаш»

Карьер на алмазной трубке «Архангельская» Ломоносовского ГОК; Стартовый комплекс космодрома «Плесецк»

для энергетической, металлургической, нефтегазовой, химической, пищевой отраслей. На территории области находятся Российский государственный центр автономного судостроения, а также единственный в Европе, самый северный в мире космодром «Плесецк».

Регион имеет репутацию лидера лесной индустрии. Доля в общероссийском производстве пиломатериалов в 2009 году составила 7,8 %, картона – 26,8 %, товарной целлюлозы – 30,7 %.

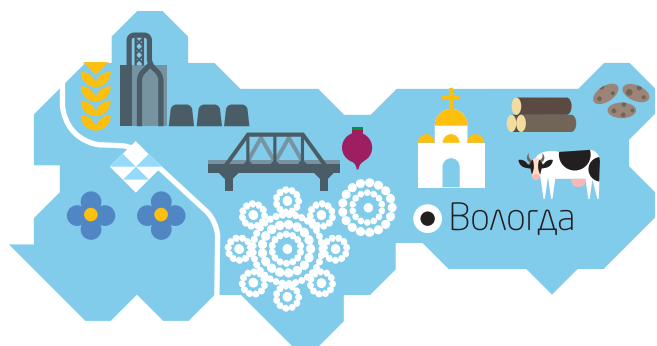
В области расположены месторождения разнообразных полезных ископаемых. Здесь сосредоточено 20 % общероссийских запасов алмазов, 18 % бокситов.

Архангелогородцы гордятся тем, что в их местах, близ села Холмогоры, в поморской семье появился на свет будущий великий ученый, академик Михаил Ломоносов, трехсотлетие со дня рождения которого будет широко отмечаться в 2011 году. Научно-образовательный потенциал области подтверждается созданием Северного (Арктического) федерального университета – занятия в нем начнутся в сентябре нынешнего года.

Университет объединит ведущие вузы региона и даст новый импульс развитию фундаментальных исследований, инноваций и высоких технологий, подготовке квалифицированных кадров.

*АКАДЕМИК-ЛЕСОВОД  
ИВАН МЕЛЕХОВ  
ОБ АРХАНГЕЛЬСКОЙ  
ОБЛАСТИ:*

*На Севере как-то по-особому близко чувствуется ореол Ломоносова... Немало славных имен в области науки и культуры, связанных с архангельским Севером, можно было бы назвать.*



# Вологодская область

Граничит с Архангельской, Кировской, Костромской, Ярославской, Тверской, Новгородской и Ленинградской областями, а также с Республикой Карелией. Площадь — 145 700 квадратных километров. Население — 1 213 000 человек. Плотность населения — 8,3 чел./кв. км. Административный центр — Вологда.



Занимая чуть менее одного процента территории России, область играет заметную роль в экономике страны. Ее доля в общероссийском производстве проката составляет 16,2 %, стали — 16,0 %, подшипников — 24,4 %, минеральных удобрений — 12,9 %, льняных тканей — 10,5 %. По объему валового регионального продукта на душу населения область занимает 14-е место в Российской Федерации и пятое в СЗФО. В экономике доминирует металлургическое производство, прежде всего за счет череповецкой «Северстали» — около 50 % объема промышленной

продукции. Это результат выгодного для развития металлургии географического положения региона и высокой концентрации транспортных артерий.

Не уповая на одну, пусть динамично развивающуюся отрасль, правительство области стремится диверсифицировать экономику региона. В последние годы подчас не менее высокими темпами прогрессируют пищевая, химическая, стекольная промышленность, дерево- и металлообработка. Конкурентоспособность экономики растет на основе опережающего развития региональных кластеров — «Лес», «Лен», «Молоко», «Туризм», «Новый строительный кластер». Вологодчина — исторический центр льноводства. По производству молока область занимает 1-е место в России, яиц — 7-е место. Льняной комплекс имеет полный замкнутый цикл по возделыванию, переработке и получению готовых изделий.

В кризисном 2009 году были приняты меры с целью поддержания деловой активности в регионе, сохранены



На фото справа:  
Вологодский Кремль



Губернатор области  
Вячеслав Позгалев

Дед Мороз из Великого Устюга;  
Знаменитое вологодское кружево

Череповец. Комбинат «Северсталь»



основные инструменты стимулирования инвесторов в рамках областной программы. Создаются мощные, насыщенные инженерной инфраструктурой площадки для развития промышленных предприятий, сопутствующего им малого и среднего бизнеса, такие как индустриальный парк «Шексна».

Проводится продуманная политика сохранения и повышения туристической привлекательности малых городов. Всемирную известность приобрел Великий Устюг, родина Деда Мороза. Старинный город, жемчужина северной русской архитектуры, растет и хорошеет благодаря удачно найденному бренду. Здесь созданы десятки рабочих мест

для обслуживания многочисленных гостей. А российский Дед Мороз из Великого Устюга уже претендует на то, чтобы стать символом Олимпиады в Сочи.

Сокол, еще вчера не известный за пределами области город, прославился как победитель федерального конкурса на лучший комплексный план развития моногородов и получит в 2010 году на его реализацию миллиард рублей из казны. Областные власти поставили амбициозную задачу: сделать этот проблемный в экологическом, экономическом, демографическом плане населенный пункт процветающим городом, где доходы на одного работающего будут выше, чем в Череповце.

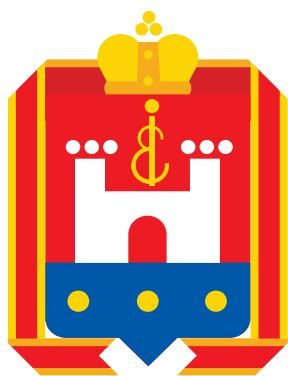
**НИКОЛАЙ РУБЦОВ**  
**О ВОЛОГОДСКОЙ**  
**ОБЛАСТИ:**

*А еще потому нахожусь именно здесь, что здесь мне легче дышится, легче пишется, легче ходится по земле.*



# Калининградская область

Самый западный регион России, полностью отделенный от остальной ее территории сухопутными границами иностранных государств и международными морскими водами. На севере и востоке эксклав граничит с Литовской Республикой, на юге — с Польшей, на западе омывается водами Балтийского моря. Территория — 15 100 квадратных километров. Население — 937 900 человек. Плотность населения — 62,1 чел./кв. км. Административный центр — Калининград.



Ключевые отрасли экономики — транспорт, энергетика, агропром, туризм. Помимо этого успешно развиваются машиностроение, целлюлозно-бумажная, пищевая и легкая промышленность. Регион экспортирует значительные объемы продовольствия и морепродуктов. Область называют янтарным краем — здесь сосредоточено более 90 % мировых запасов «солнечного камня», действует единственный в мире янтарный комбинат.

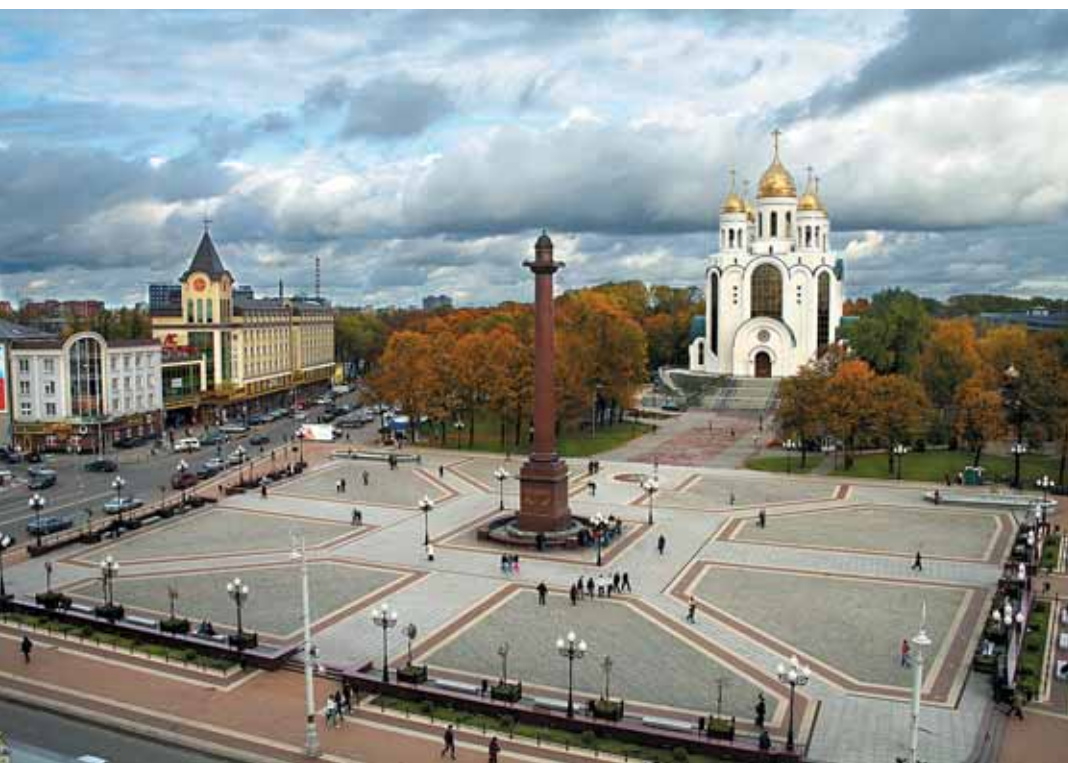
В 2009 году отмечено снижение как основных экономических показателей под влиянием кризиса, так и индекса потребительских цен относительно 2008 года. Следствие этого — положительная динамика оборота розничной торговли, замедление темпов падения реальных доходов населения. Рост выпуска продукции сельского хозяйства составил 112,9 % по сравнению с 2008 годом.

Исключительное геополитическое положение, близость к экономически сильным европейским странам, развитая инфраструктура явились предпосылками для создания



в регионе особой экономической зоны (ОЭЗ), что стало главным фактором его инвестиционной привлекательности. Льготный режим налогообложения освобождает резидентов ОЭЗ от уплаты налогов на прибыль и на имущество в течение первых шести лет экономической деятельности.

На фото справа:  
Кафедральный собор  
в Калининграде



Губернатор области Георгий Боос

Площадь Победы в Калининграде

Западный форпост России:  
Куршская коса;  
Магнетизм «солнечного камня»

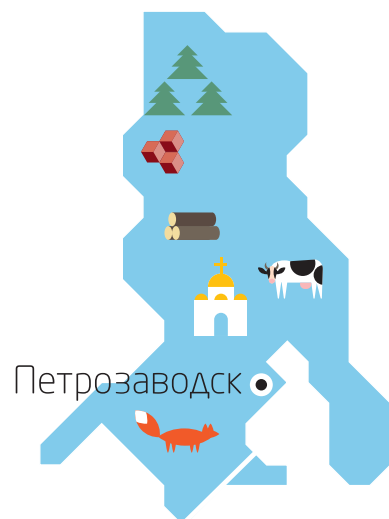
С 7-го по 12-й годы ставка этих налогов составляет половину величины, установленной Налоговым кодексом РФ.

Основные инфраструктурные инвестиции — вложения в строительство энергетических мощностей. Это — Балтийская АЭС, второй блок Калининградской ТЭЦ-2, а также строительство подземного газохранилища, развитие транспортных коммуникаций. Ведется сооружение опорных автодорог, строительство глубоководного порта (на полуострове Восточный в районе города Балтийск) для приема океанских судов, реконструкция аэропорта «Храброво».

Постановлением Правительства РФ в области создана также туристско-рекреационная ОЭЗ. Она располагается

на территории национального парка «Куршская коса» — объекта Всемирного наследия ЮНЕСКО, не имеющего аналогов по красоте ландшафтов, богатству флоры и фауны. В соответствии с вступившим в силу в 2007 году Федеральным законом о государственном регулировании деятельности в сфере азартных игр одна из четырех игорных зон будет организована в Калининградской области. Правительством области определена территория в 1170 га с условным названием «Янтарный берег» для размещения крупнейшего в Европе культурно-развлекательного центра с игорным сегментом площадью 479 га близ поселка Янтарный на побережье Балтийского моря.

***ЭММАНУИЛ КАНТ**  
(1724–1804),  
РОДИЛСЯ, ЖИЛ И УМЕР  
В КЕНИГСБЕРГЕ:  
Дух торговли, который рано  
или поздно овладеет каждым  
народом, — вот что несовместимо  
с войной.*



# Республика Карелия

На западе граничит с Финляндией, на юге — с Ленинградской и Вологодской, на севере — с Мурманской, на востоке — с Архангельской областями. На северо-востоке омывается Белым морем. Территория — 180 500 квадратных километров. Население — 687 500 человек. Плотность населения — 3,8 чел./кв. км. Административный центр — Петрозаводск.



Перспективный регион, обладающий множеством конкурентных преимуществ: протяженная сухопутная граница с ЕС, развитая транспортная инфраструктура, богатство сырьевых ресурсов, уникальной красоты природа. Карелию называют озерно-лесным краем, в ее ландшафтах причудливо сочетаются водная гладь и каменистые междуречья, покрытые зеленой тайгой. Здесь есть что посмотреть: древний Валаамский монастырь в акватории крупнейшего в Европе Ладожского озера, знаменитый музей деревянного зодчества на острове Кижы в Онежском озере, заповедник Кивач с живописным водопадом, петроглифы — наскальные изображения, относящиеся к периоду неолита и бронзовому веку. Неслучайно туристический бизнес здесь сейчас на подъеме...

Регион вправе гордиться не только историческими и природными памятниками. Карелия расположена на уникальном Балтийском щите, что предопределило богатство ее недр. В них содержится более 20 видов стратегического сырья: железные руды, титаномагнетиты, цветные и редкие

металлы, золото. Весьма востребованы ценнейшие месторождения отделочного и строительного камня.

Республика занимает достойное место в экономическом комплексе страны. Она производит около четверти всей российской бумаги, 37 % газетной бумаги, 61 % бумажных мешков. Ее крупнейшее предприятие — ОАО «Карельский окатыш» в Костомукше — выпускает 25 % всех железорудных окатышей, производимых в РФ.

Экономика Карелии традиционно экспортно ориентирована. Вывозится около 70 % объемов продукции,



На фото справа:  
Кижы





Глава республики Сергей Катанандов

Горнодобывающий карьер  
в Костомукше

Водопад Кивач;  
Остров Валаам;  
Кондопожский целлюлозно-  
бумажный комбинат



в основном лесной и целлюлозно-бумажной отраслей, чему способствуют приграничное положение, относительно низкие транспортные издержки, большие запасы и высокое качество древесины.

Успешно развиваются машиностроение и металлургия. Даже в не самое благоприятное для инвестиций время продолжается строительство мощностей по производству шунгитной крошки в Кондопожском районе; завода «Калевала» по производству древесно-ориентированных плит — современного композитного материала — близ поселка Мелиоративный в 12 километрах от Петрозаводска; комбината по переработке даров леса «Ягода Карелии».

Введена вторая очередь IT-парка Петрозаводского государственного университета — одного из ведущих научно-образовательных центров Карелии и Северо-Запада.

Приняты и действуют республиканские программы экономической направленности: по развитию горно-промышленного и лесного комплексов, инвестиционной и промышленной политике, поддержке малого предпринимательства, программы оздоровления экологической обстановки, содействия занятости.

8 июня 2010 года Карелия торжественно отметила 90-летие со дня образования республики.

**КИМ РЫЖОВ**

**О КАРЕЛИИ:**

*Долго будет Карелия спать,  
Будут спать с этих пор  
Остроконечных елей ресницы  
Над голубыми глазами озер.*



# Республика Коми

Расположена на крайнем северо-востоке европейской части России, граничит на западе с Архангельской областью, на северо-западе и севере — с Ненецким автономным округом, на востоке — с Ямало-Ненецким и Ханты-Мансийским АО, на юго-востоке — со Свердловской, на юге — с Пермской, на юго-западе — с Кировской областями. Площадь — 416 800 квадратных километров. Население — более 950 тысяч человек. Плотность населения — 2,3 чел./кв. км. Столица — Сыктывкар.



Регион с огромным экономическим потенциалом, с уникальными по объемам, условиям залегания, разнообразию и качеству минерально-сырьевыми ресурсами. Согласно экспертным данным, валовая ценность разведанных полезных ископаемых достигает 11 триллионов долларов, или 8 % прогнозного потенциала России. По запасам и объемам добычи угля, нефти, природного газа — основной «топливный бак» европейского севера России.

Среди приоритетных проектов ТЭК — сооружение первой очереди комплекса по переработке нефти и газа в Усинске, разработка нефтяного Среднемакарихинского и нефтетитанового Ярегского месторождений, строительство 1-й очереди газопровода «Ямал — Европа».

Лесные массивы Коми составляют почти половину площади лесов европейского севера страны. Проект развития ОАО «Монди Сыктывкарский ЛПК» под названием «Степ» (от английского step — шаг) — крупнейший в целлюлозно-бумажной промышленности страны —

решением жюри VII Всероссийской лесопромышленной премии Lesprom Awards назван в апреле инвестиционным проектом года.

Сельское хозяйство представлено в основном мясомолочным животноводством и птицеводством. В северных районах традиционно развиты пушной промысел, оленеводство (в республике насчитывается более 82 тысяч оленей).

В 2009 году республике удалось сохранить положительную динамику производства продукции нефтепереработки



На фото справа:  
Усинск. Нефтяное месторождение



Глава республики Вячеслав Гайзер

Разработка бокситового месторождения

Как же в тундре без оленей?  
На предприятии  
лесопромышленного комплекса:  
Чудо России — столбы выветривания  
на плато Маньпупунер



и лесозаготовительного сектора. Что особо примечательно — продолжился поступательный рост объемов инвестиций в основной капитал. Стимулом для инвесторов послужили в частности значительные льготы по налогам на прибыль и на имущество, а также субсидирование процентных ставок по кредитам, привлекаемым для реализации проектов. Новые инвестпроекты планируются в области добычи и переработки нефти, комплексного освоения месторождений титановых и марганцевых руд, энергетики, железнодорожного и трубопроводного транспорта.

Данный регион — один из немногих в стране, в котором исторически сформировался комплекс, объеди-

няющий академическую, вузовскую и отраслевую науку. Учреждения Коми научного центра РАН, 26 вузов во главе с Сыктывкарским государственным университетом, отраслевые институты готовят кадры и ведут исследования во всех областях, значимых для динамичного развития республики.

В Коми живут представители около 100 наций и народностей, в том числе ханты, манси, ненцы, коми (зыряне) — финно-угорский народ, давший название республике. Сохранение и развитие их традиционной культуры — одно из приоритетных направлений государственной политики в социальной сфере.

**ГЕНДИРЕКТОР**  
**ООО «ЛУКОЙЛ-КОМИ»**  
**АЗАТ ХАБИБУЛЛИН**  
**О РЕСПУБЛИКЕ КОМИ:**

*В разные века освоение территории Коми было общим делом, требовавшим совместных усилий и в труде, и в поиске, и в отстаивании интересов. Этим согласием, этим стержнем крепится вся непростая история региона...*



# Ленинградская область

Граничит на западе с Эстонией, на северо-западе — с Финляндией, на севере — с Республикой Карелией, на востоке — с Вологодской, на юго-востоке — с Новгородской, на юге — с Псковской областями, а также с Санкт-Петербургом (полуанклав). С запада омывается водами Финского залива. Площадь — 85 300 квадратных километров. Население — 1 631 000 человек. Плотность населения — 19,1 чел./кв. км. Место нахождения высших органов власти — Санкт-Петербург (с 1924 по 1991 годы — Ленинград, отсюда и название области).



Один из наиболее индустриально развитых регионов страны. Основной источник формирования бюджета — промышленность. Объем производства за 2000–2009 годы увеличился в 2,5 раза в сопоставимых ценах. В прошлом году удалось не допустить значительного спада в экономике, в том числе за счет поддержки предприятий бюджетными субсидиями.

На промышленной карте области — сборочный автозавод Ford во Всеволожске, судостроительный — в Выборге, один из крупнейших в России вагоностроительных — в Тихвине. Алюминиевая промышленность представлена в Бокситогорске, Пикалеве и Волхове, атомная — в Сосновом Бору, химическая — в Кингисеппе, Луге и Тосно, цементная — в Сланцах, целлюлозно-бумажная — в Светогорске, наконец, мощнейший НПЗ действует в Киришах.

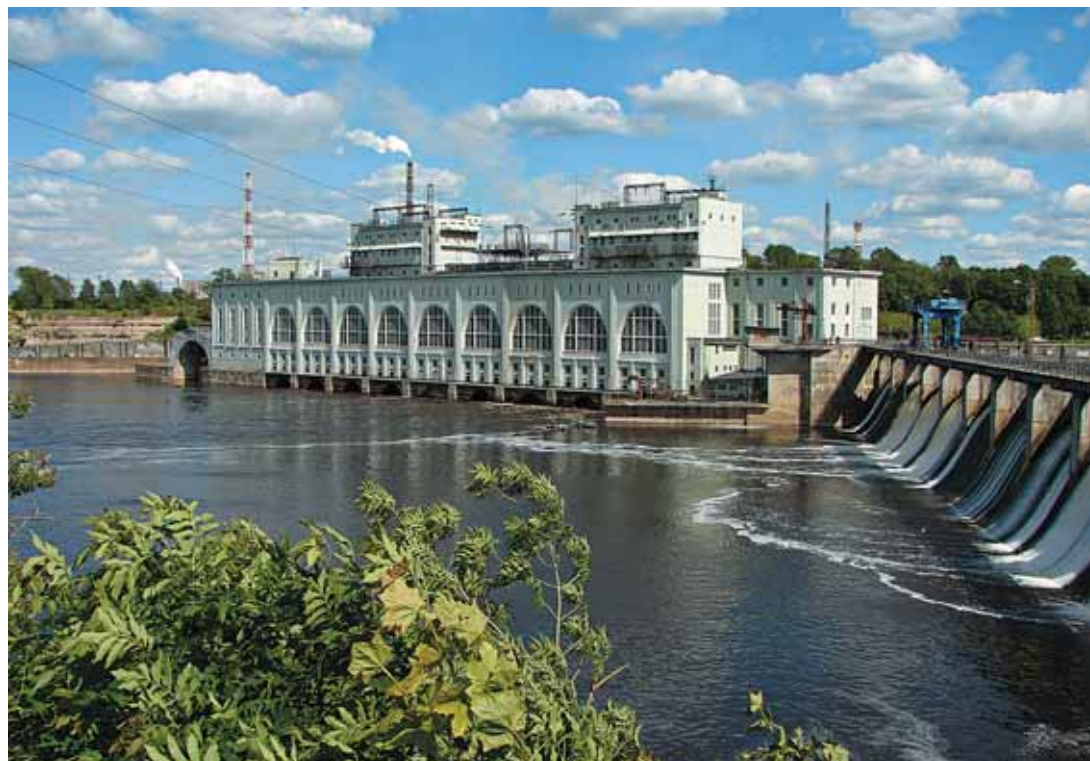
Аграрный сектор занимает лидирующие позиции в России по надоям молока, продуктивности скота и птицы. Ленинградский птицепром, сумевший сохранить свои

мощности в непростые 1990-е, обеспечивает более 60 % потребности всех субъектов СЗФО в курином яйце и мясе птицы. Область кормит и себя, и пятимиллионный мегаполис Санкт-Петербург, да еще и служит для жителей последнего спасительной рекреационной зоной.

Залог эффективности агропрома — мощная учебно-научная база сельского хозяйства. Ведущая организация этого профиля — Ленинградский НИИ сельского хозяйства в Белогорке (Гатчинский район), кадры для области готовит Ленинградский аграрный университет в Пушкине.



На фото справа:  
Шлиссельбург — крепость Орешек



Губернатор области  
Валерий Сердюков

Усадьба Марьино с парком XIX в.,  
ныне база отдыха. Тосненский район;  
Старая Ладога. Церковь Св. Георгия.  
XII в.

Волховская ГЭС — первенец  
советской гидроэнергетики

Транспортный комплекс региона — важнейшее звено не только российской, но и европейской транспортной системы. За последние 10 лет объем услуг, оказанных организациями отрасли, вырос в 22,5 раза. В 2009 году организовано скоростное движение пассажирских поездов по маршруту Москва — Санкт-Петербург, построены складские и холодильные терминалы, комплекс контейнерной обработки грузов.

В регионе реализуются крупнейшие инвестиционные проекты — порт в Усть-Луге, Северо-Европейский газопровод, Балтийская трубопроводная система, ЛАЭС-2 и ряд других.

С начала 2009 года завершено строительство 67 производственных объектов. Следуя принципу рационального размещения производительных сил, власти привлекают инвесторов в отдаленные, депрессивные районы, обеспечивая занятость населения. Так, в Бокситогорском районе открылось лесоперерабатывающее предприятие австрийской фирмы «Майер-Мелнхоф Хольц», в Сланцевском — завод по производству изделий из ячеистого бетона и газобетона.

Принятый в 1997 году закон «О государственной поддержке инвестиционной деятельности в Ленинградской области» по праву считается одним из наиболее прозрачных и понятных для иностранного и российского инвестора.

**ВИКТОР ЗУБКОВ,**  
**ПЕРВЫЙ ВИЦЕ-**  
**ПРЕМЬЕР**  
**ПРАВИТЕЛЬСТВА РФ,**  
**О ЛЕНИНГРАДСКОЙ**  
**ОБЛАСТИ:**

*...Как занимала лидирующие  
позиции на Северо-Западе,  
да и в России в целом, так  
их и сохраним.*



# Мурманская область

Расположена в Северной Европе, на Кольском, Рыбачьем и Среднем полуостровах и ряде островов. На западе граничит с Норвегией и Финляндией, на юге — с Республикой Карелией. Омывается Белым и Баренцевым морями. Площадь — 144 900 квадратных километров. Население — 842 тысячи человек. Плотность населения — 5,8 чел./кв. км. Административный центр — Мурманск.



Почти вся территория области расположена за полярным кругом, что не мешает динамичному развитию ее экономики. Ведущая отрасль — горнодобывающая, благодаря ей возникло большинство крупных городов, таких как Мончегорск, Кандалакша, Кировск. Развиты цветная металлургия, химическая, судоремонтная, деревообрабатывающая, рыбная промышленность. На шельфе Баренцева моря разведаны крупные месторождения нефти и газа. В самом Мурманске — крупнейшем незамерзающем порту русского Заполярья — берет начало Северный морской путь, связывающий поселения на всем арктическом побережье страны.

В регионе базируется Северный военно-морской флот, обеспечивающий обороноспособность страны на северных рубежах, развернута сеть предприятий судоремонтной отрасли, заводов по ремонту вооружения и военной техники.

Приграничное положение, значительные экспортные возможности и транспортные коммуникации создают



хорошие условия для международного сотрудничества. Главные торговые партнеры — страны дальнего зарубежья.

В недрах Кольского полуострова открыто более 60 крупных месторождений. Добывается более трех десятков видов полезных ископаемых, наибольшую ценность представляют медно-никелевые, железные, апатито-нефелиновые руды и руды редких металлов. Область производит 100 % от российских объемов апатитового и 10 % железорудного

На фото справа:  
Мурманск, город и порт



Губернатор области  
Дмитрий Дмитренко

Ледокольная проводка

Успенская церковь. Село Варзуга;  
Памятник защитникам Заполярья.  
Северный форпост



концентратов, 7 % рафинированной меди, 44 % никеля.

Значительную роль в экономике играет рыболовство: по данным за 2009 год отгружено 22,5 % продукции от общего объема по России и 71,4 % – по СЗФО.

В рамках целевой программы «Развитие инвестиционной деятельности в Мурманской области» активно используются разнообразные формы и инструменты поддержки бизнес-проектов в различных сферах – от добычи полезных ископаемых до туризма и спорта. Это и комплексное освоение Штокмановского газоконденсатного месторождения, и развитие Мурманского транспортного узла, и строительство НПЗ на западном берегу Кольского залива и четырех

горнообогатительных комбинатов на базе месторождений (платиноидов – Федорова тундра, апатит-нефелиновых руд – Олений ручей, ильменит-титаномагнетитовых руд – Юго-Восточная Гремяха, хромитов – Сопчеозерское), и создание всесезонного туристского центра «Вудъяврчорр» в Хибинах.

В прошлом году состоялся I Мурманский международный экономический форум, получивший высокую оценку в деловых кругах. В этом году гостями Мурманска станут участники II Арктического международного экономического форума. Новая традиция привлечет дополнительное внимание инвесторов к заполярному региону.

**ВИКТОР БАСАРГИН,**  
**МИНИСТР РЕГИОНАЛЬНОГО РАЗВИТИЯ РФ, О**  
**МУРМАНСКОЙ ОБЛАСТИ:**

*Россия по праву связывает с Арктикой перспективы своего стабильного развития в XXI веке. В свою очередь, Кольский край и его столица Мурманск давно и вполне справедливо именуется воротами в Арктику.*



# Ненецкий автономный округ

Граничит на юго-западе с Архангельской областью, на юге и юго-востоке — с Республикой Коми, на северо-востоке — с Ямало-Ненецким автономным округом. На севере и северо-западе омывается Белым, Баренцевым, Карским морями Северного Ледовитого океана. Почти вся территория расположена за Северным полярным кругом. Площадь — 176 700 квадратных километров. Население — 41 900 человек. Плотность населения — 0,2 чел./кв. км. Административный центр — Нарьян-Мар.



О Ненецком автономном округе можно сказать «мал золотник, да дорог». В этом небольшом окраинном регионе России из года в год растут объемы промышленного производства. Высокой динамики удастся достичь в основном благодаря добыче углеводородного сырья.

В 2006 году добыча «черного золота» здесь составила 12,9 миллиона тонн, в 2007-м — 13,6, в 2008-м — 14, в 2009 году — 18,8. Значительный прирост связан с вводом в эксплуатацию месторождения Южное Хыльчюю. В целом ресурсная база может обеспечить ежегодную добычу 30–37 миллионов тонн нефти.

Округ занимает первое место в России по уровню доходов населения (в 2009 году — 48 146 рублей; для сравнения: средняя цифра по России — около 16 000 рублей). Самая высокая зарплата в добывающих отраслях, в финансовой сфере, на транспорте и в строительстве.

Степень выработанности разведанных запасов нефти достигла лишь восьми процентов. Небольшая глубина



залегания, хорошие физико-химические свойства и компактное размещение нефтегазоносных площадей усиливают привлекательность округа для инвесторов. Особую роль играет выгодное географическое положение округа — вдоль побережья Европейской части России, вблизи Северного морского пути и европейских рынков сбыта.

**На фото справа:**  
Заезд на оленьих упряжках  
в окрестностях Нарьян-Мара





Глава администрации округа  
Игорь Федоров

Нефтяное месторождение Хыльчую

Кресты на месте казни протопопа  
Аввакума в Пустозерске;  
Почта в Нарьян-Маре

«ЛУКОЙЛ», «Роснефть» и «Газпром» – лидеры по инвестированию в экономику НАО среди российских компаний. Крупнейшие иностранные инвесторы – американская «КонокоФилипс», французская «Тоталь» и норвежская «СтатойлГидро». Компании вкладывают деньги главным образом в инфраструктуру, поскольку транспортная система региона не обеспечивает активного освоения природных ресурсов. Создается современная трубопроводная сеть с выходом на экспортные направления.

Наиболее крупный проект, уже в течение нескольких лет финансируемый из федерального и окружного бюджетов, – строительство дороги общего пользования Нарьян-

Мар – Усинск (Республика Коми) протяженностью 386 километров, которая свяжет административный центр НАО с ближайшей железнодорожной станцией.

Территория округа – исконное место проживания коренных народов Севера, занимающихся в основном оленеводством. 18,5 % населения составляют ненцы, ведущие кочевой или полукочевой образ жизни. В администрации округа в Нарьян-Маре (нен. «Красный город») действует управление, в задачи которого входит сохранение уклада жизни коренных малочисленных народов, их культуры, языка, среды обитания; обеспечение их материально-техническими средствами, медицинским обслуживанием.

***ФЕДОР АБРАМОВ О НАО:**  
Печора. Ширь. Силится  
водная. Дикие песчаные бе-  
рега, поверху опушенные ив-  
няками. Пустынно. Ничего  
живого. Даже чайки — ред-  
кость. На Севере мало сол-  
нца, много стужи да зато  
много человеческого тепла...*



# Новгородская область

Расположена на северо-западе Восточно-Европейской равнины. Граничит на юго-западе и западе с Псковской, на северо-западе и севере с Ленинградской, на северо-востоке с Вологодской, на востоке и юго-востоке с Тверской областями. Площадь — 55 тысяч квадратных километров. Население — 646 тысяч человек. Плотность населения — 11,7 чел./кв. км. Областной центр — Великий Новгород.



История области неразрывно связана с важнейшими этапами становления русского государства. В Великом Новгороде, недавно отметившем 1150-летие, — «родине России», ее древнейшем христианском центре — уцелели реликвии прошлых веков, привлекающие множество туристов. Но область знаменита не только историей. Это динамично развивающийся регион, использующий выгоды расположения между двумя российскими столицами — Санкт-Петербургом и Москвой.

Основные отрасли промышленности — машиностроение, металлообработка, химическая, деревообра-

батывающая, легкая, пищевая. Выпускаются изделия из стекла, фарфора, стройматериалы. На долю области приходится 8,5 % российского производства синтетического аммиака, 6,6 % производства фанеры, 5,4 % производства минеральных удобрений. В сельском хозяйстве развиты растениеводство с преобладанием кормовых культур, молочное животноводство.

Новгородчина обладает значительным природно-ресурсным потенциалом. В ее пределах расположены богатые лесные угодья, крупнейшие на Северо-Западе месторождения торфа, залежи нерудных полезных ископаемых. На местном сырье действуют Боровичский комбинат огнеупоров, Угловский известковый комбинат. Рассматриваются проекты строительства электростанций на торфе и пеллетах (отходах лесопереработки), производства удобрений на основе торфа.

Привлечению инвестиций в экономику власти уделяют особое внимание. Наряду с законодательно оформленными



На фото справа:  
Стена Новгородского кремля  
и Софийский собор



Губернатор области Сергей Митин

Торговые ряды древнего Новгорода

Памятник Тысячелетию России  
в Великом Новгороде;  
Фабрика «Кэдбери» в Чудово



налоговыми льготами инвесторам предлагается разместить свои предприятия на территории любой из четырех (!) зон экономического благоприятствования, обеспеченных инженерной инфраструктурой.

Одним из пионеров иностранного бизнеса на древней Новгородчине была фабрика британской «Кэдбери-Швеппс» в Чудово, выпускающая популярную в России шоколадную продукцию. Сейчас в Чудовском и других районах немало предприятий с иностранным капиталом.

Активно развивается туристическая отрасль. Это неудивительно — в регионе около пяти тысяч памятников истории и культуры, только в Великом Новгороде 37 исторических

объектов, охраняемых ЮНЕСКО. Излюбленное место отдыха туристов — Валдайский национальный парк, где причудливо сочетаются уникальные ландшафтные комплексы и исторические, археологические и культурные памятники, главный из которых — Иверский монастырь. Недавно принято решение о создании на Валдае туристско-рекреационного комплекса, способного принять до шести тысяч туристов.

Область богата минеральными и родоновыми источниками, лечебными грязями (широко известный с XIX века курорт «Старая Русса»), а по степени освоения питьевых подземных минеральных вод лидирует в Северо-Западном регионе.

АКАДЕМИК  
ДМИТРИЙ ЛИХАЧЕВ  
О НОВГОРОДЕ:

*Новгородцы называли свое государство «Господин Великий Новгород», подчеркивая этим, что сам город, а не кто-либо из лиц — глава своего государства. Не случайно именно в Новгороде был поставлен памятник Тысячелетию России.*



# Псковская область

Граничит с Ленинградской, Новгородской, Тверской, Смоленской областями, с Белоруссией, а также с входящими в ЕС Эстонией и Латвией. Площадь – 55 300 квадратных километров. Численность населения – 688 600 человек. Плотность населения – 12,5 чел./кв. км. Административный центр – Псков.



Один из древнейших регионов России, с которым связан ряд славных страниц в истории становления российской государственности. Псков занимает первое место в стране по числу дошедших до нас памятников древнерусской архитектуры и особо притягателен для туристов.

В структуре экономики преобладает промышленность, в основном производство пищевых продуктов (38,9 % от общего объема отгруженной продукции) и электрического, электронного и оптического оборудования (26,8 %).

В аграрном секторе более 70 % молочных хозяйств. По производству молока и мяса (скота и птицы) на душу населения область находится в первой тройке регионов Северо-Запада. При этом агропромышленный комплекс проявляет устойчивость к неблагоприятным экономическим условиям и наращивает объемы производства.

Область располагает значительным ресурсным потенциалом (лес, торф, известняки, доломиты, гипс и т. д.).

В регионе сохранился уникальный транспортный комплекс, включающий в себя 10 государственных автопредприятий, 25 линейных сооружений пассажирского автотранспорта (вокзалы, станции, павильоны).

С учетом важного стратегического положения региона – это единственный субъект РФ, имеющий внешнюю границу с тремя государствами, два из которых входят в Евросоюз, – формируется благоприятный инвестиционный климат. Инвесторам предоставляются льготы сроком на пять лет по уплате налогов на прибыль и на имущество.



На фото справа:  
Добыча торфа на месторождении  
«Гальский мох»



Губернатор области Андрей Турчак

Усадьба Михайловское;  
Главные персоны молочного хозяйства

Псковский Кремль



В результате ускорилась реализация проектов. Так, группа компаний «Рубеж» (Санкт-Петербург) на территории Псковского района модернизирует комплексы птицефабрик по выращиванию бройлеров и переработке мяса птицы. Агрохолдинг «Великолукский молочный комбинат» строит в четырех районах области мегафермы: собственное молочное стадо поголовьем 40 тысяч коров обеспечит производство 600 тонн молока в сутки. Успешно реализуется инвестпроект по производству керамических стройматериалов в Печорах.

В 2009 году область в полном объеме профинансировала все социально значимые программы, в 2010 году

расходы на социальную политику увеличены на 12,4 %. В большинстве районов реализован проект создания службы социальных участков – за каждым ветераном и льготником закреплен социальный работник. Начала работать мобильная клиентская служба Пенсионного фонда.

Псковская область – единственная в России, полностью выполнившая обязательства по комплексной программе модернизации образования. 83 % учащихся обучается в современных условиях, в 30 базовых школах проведен капитальный ремонт и установлено современное оборудование, все школы имеют доступ в Интернет, а уровень их компьютеризации в полтора раза выше, чем в среднем по стране.

**САВВА ЯМЩИКОВ**  
**О ПСКОВСКОЙ ОБЛАСТИ:**  
*Древние памятники Пскова органично вплетаются в канву повседневного бытия, без них нельзя представить современный город. В Пскове жить и дышится легко. Приехав сюда, перестаешь чувствовать себя туристом. Древности Пскова располагают к более интимному отношению.*

# Равнение на вертикаль

## ЗАМЕТКИ ОБ ИСТОРИИ АДМИНИСТРАТИВНО-ТЕРРИТОРИАЛЬНОГО УСТРОЙСТВА РОССИИ

Профессор Александр Горшков, ректор Северо-Западной академии государственной службы



Венец, скипетр и держава «Большого наряда» царя Михаила Романова (выполнен в 1627–1628 гг.). Оружейная палата Московского Кремля

Одна из ключевых проблем, сопровождающих историю нашей страны, состоит в том, как наиболее эффективно представлять интересы центральной власти в регионах. Обладая самой большой в мире территорией с резко неоднородной плотностью и многонациональной структурой населения, Россия лишена возможности перенять известные модели управления федеративным государством, сочетающие централизацию и децентрализацию

власти. Именно в этой плоскости обоснован поиск «особого пути», не завершенный и сегодня.

В проблеме разграничения властных полномочий, как в матрешке, «сидит» еще одна — создание работоспособной системы местного управления, выступающей в то же время проводником устремлений центра. Эта проблема возникла еще во времена Великого княжества Московского, чьи присоединенные уделы пытались сохранить целостность и политическую значимость. Тогда и впоследствии для выполнения государственных задач в регионах вводились должности наместников, волостелей, воевод и так далее с хозяйственными, фискальными и судебными функциями.

Первую крупную административно-территориальную реформу провел Петр Первый, разделивший Россию на восемь губерний. Среди них была и Ингерманландская, включавшая территории нынешних Ленинградской, Новгородской, Псковской, Тверской областей, южной части Архангельской области, часть Карелии, запада Вологодской и Ярославской областей. В 1710 году губерния была переименована в Санкт-Петербургскую.

Губернии состояли из городов и прилегающих к ним земель, а также разрядов и приказов. В 1710–1713 годах они были дополнительно разделены на доли, с которых собирались налоги. Главами губерний назначались адмиралы и генералы — полновластные представители императора. При этом достаточно четко была определена система

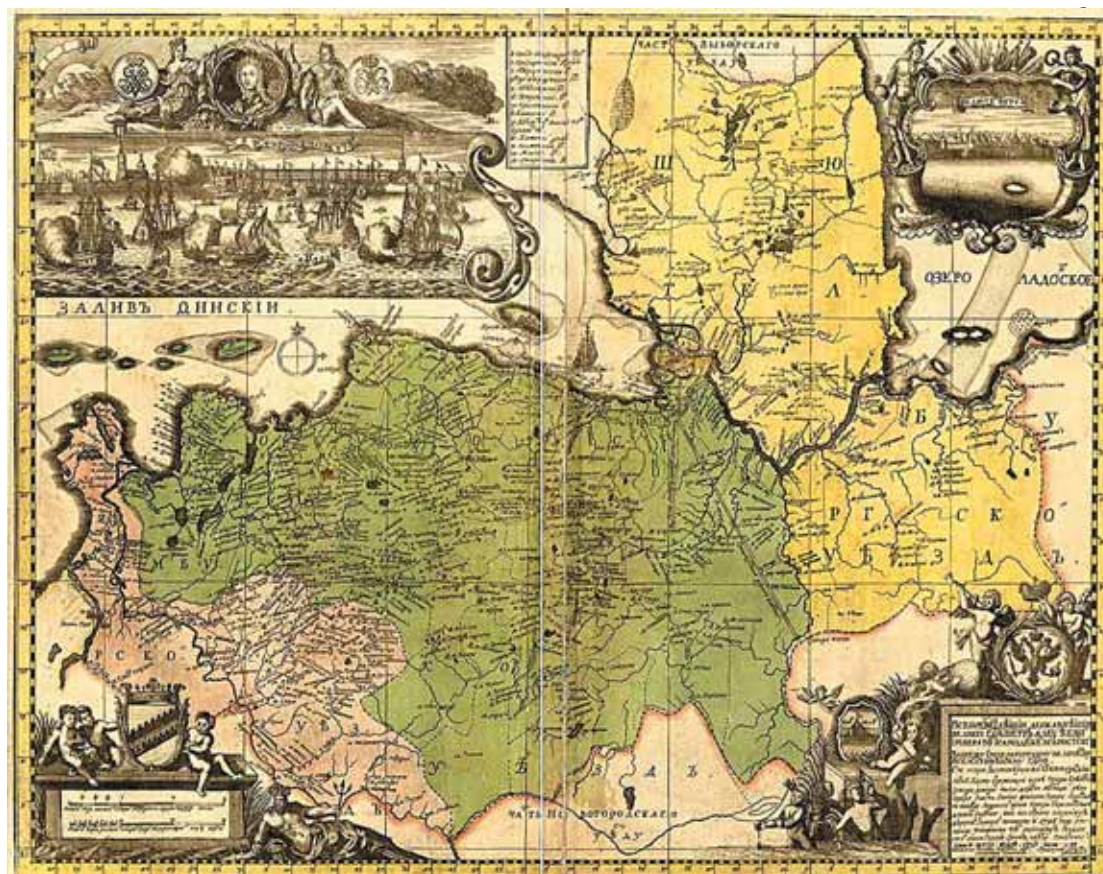
## Тенденции

отношений местной и центральной власти. Территории, находившиеся вблизи границ враждебных государств (Санкт-Петербургская, Азовская губернии), возглавлялись генерал-губернаторами. При Анне Иоанновне генерал-губернаторство было установлено и в Московской губернии.

Реформы Петра Первого сохраняли значение большую часть XVIII века. Они позволили создать унифицированную систему управления империей на основе бюрократического централизма, добиться более жесткой концентрации полномочий в руках главы государства. В то же время отсутствие контроля за деятельностью губернаторов привело к превращению многих из них в «царьков».

Двухуровневая система государственного управления получила развитие в реформах Екатерины Второй. В ноябре 1775 года императрица подписала закон «Учреждения для управления губерний». В соответствии с ним размеры губерний были уменьшены, их число удвоено. Впервые были применены внятные критерии обособления территории. В губернии должно было проживать 300–400 тысяч человек, в уезде — 20–30 тысяч. Процесс замены старых губерний новыми — некоторые из них называли «наместничествами» — растянулся на 10 лет («реформа разукрупнения»), зато размер и границы большинства из них практически не менялись до 1920-х годов (за исключением периода «контрреформы» Павла Первого, в рамках которой были упразднены 13 губерний).

Екатерина Вторая восприняла и развила и другую петровскую идею. Для упрощения управления и контроля в 1775 году губернии были разбиты на группы и объединены в генерал-губернаторства. Назначаемые императрицей из круга единомышленников и подотчетные лично ей генерал-губернаторы обладали более широкими полномочиями, чем «просто» губернаторы. Они могли участвовать в заседаниях Сената; в отсутствие монарха исполняли



обязанности верховного главнокомандующего на вверенной им территории. И, как следствие, нередко злоупотребляли предоставленной властью. Можно вспомнить «потемкинские деревни» (фельдмаршал князь Г. А. Потемкин — генерал-губернатор Новороссийского края, талантливый администратор, укрепивший положение России на южных границах) или скандальные растраты графа Р. И. Воронцова — наместника Владимирской, Пензенской и Тамбовской губерний, прозванного Роман Большой Карман. В целом же деятельность генерал-губернаторов способствовала становлению российских территорий и, пожалуй, предвосхитила появление института полномочных представителей Президента России в федеральных округах.

Карта Ингерманландии. 1727 г.  
«Санкт-Петербург. Планы и карты».  
СПб: ЗАО «Карта» ЛТД, 2004, с. 41



«Карта Санкт-Петербургской губернии онагож уезда захватывающая части и прочих уездов, принадлежащих оной губернии, как то Шлисельбургской, Софейской, Ораниембоумской и Рождественской и имеет центром город Санкт-Петербург и от онаго простирающаяся во все стороны на 40 верст... / [чертил] прапорщиком Н. Соколовым [проверил] Берейтор Чертежной Надворный советник Александр Суботин. — Санкт-Петербург: [Губернская межевая чертежная], 1792»

Фрагмент предоставлен Президентской библиотекой имени Б. Н. Ельцина

**На фото справа:**

Первый генерал-губернатор Ингерманландской, а затем Санкт-Петербургской губернии А. Д. Меншиков. Неизвестный художник, 1717–1720 гг.



В период правления Александра Первого были проведены реформы М. М. Сперанского, затронувшие в том числе иерархию властных полномочий министерств и генерал-губернаторов. Сфера ответственности последних была расширена в первую очередь за счет промышленного и торгового предпринимательства, что придало этой деятельности должную динамику и позволило избежать ее криминализации. По мнению ряда исследователей, во многом благодаря генерал-губернаторству гигантская империя относительно благополучно миновала этап «дикого капитализма».

Октябрьская революция 1917 года и вызванные ею катаклизмы дали толчок к обособлению территорий, стремив-

шихся получить как можно больше прав. В 1918–1920 годах провозглашались автономные или независимые республики преимущественно на окраинах (Украина, Белоруссия, Закавказье, Средняя Азия, Сибирь). В пределах РСФСР возникли первые национально-государственные образования — Трудовая коммуна немцев Поволжья, «малая» Башкирия — прообразы будущих автономных республик и областей.

Изначально партия большевиков в концепции территориального строительства сделала ставку на формирование корпуса политических комиссаров, железной рукой осуществлявших политику центра на местах. Постепенно этих «романтиков революции» вытеснили партийные комитеты как проводники воли Москвы, фактически ее заместители, получившие в обмен на преданность властный мандат. Первые секретари областных (республиканских) комитетов партии вкупе с мощным бюрократическим аппаратом стали полновластными хозяевами в своих вотчинах и реально руководили всеми протекающими в них процессами.

Есть веские основания полагать, что причиной краха специфического советского федерализма был хронический недуг двухуровневой системы управления, вызванный бесконтрольностью региональных «начальников», их неумеренным иждивенчеством и сепаратизмом. Именно вследствие отсутствия механизма, обеспечивающего эффективный контакт между центром и периферией, стал возможен распад страны.

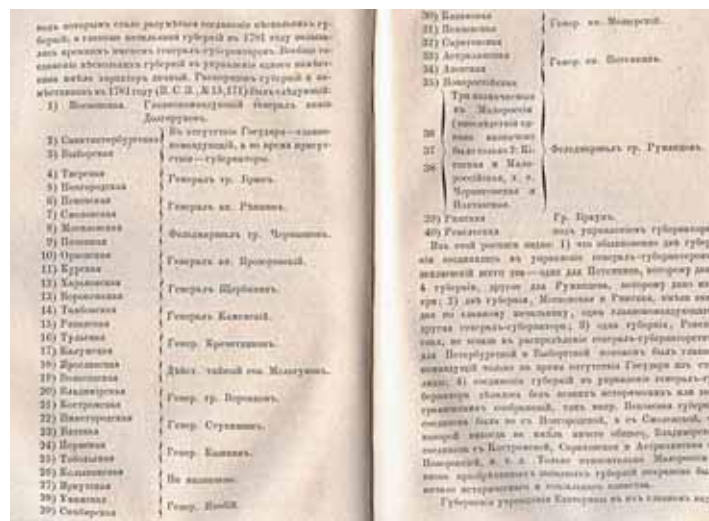
Коренные изменения 1990–1991 годов, как и при рождении Советской республики, сопровождались растущей тягой регионов к еще большей самостоятельности. Парадоксально, что государство этому потворствовало. Достаточно вспомнить ельцинский призыв: «Берите суверенитета столько, сколько сможете». Страну захлестнула волна административно-территориальных новаций. Возвращались



старые названия (Тверская, Самарская, Нижегородская области и т. д.), что само по себе неплохо. Повышался статус автономных образований. Некоторые республики стали использовать вторые, национальные названия, вытеснившие русскоязычные (Татарстан, Башкортостан, Тыва и т. д.) и закрепленные официально.

С целью переподчинить себе регионы был создан институт полномочных представителей Президента России в субъектах Федерации. Они не только информировали главу государства о происходящем, но и координировали деятельность федеральных органов на местах, контролировали расходование бюджета, вели прием граждан. На должности первых полпредов рекрутировались «политические комиссары», призванные проводить на территориях политику радикальных реформ, вести идеологическую, разъяснительную работу среди населения. Со временем их сменили профессиональные управленцы. Тем не менее, институт полпредов Президента РФ в 1991–1999 годах не смог в полной мере сдерживать центробежные тенденции, обеспечивая общественное единство и целостность государства.

Региональная политика федеральных властей в первой половине 1990-х представляла собой систему чрезвычайного реагирования, тушения локальных «пожаров». Одним из ее элементов стала практика заключения договоров о разграничении предметов ведения и полномочий между Федерацией и ее субъектами. Передача республикам Татарстан и Башкортостан предметов ведения, находящихся в соответствии с Конституцией в исключительной компетенции РФ, зафиксировала явный дисбаланс федеральных и региональных интересов в пользу последних. Асимметрия в системе «центр – регионы» нарастала. Территориальные структуры федеральных органов попали под контроль региональных администраций. Сама



идея о возможности эффективного управления страной по вертикали была по сути дискредитирована.

Думается, в конце 1990-х годов российская власть оказалась перед дилеммой: ликвидировать институт полномочного представительства в силу его неспособности отвечать вызовам времени, либо реорганизовать с укрупнением сетки территорий, на которые распространяется деятельность полпредов. Выбор был сделан в пользу централизации, создания федеральных округов, если угодно — нового генерал-губернаторства.

Характерно, что положение о полномочном представителе Президента Российской Федерации в федеральном округе и перечень округов были утверждены одним указом Президента РФ № 849 от 13 мая 2000 года. Этот день знаменует начало нового этапа в развитии системы управления российскими территориями.

Перед возглавившими округа полпредами президента ставились взаимосвязанные задачи — политические (укрепление вертикали власти), административные

А. Лохвицкий «Губерния, ее земские и правительственные учреждения», ч. 1. — СПб, 1864, стр. 52–53

На начало XX века в России было 10 генерал-губернаторств: **Варшавское** (10 губерний царства Польского), **Виленское** (Виленская, Гродненская и Ковельская губернии), **Иркутское** (Иркутская и Енисейская губернии, Якутская область), **Кавказское** (губернии и области Кавказа, кроме Ставропольской), **Киевское** (Киевская, Волынская и Подольская губернии), **Московское** (одна Московская губерния), **Приамурское** (Амурская и Забайкальская области, остров Сахалин), **Степное** (Акмолинская и Семипалатинская области), **Туркестанское** (Семиреченская, Закаспийская, Сыр-Дарьинская, Самаркандская и Ферганская области), **Финляндское** (8 губерний Великого княжества Финляндского). Плюс **Санкт-Петербургская губерния** во главе с генерал-губернатором. Любопытно, что Тульская, Рязанская, Вологодская и другие губернии Центральной России ни в одно из генерал-губернаторств не входили.

**Знаменитые российские  
генерал-губернаторы:**

Г. А. Потемкин.  
Портрет работы  
И. Б. Лампи, 1790–1792 гг.

М. С. Воронцов.  
Портрет работы  
Т. Лоуренса, 1821 г.

Н. Н. Муравьев-Амурский.  
Портрет работы  
К. Е. Маковского, 1863 г.



(координация деятельности федеральных ведомств в регионах), кадровые, экономические... Причем на всех направлениях за истекшие десять лет достигнут серьезный прогресс.

Прежде всего, восстановлена вертикаль власти и верховенство Федерации над регионами. Только в СЗФО за первые пять лет деятельности представителя президента более 2000 нормативных правовых актов местного значения приведено в соответствие с Конституцией России и федеральными законами. А ведь это и есть основа для разграничения полномочий в системе двухуровневого управления! Были четко обозначены контрольные функции полномочного представительства, прерогативы субъектов Федерации, разработаны концепции и технологии сотрудничества с региональными элитами.

С приходом в конце 2003 года на пост полномочного представителя И. И. Клебанова на первый план вышли

социально-экономические проблемы, реализация стартовавших в 2005 году национальных проектов в наиболее значимых для населения сферах (здравоохранение, образование, жилье, продовольствие). Одной из прерогатив полпреда остается кадровая политика. В последние годы в СЗФО заметно обновился губернаторский корпус (Д. Дмитренко в Мурманской области, В. Гайзер в Республике Коми, И. Федоров в НАО, А. Турчак в Псковской области), в чем видится активная роль полномочного представителя. Назначения на должности руководителей федеральных структур на территории округов, формирование кадрового резерва также производятся с учетом его рекомендаций.

Зададимся вопросом: исчерпан ли потенциал оптимизации административно-территориального устройства страны? Ответом на него можно считать, во-первых, недавнее создание восьмого по счету, Северо-Кавказского федерального



**Полпреды Президента РФ  
в Северо-Западном федеральном  
округе:**

Виктор Черкесов —  
с 2000 по март 2003 г.

Валентина Матвиенко — с марта  
по октябрь 2003 г.

Илья Клебанов — с ноября 2003 г.

округа, а, во-вторых, укрупнение субъектов Российской Федерации, о чем хотелось бы сказать подробнее.

Этот процесс нацелен на создание более унифицированной «нарезки» территории, на выравнивание базовых показателей регионов. К примеру, площадь наибольшего субъекта РФ превосходит площадь наименьшего в три с лишним тысячи раз, а население — в 433 раза соответственно! В других федеративных государствах, скажем, в близкой нам по географическому положению, природным условиям и пространственным параметрам Канаде, эти различия гораздо меньше. Величины валового регионального продукта на душу населения многих российских субъектов различаются на порядок. Большинство административных регионов, особенно в европейской части страны, лишены не только ресурсов для самостоятельного развития, но и отчетливой производственной специализации.

Они дотационны, и только полтора десятка субъектов «тянут» всю экономику страны. К формальным причинам объединения регионов относится неясный правовой статус автономных округов, которые, с одной стороны, представляют собой субъекты Федерации, с другой — могут входить в состав других субъектов и иметь с ними межбюджетные отношения. С 1 декабря 2005 года количество субъектов Федерации уменьшилось на шесть. На наш взгляд, процесс не закончен и, возможно, затронет СЗФО.

А пока можно констатировать: институт полпредства Президента РФ в федеральных округах был востребован жизнью и принес весомые плоды. Сегодня уже ясно, что ключевые государственные задачи по улучшению качества жизни населения, борьбе с коррупцией, модернизации экономики могут решаться лишь с полномасштабным участием представителей Президента России в округах.

В статье использованы материалы научных работ доцента Н. М. Михеевой и профессора А. А. Васецкого



# Заводы на пленэре

---

*В ИНДУСТРИАЛЬНОМ ПАРКЕ «ШЕКСНА» БИЗНЕСУ БУДЕТ ПРОСТОРНО*

АРКАДИЙ СОСНОВ. ФОТО: АЛЕКСАНДР БОТКОВ

---

## *САМЫЙ ЛУЧШИЙ ПРОЕКТ*

Ничего похожего на привычный заводской пейзаж с унылыми бетонными заборами, закопченными стенами и дымящими трубами. Две отличные автострады охватывают лесной массив площадью 2000 гектаров. Из них 400 га уже переведены в разряд промышленных земель. Подготовлены площадки, к ним подведены инженерные коммуникации: можно подключаться и строить — не в чистом поле, а в дружелюбной, правильно организованной среде.

Чтобы понять, почему место для индустриального парка выбрано именно здесь, достаточно взглянуть на карту. Шексна — поселок на правом берегу одноименной реки — расположена аккуратно между областным центром Вологдой и металлургической столицей Череповцом, на стыке всех

видов транспортных сообщений. Рядом железная и автомобильная дороги федерального значения, Волго-Балтийский водный путь. Да и аэропорт под Череповцом вот-вот получит статус международного.

В парк, что на левом берегу Шексны, протянется железнодорожная ветка (уже уложено полотно), там будет своя станция для формирования составов. Неудивительно, что заявки на участие в проекте подали 80 инвесторов! Правда, еще до начала кризиса...

Вообще, территория эта планировалась под особую экономическую зону промышленно-производственного типа, которые создавались в стране согласно Федеральному закону № 116 от 22 июля 2005 года. Специалисты области подготовили детальный проект, он был представлен

Первый вице-губернатор Вологодской области Николай Костыгов не жалеет, что решили создавать парк своими силами

**На фото справа:**

Инженерные коммуникации парка в рабочей готовности



на отборочный конкурс в Москву, вошел в тройку лучших (и объективно, в чем убеждены вологодские разработчики, был-таки лучшим), но оба призовых места, вкупе с госбюджетным финансированием и таможенными льготами, достались другим регионам. «Мы, конечно, могли заморозить проект. Но решили не останавливаться на полпути, создать “оазис для бизнеса” своими силами, на средства областного бюджета. Благо экономическая ситуация позволяла», — вспоминает первый вице-губернатор Вологодской области Николай Костыгов.

Действительно, область в течение десяти докризисных лет была донором федерального бюджета. Да и сейчас считается самодостаточным регионом.

Конечно, пакет региональных налоговых льгот потоньше, чем федеральных. Но резиденты парка освобождаются на пять лет от уплаты налога на имущество и транспортного налога, снижается ставка налога на прибыль. Соответствующие изменения внесены в инвестиционное законодательство области.

В 2010 году инвестиции в ИП «Шексна» превысят 600 миллионов рублей. Суммарно в нем предполагается создать до пяти тысяч рабочих мест



**ФАКТОР «СЕВЕРСТАЛИ»**

Был и еще один фактор, побуждавший начать проект самостоятельно — наличие мощного партнера в лице череповецкой «Северстали». А «Северсталь» в процессе переговоров с областной администрацией проявила к парку вполне конкретный интерес: выразила готовность построить на его территории как минимум два завода и сотрудничать с другими резидентами в поставках металла. Очень возможно, что поставщиком для соседей станет первенец парка — трубопрофильный завод (полное название — ЗАО «Северсталь ТПЗ-Шексна») по выпуску стальных конструкций, необычайно востребованных в строительной отрасли.

«Наш расчет на то, что ТПЗ станет якорным предприятием для парка, начинает оправдываться», — рассказывает заместитель директора «Шексны» Михаил Степанов. — Уже определилась судьба соседнего участка — московские инвесторы построят на нем биотехнологический завод.



Бизнесмены из Чехии намерены разместить в парке завод железобетонных изделий для стройиндустрии, автомобильных и железных дорог. При этом собираются использовать металл «Северстали» — связка начинает работать».

И такой штрих. «Северсталь» для возведения ТПЗ поставила на территории парка мобильный растворобетонный узел и после завершения строительных работ не стала его демонтировать: пригодится другим инвесторам.

Проект второго задуманного «Северсталью» завода — «Стальные решения» — пока приостановлен, но площадка для него выделена и расчищена от леса, инженерные коммуникации наготове.

При этом никто не опасается, что большая и сильная «Северсталь» потеснит другие предприятия и превратит парк в свой филиал. Места хватит всем! Инфраструктура «Шексны» создается за счет бюджета Вологодской области, у нее, можно сказать, ключи от парка, она формирует его ландшафт.

### *В РАСЧЕТЕ НА АВТОКЛАСТЕРЫ*

«Парк специализируется по трем направлениям: глубокая металлопереработка, выпуск продукции для строительной индустрии, производство автомобильных компонентов», — говорит начальник управления внешнеэкономической деятельности областного правительства Юрий Сенько.

С первыми двумя направлениями понятно, а вот почему автокомпоненты? Дело в том, что «Шексна» равно удалена от трех основных бурно развивающихся автомобильных кластеров — Санкт-Петербург, Москва-Калуга и Поволжье. По этим адресам можно отправлять продукцию самым дешевым, водным, транспортом по Волгобалту. Особое внимание менеджеров парка привлекают сборочные производства известных автомобильных брендов в Петербурге. «Шексна» предлагает им площадки под размещение автокомпонентных предприятий, связанных в основном с первичной обработкой металла.

При этом в управляющей компании, она же дирекция индустриального парка, проявляют завидную гибкость: если поступит предложение разместить предприятие любого другого профиля, готовы его рассматривать, за исключением разве что вредных производств. И по мере выхода экономики из кризиса поток предложений нарастает. Потому что сегодня любой инвестор может получить площадки на весьма выгодных условиях.

Гибкость проявляется и при нарезке территории парка на участки. Изначально предполагались разместить на площади 2000 га сто предприятий. Но эти наметки уже пересматриваются. Инвесторы просят участки больших размеров — 40, 60 га. Возможно, исходят из того, что пока земля дешевая, надо обеспечить задел для расширения производства. Почему бы не пойти им навстречу? Сколько предприятий примет «Шексна» в итоге, предсказывать трудно, да и

**На фото слева:**

На этом заводе круглые трубы могут превратиться в квадратные и прямоугольные



Михаил Степанов (слева) и Юрий Сенько уверены в будущем «Шексны»

Индустриальный парк «Шексна» — составная часть стратегии развития Вологодской области. По прогнозам, профилирующими для него останутся металлопереработка и выпуск продукции стройиндустрии. Новые деревообрабатывающие предприятия будут ориентированы на второй в области индустриальный парк, который начнут создавать близ моногорода Сокол, получившего финансирование в рамках федеральной программы.

не нужно. Рынок внесет коррективы и по их числу, и по профилю, считают мои собеседники. Главное на первом этапе — и это уже принципиально — сформировать производственный узел, состоящий из трех-четырех крупных предприятий, которые будут обрастать более мелкими и динамичными.

Когда-то в проекте ОЭЗ была «нарисована» бизнес-улица с офисами предприятий и компаний сервисного характера — страховых, коммунальных, программного обеспечения. Вероятно, появится она в индустриальном парке.

«Можно вспомнить, как в уже далеком прошлом веке рождался Череповецкий металлургический комбинат и вокруг него формировалась зона деловой активности, — говорит Сенько. — Сегодня мы хотим создать новую промышленную площадку для региона — агломерацию Вологда–Шексна–Череповец, в которой проживает более половины населения области, формируется 90 % прибыли, 80 % налогов, сконцентрировано 90 % объемов производства».

### СОЦИАЛКА ДЛЯ ИНВЕСТОРА

К тому, что проекту на Шексне пять лет назад не был присвоен федеральный статус, в Вологде относятся философски. Более того, находят в этом свои плюсы. Вот уж поистине, «пораженья от победы ты сам не должен отличать». Да, преференции для инвесторов на уровне области существенно меньше федеральных льгот для резидентов ОЭЗ. Но зона и управляется с федеральных высот, со всеми вытекающими бюрократическими последствиями. А «Шексна» пребывает в ведении региональных властей, с которыми можно оперативно решать вопросы. Часто для дела это важнее финансовых льгот.

А по ряду проектов на первый план выходит даже не финансовое, а кадровое обеспечение. «Деньги нашли, построим предприятие, а кто на нем работать будет?» — задаются вопросом инвесторы. Ответ звучит так: в регионе шесть вузов и семь филиалов федерального подчинения, 27 учреждений среднего профессионального образования. С ними можно сотрудничать предметно, по направлениям парка, в том числе создавая новые учебные программы для подготовки специалистов нужного профиля.

На Вологодчине анализируют и собственный опыт, и опыт создания индустриальных парков в странах Центральной и Восточной Европы. И пересматривают некоторые стереотипы поддержки инвестиционной деятельности. Главный из них — приоритет технико-экономических условий перед социальными. Споры нет, для инвесторов, особенно средних и малых компаний, важна возможность «врезки» в готовую инженерную магистраль. Поэтому предлагаемый потенциальным резидентам парка «портфель инфраструктур» (транспортные коммуникации, вода, газ, электричество, оптоволокно) поистине дорогого стоит.





Но иностранные партнеры чуть ли не с порога затевают примерно такой разговор: на этапе оснащения и запуска предприятия мы пришлем своих специалистов. Где будут жить они сами, их семьи, где будут учиться их дети? Лишь достойный ответ на эти вопросы предопределяет положительное решение об инвестициях. Поэтому проект индустриального парка включает мощную (именно так!) социальную составляющую. Еще осенью прошлого года на презентации «Шексны» в Санкт-Петербургской ТПП меня поразили цифры: объем инвестиций с 2006 года составил 600 миллионов рублей в парк как таковой и более 400 миллионов — в окружающую социально-административную инфраструктуру.

Речь идет прежде всего о жилье. Сейчас многие работающие в парке доставляются из Череповца автобусами, а с появлением железной дороги будут добираться на электричке за 30–40 минут. Между тем вблизи парка проектируется зона малоэтажной застройки на пять тысяч жителей. Но главная статья текущих расходов — обустройство поселка Шексна. Там на протяжении последних лет активно ремонтируют здания, дороги, а недавно открыли цифровую школу нового поколения на 900 мест! Посетившая ее прошлым

летом в дни придуманной на Вологодчине межрегиональной ярмарки «Российские губернаторы в глубинке» Валентина Матвиенко сказала, что по уровню компьютеризации в Петербурге таких школ единицы! Неудивительно, если в этой продвинутой школе начнут обучение на двух языках: русском и английском — для детей иностранных специалистов.

Мало того, в поселке с 16-тысячным населением построена круглогодичная ледовая арена. Сюда уже из Вологды летом ездят кататься на коньках! И все это, полагают в правительстве области, имеет непосредственное отношение к индустриальному парку «Шексна».

### *ТРУБА ЗОВЕТ!*

Самое сильное впечатление от посещения парка — трубопрофильный завод в канун пуска. Впечатление яркое — и от искр электросварки, и от новенькой спецодежды пусковых бригад (монтаж и наладку оборудования ведут российские, немецкие, итальянские специалисты), и от раскраски фасадных стен из современного пластика на фоне лесной зелени, а по контрасту — мерцающий блеск подката — доставляемых из Череповца рулонов горячекатаной стали, сырья для производства конструкционных труб различной конфигурации.

На агрегате, напичканном электроникой, подкат нарезается на заготовки, как рулет на дольки. Эти гигантские слайсы попадают сначала на электросварочный стан, потом на формовочный и в итоге превращаются в круглые, прямоугольные и квадратные трубы заданной длины (до 16 метров), толщины стенок (от 3 до 16 мм) и площади сечения — в зависимости от желания заказчика. Маршруты поставок сырья и отгрузки продукции практически совпадают с обозначенными в начале этого текста транспортными артериями «Шексны» — вода, шоссе, железная дорога.

**На фото слева:**  
Коттеджи для проектируемой зоны жилой застройки

Металлоконструкции из замкнутых сварных профилей на 15–30 % легче обычных, отличаются обтекаемой формой сечения профиля и большей долговечностью. Их применение позволяет воплощать в жизнь самые смелые дизайнерские решения. Эти конструкции могут использоваться для строительства спортивно-оздоровительных комплексов, торгово-развлекательных центров, административных и производственных зданий, ангаров, обустройства нефтяных и газовых месторождений, мачт ЛЭП, вышек сотовой связи, радиорелейных и антенных опор. Мощность завода составляет 250 тысяч тонн труб в год.



Вывеску тоже готовят к церемонии открытия завода

Ветеран «Северстали» Александр Корнев освоился на новом месте

Подъездной путь уже заведен в производственный корпус

Представитель итальянской фирмы FIMI Коррадо Пагги, шеф по монтажу и наладке оборудования для резки стальных рулонов

Рабочая планерка у технического директора ТПЗ Александра Колобова

Предприятие нам показывал заместитель генерального директора Александр Корнев. В сентябре исполнится полвека, как он на «Северстали». В парке – с августа 2007 года, по его словам, «с первых скважин под фундаменты в лесу». Вместе с ним на ТПЗ пришли и другие специалисты из Череповца. Численность работников предприятия составит 250 человек, вместе с обслуживающим персоналом – около трехсот.

Собственно, этим и объяснял нам в Вологде первый вице-губернатор Николай Владимирович Костыгов логику сотрудничества с «Северсталью». Для огромного металлургического комбината, построенного в послевоенные годы, реконструкция – процесс перманентный. Люди высвобождаются, их надо трудоустраивать. А тут еще кризис

«помог» – 12 тысяч сократили, 9500 приняли обратно, но уже после переобучения, на другие специальности.

И вот появляется шанс перевести часть персонала на суперсовременное производство в «Шексну». Причем не только рабочие кадры, но и менеджмент, который по праву считается одним из лучших в России.

Выходит, время подтверждает правоту руководства области, решившего создавать индустриальный парк на свой страх и риск. Страх отогнали, а риск хорошо просчитали.

Весной в этом парке птицы поют – заслушаешься, летом на автострадах гоняют стритрейсеры, на вырубках можно грибы собирать, но управленцы «Шексны» четко видят недалекую перспективу, когда в лесном массиве как грибы будут расти заводы.

# Карельские мотивы

## КЛЮЧ К ПОДДЕРЖКЕ ЗАНЯТОСТИ – СОЗДАНИЕ РАБОЧИХ МЕСТ

Аркадий Соснов. Фото: Александр Ботков

*Первые, кого встречаешь в Петрозаводске ранним утром, – дворники на широких, еще малолюдных улицах. Правильно говорится: чисто не там, где не мусорят, а там, где метут. Особенно это актуально для большого города, в котором поддержание чистоты требует регулярных усилий коммунальных служб. И следующая мысль: в пору кризиса, когда нет недостатка в свободных рабочих руках, грех не использовать их на общее благо.*

*Буквально тем же утром министр труда и занятости Республики Карелии Гивий Карапетов на встрече с нами развил этот тезис.*

### ДЛЯ СЕБЯ И ДЛЯ ТОГО ПАРНЯ

«Кризис застал врасплох многие предприятия: кто-то планировал рост производства, кто-то начал внедрять новые технологии, но остался без средств. Выручила организация общественных работ, позволившая загружать людей на полный день, – рассказал министр. – Мы компенсировали работодателям около 85 миллионов рублей заработной платы. Так, более двухсот работников Надвоицкого алюминиевого завода трудились не только на предприятии, но и в городе, скажем, оборудовали спортивную площадку, и получали зарплату из бюджета. Сегодня завод запустил все четыре смены, а главное – сохранил кадровый потенциал. Такая же картина на Сегежском ЦБК и других градообразующих предприятиях.



В прошлом году эта программа финансировалась из федерального бюджета, в нынешнем сформировали ее сами: 70 % – из бюджета республики, 30 % – бюджеты органов местного самоуправления. Она стартует со второго полугодия и поможет завершить, в общем, не от хорошей жизни начатое: благоустройство улиц и скверов, ремонт детских

Министр труда и занятости Республики Карелии Гивий Карапетов шпаргалками не пользуется, все цифры держит в голове

В 2009 году расходы по республиканской программе поддержки занятости населения составили 166,5 миллиона рублей, в том числе 4,4 миллиона — на опережающее профессиональное обучение работников в случае угрозы массового увольнения, 133,8 миллиона — на организацию общественных работ, временного трудоустройства и стажировок, 28,3 миллиона — на развитие малого предпринимательства и самозанятости безработных граждан. В 2010 году на программу выделено 153 миллиона рублей.

В республике 18 центров занятости, в них работает 350 специалистов. В прошлом году статус безработного имели 47 тысяч человек, сейчас — 15 тысяч. Официально зарегистрированный уровень безработицы — 3,5, примерно как в Вологодской, Мурманской, Архангельской областях, немногим выше, чем в среднем по Российской Федерации.

садов и школ. Расходы в размере 30 миллионов рублей уже заложены в бюджете.

На общественные, временные работы и стажировки направили 10 тысяч человек (в пять раз больше, чем за предыдущие 20 лет), на опережающее обучение, профессиональную подготовку и переподготовку — 3200 человек по 60 специальностям. Это солидно», — констатировал министр. Причем показатель эффективности трудоустройства в Карелии существенно выше, чем в соседней Финляндии: из каждых ста обученных 72 находят работу в течение трех месяцев.

Еще одно перспективное направление — поддержка самозанятости, которая выражается в предоставлении безработному гражданину разовой субсидии в размере годового пособия на открытие собственного дела. В прошлом году почти 400 человек (вместо запланированных 250) получили эту путевку в малый бизнес. Появились новые подсобные хозяйства (66 семей приобрели коров!), парикмахерские, мастерские по ремонту бытовой техники и даже юридическая консультация. Многие сельчане оформили лицензии на частную инициативу в сфере агротуризма. А один рыбак-любитель превратил хобби в профессию и за сезон наловил три тонны корюшки. Ему и другим начинающим предпринимателям государство предоставило «удочку» в виде субсидии, для них были проведены десятки обучающих семинаров. Так что это была не просто раздача федеральных денег (лишь 5 % программы — средства республиканского бюджета).

«Когда запускали программу самозанятости, я думал, что если половина участников зацепится за новое дело, то уже хорошо, — признался Гивий Людвигович. — А таких оказалось более 90 процентов!»

В нынешнем году власти республики намерены вовлечь в бизнес уже тысячу безработных. Вдобавок двести из них

должны создать дополнительное рабочее место по принципу «для себя и для того парня», на что, естественно, получить еще одну субсидию. Пока все идет по графику.

«Очень важно, что с начала кризиса у нас не было ни одного социального конфликта, переросшего в забастовку», — подытожил глава министерства, образованного (очень предусмотрительно!) в 2007 году.

Тем не менее ситуация на рынке труда Карелии остается сложной. Экономика выходит из рецессии в том числе за счет сокращения штатов. Поэтому разработана и региональная программа создания рабочих мест в рамках инвестиционных проектов. Один из них — строительство в Петрозаводске предприятия по выпуску пищевой продукции на фруктово-ягодной основе. Обучение его работники пройдут за счет средств программы.

### ЯГОДНАЯ ВЫГОДА

Каркасы заводских корпусов выросли на окраине Петрозаводска так стремительно, что наш водитель, приезжавший сюда с полгода назад, даже присвистнул. От невзрачного уголка торгово-складской зоны остались только столбы с табличками «Пункт приема ягод». Явно не случайно генеральный директор компании «Ягода Карелии» Эдуард Круль выбрал это место для будущего предприятия.



Сбор ягод в Карелии — это что-то вроде национального спорта. Леса, болота — есть где развернуться. Биологические запасы самых распространенных дикорастущих ягод — черники, брусники, клюквы и морошки — составляют 120 тысяч тонн. Опытные сборщики зарабатывают приличные деньги. До сих пор в ягодной отрасли, как и в лесной, преобладает сырьевой экспорт. Тысячи тонн замороженных ягод ежегодно уходят через границу (ближайшие соседи их даже не перерабатывают, а реэкспортируют — натуральный продукт повсюду в цене) и возвращаются к нам в виде отнюдь не дешевых джемов, конфитуров, топпингов (фруктово-ягодных добавок)... Эти бы финансовые потоки да в республиканский бюджет!

Круль занимается заготовкой и переработкой ягод в Карелии с 1991 года. По его словам, «это очень не простой бизнес, но это бизнес. А если это бизнес, значит, он выгодный». Освоил вместе с партнерами весь арсенал первичной переработки ягод, включая шоковую заморозку и электронную очистку. Работали и с ведущими российскими компаниями, производителями соков, морсов и прочих «плодово-выгодных» напитков, и на экспорт. А потом задали себе вопрос: почему бы не пойти дальше? «Вот и пошли», — он показывает на административно-бытовой и производственный корпус. Последний рассчитан на семь технологических линий, с примыкающим складом-холодильником. «Дальше» — это не только больше, но и глубже. Глубина переработки на современном оборудовании обеспечит и новое качество, и добавочную стоимость. Для сравнения: продавать круглый лес или мебель — есть разница?

Лес, болото, дикорастущие ягоды — единая экосистема. Не опасно ли для нее вторжение ягодной индустрии? Первый заместитель премьер-министра Республики Карелии Александр Колесов убежден, что нет: «Люди уносят из леса



«Ягода Карелии» строится. Генеральный директор компании Эдуард Круль рассказывает заместителю премьер-министра республики Александру Колесову о ходе работ на объекте

лишь пять процентов ягод, столько же поедают животные и птицы. 90 % остается. Осыпаясь, они удобряют почву для нового урожая, но если даже собирать половину всех ягод, к чему мы стремимся, природе это не причинит ущерба».

На заводе будет перерабатываться не только дикорастущая и садовая ягода всех видов из Карелии и соседних регионов, но также киви, манго, ананасы, маракуйя — вся линейка фруктовой экзотики — в интересах производителей йогуртов, мороженого, кондитерских изделий. В дальнейшем не исключены поставки и для нужд фармакологии.

Проектная мощность завода на первом этапе — 14 тысяч тонн. Продукция — фруктово-ягодные наполнители на основе сахара, глюкозного сиропа, фруктозы в зависимости от запросов потребителей. Будет создано 160 рабочих мест на производстве и еще около 40 для смежников.

Стартовые инвестиции были сделаны инициаторами проекта, сейчас к средствам учредителей добавился банковский кредит. К строительству привлекли четыре десятка компаний, на объекте трудилось временами до 80 человек.



**На фото справа:**

Ректор университета профессор Анатолий Воронин затевает новый технопарк

С учетом серьезного объема финансирования (более 560 миллионов рублей) возник вопрос о субсидии из республиканского бюджета. «Мы подали заявку в соответствии с законом Республики Карелии о господдержке инвестиционной деятельности и надеемся на положительное решение», — сказал Эдуард Круль. Курирующий в республиканском правительстве экономику Александр Колесов подтвердил, что для петрозаводской компании, которая создает рабочие места в Петрозаводске и здесь же платит налоги, надежды эти обоснованны.

**НА КОРПУС ВПЕРЕДИ**

Похвально создавать рабочие места, еще похвальнее, когда они высокотехнологичны. Именно этим занимаются в Петрозаводском государственном университете (ПетрГУ), где к 90-летию республики открылась вторая очередь IT-парка.

Парк разместился в бывшем университетском общежитии. Там, на площади 4000 квадратных метров решено было собрать лучшие силы вуза по трем направлениям: программное обеспечение, системотехника и элементная база, обучение и повышение квалификации в области IT. Но все попытки вписаться в разрекламированную федеральную программу по созданию технопарков успехом не увенчались.

Ремонт и оснащение корпуса (на сто миллионов рублей!) велись при поддержке главы и правительства Республики Карелии в основном на средства ПетрГУ и его хозрасчетных подразделений. А заработать их помогли крупнейшие российские предприятия-заказчики — «Сургутнефтегаз», «Группа Илим», Архангельский ЦБК, «Норильский никель» и мировые лидеры IT-инноваций — Nokia, Metso, VTT, Outotec. Некоторые из них стали партнерами вуза в этой сфере и дали свои названия структурам технопарка.

Толика федеральных денег в проекте все же есть. В конце 2007 года ПетрГУ выиграл госконтракт на 20 миллионов рублей, по условиям которого были созданы инструментальные программные средства для разработки систем математического моделирования и оптимизации сложных производственных процессов. Часть денег была истрачена на оборудование для IT-парка.



В составе его первой очереди, открывшейся год назад, центр ПетрГУ-Metso систем автоматизации и центр бюджетного мониторинга, в них трудится около ста молодых специалистов, каждый из которых производит продукции в среднем на миллион рублей в год. На церемонии открытия они говорили, что, несмотря на кризис, обеспечены работой лет на двадцать. А ректор университета, заведующий кафедрой прикладной математики и кибернетики профессор Анатолий Воронин сказал со значением: «Не надо строить потемкинские деревни. Мы создаем то, что реально действует».

Реально действуют информационно-аналитические системы, АСУ для предприятий горнодобывающей отрасли, лесопромышленного комплекса, интернет-порталы органов власти Республики Карелии и торгового представительства РФ в Финляндии, разработки для Минобрнауки России...

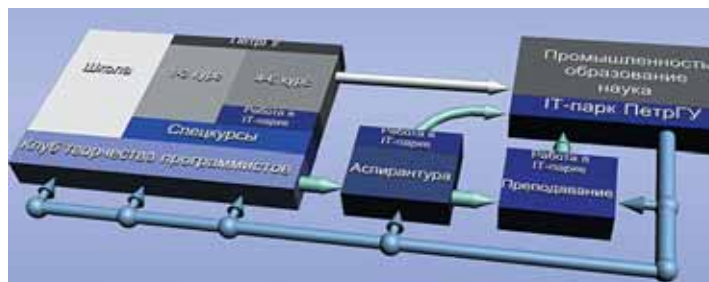
В помещениях второй очереди парка разместились центр ПетрГУ-Nokia-NSN мобильных технологий, центр беспроводных систем, центр ПетрГУ-Ponsse лесных машин, студенческий бизнес-инкубатор... Это еще 110 работников и более 50 миллионов рублей, вложенных в научную инфраструктуру.

В составе парка две малых наукоемких компании (до конца года будет еще с десяток) и около 20 хозрасчетных



подразделений университета, самых крупных в его структуре. Они зарабатывают деньги на свои личные счета, ведут учет и отчетность, выплачивают зарплаты и премии сотрудникам, отчисляя вузу стабильную долю на накладные расходы. Это и группы по 40–60 человек, и мини-коллективы из четырех-пяти сотрудников — те и другие нашли свою научную нишу и эффективно ее осваивают. Планируется, что в этом году ИТ-парк заработает 120–130 миллионов рублей, это чуть меньше 10 % бюджета университета и примерно четверть всей «внебюджетки».

Но не рублем единым! Парк играет ключевую роль в учебном процессе. С младших курсов студенты слушают лекции по программированию, а на старших, как правило, начинают самостоятельную работу в ИТ-парке, впоследствии совмещая ее с аспирантурой, с преподаванием. Так действует инновационный конвейер по подготовке специалистов, которых, кстати, активно переманивают в Москву и



Петербург, где всемирно известные ИТ-компании открыли свои центры, развернув настоящую охоту на программистов.

«Мы этого не боимся, — утверждает Анатолий Воронин, — у нас такой подпор снизу, что, если места не освободятся, выпускникам будет некуда расти. И нам не жаль терять воспитанников, ведь фактически мы с ними не расстаемся: сегодня они занимают позиции в ведущих ИТ-компаниях, а завтра связываются с нами, передают часть заказов на аутсорсинг и предлагают совместные разработки».

Ректор поделился с заместителем полпреда Президента РФ в СЗФО Евгением Лукьяновым заветной мечтой: построить отдельное здание для технопарка в области инженерных наук. Земельный участок имеется, осталось найти соинвестора.

«Для инвестора имеет значение не только суть проекта, но и уровень его поддержки властями, — заметил Лукьянов. — Сейчас большой бизнес поворачивается к Сколково. Но проект этого иннограда лишь разворачивается, а вы уже на целый корпус впереди! Надо стремиться повысить и закрепить статус парка, после ввода второй очереди он может стать модельным в региональном, а затем в национальном масштабе, взять на себя координацию разработок в ИТ-сфере, обучение специалистов и менеджеров Северо-Запада и всей России. Боритесь за достойный статус, полпредство в этом поспособствует».

Студенты вуза регулярно участвуют в командных чемпионатах мира по программированию — это элемент кадрового ИТ-конвейера. В ЧМ 2010 года программисты ПетрГУ завоевали серебряные медали, опередив около 7000 команд из 1930 университетов 82 стран.

#### На фото слева:

ИТ-парк. Занятия на тренажере-симуляторе финской компании Ponsse, одного из мировых лидеров в создании лесозаготовительных машин — харвестеров и форвардеров. Тренажер применяется для подготовки студентов лесоинженерного факультета и ускоренного обучения операторов этих высокопроизводительных машин, поскольку с помощью современных ИТ-технологий имитирует их основные функции.



Николай Бигун демонстрирует продукцию предприятий Костомукши — действующих и будущих, представленных опытными образцами...

### *КОСТОМУКШСКАЯ АНОМАЛИЯ*

Кризис больше всего ударил по моногородам. Пример Пикалева до сих пор перед глазами. В Карелии таких городов немало. Мы выбрали для знакомства Костомукшу. От Петрозаводска не ближний свет — 518 километров, и дорога к ней не бархатная. Но как магнитом тянула нас тамошняя железорудная аномалия. Раскроем небольшой секрет: отправлялись в этот городок с 30-тысячным населением, возведенный вместе с горнообогатительным комбинатом советскими и финскими строителями, за опытом. В структуре городского совета действует отдел развития территории, что редкость.

Возглавляет его Николай Бигун — личность, без сомнения, легендарная. Геолог по базовому образованию, он участвовал в разработке месторождения, был первым (!) секретарем первого (!) поселкового совета, который в 1983 году стал городским, с 1985 по 1993 год работал заместителем директора ГОК. И тогда уже начал задумываться, чем будет жить Костомукша, когда запасы руды пойдут на убыль.

Сегодня Николай Бигун предъявляет гостям прелюбопытный документ — инвестиционный план Костомукшского городского округа, согласно которому только

в нынешнем году предполагается ввести более 10 объектов. Среди них предприятия и цеха по производству топливных гранул из древесного сырья, тротуарной плитки, клееных мебельных щитов и срубов домов, выпуску ягодных соков и конфет, два форелевых хозяйства, ресторан, международный бизнес-центр. Численность работающих



на каждом — не более 30 человек, но вместе получается 170 дополнительных рабочих мест!

Рассказывать о том, как задуманное Бигуном и его единомышленниками из руководства города и ОАО «Карельский окатыш» воплощалось в реальность, можно очень долго, и однажды мы это сделаем, а в этом номере просто покажем некоторые из выросших в Костомукше объектов, лик ее разнообразной экономики.

В державе нашей не первый год идет ток-шоу на тему «Как слезть с нефтегазовой иглы», а этот карельский городок упорно, шаг за шагом избавляется от железорудной зависимости.





На предприятии АЕК, выпускающем комплекты электропроводки для большегрузных автомобилей и автобусов, заняты в основном женщины, что имеет особое значение для монопромышленного города. Во время кризиса для них было организовано бесплатное переобучение смежным специальностям.

Предприниматель Геннадий Яркола, наладивший производство срубов из сухой сосны по скандинавским технологиям, создал 12 рабочих мест.



Предприятие «Сведвуд-Карелия» — структурное подразделение IKEA — занимается глубокой переработкой древесины и выпуском мебельных щитов. Лесов кругом много, но городские власти приложили максимум усилий, чтобы столь солидный бизнес пришел именно в Костомукшу. В период кризиса здесь не было спада ни по объемам производства, ни по численности персонала.

ГОК — по-прежнему основа экономики и социальной сферы Костомукши, но зависимость уже не безграничная...



В новеньком бизнес-центре, построенном частично на деньги ЕС, разместятся пять компаний и центр поменьше — информационно-туристический.

Аквипарк «СИНТИРАНТА» («Солнечный берег») — продукт социального партнерства правительства Республики Карелии, ОАО «Карельский окатыш», «Северсталь-ресурса» и администрации города.



В 2009 году в Ленинградской области произведено 2,5 миллиона штук куриного яйца, или на 7 % больше, чем в 2008 году; производство птицы на убой в живом весе выросло относительно 2008 года на 1,3 % и составило 167 600 тонн (в 2,2 раза больше, чем в 1990-м). Так что область производит примерно 63 % всех яиц в Северо-Западном федеральном округе и более 50 % куриного мяса. Это существенно превышает потребности и самого региона, и Санкт-Петербурга, а потому позволяет во многом компенсировать дефицит продукции птицеводства в Москве.



# Нигде кроме как в птицепроме

## ОТРАСЛЬ, СПОСОБНАЯ НАКОРМИТЬ СЕВЕРО-ЗАПАД И НЕ ТОЛЬКО

Оксана Чернышева. Фото: Светлана Холявчук, пресс-службы администрации Ленинградской области и компании «БЭЗРК-Белгранкорм», ИНТЕРПРЕСС

*Говорят, «ножки Буша», запрещенные Роспотребнадзором к ввозу в Россию в 2010 году, могут заменить на «ножки Эрдогана». Якобы по этому поводу уже состоялись переговоры на высшем уровне, но когда именно турецкие окорочка поедут в Россию, точно не известно. Птицеводы Ленинградской области очень обижаются, услышав такие разговоры, ведь*

*уже в прошлом году они были готовы обеспечить куриным мясом и яйцами пол Северо-Запада, и уж точно весь Санкт-Петербург. А на пятки Ленинградской наступают Псковская и Новгородская области — пусть пока с меньшими объемами производства, но с хорошими темпами строительства новых птицефабрик.*

Реджеп Эрдоган — премьер-министр Турции

**НОВГОРОДСКИЕ «ЯСНЫЕ ЗОРИ»**

«Ну, зачем позвали, что показывать будете?» — архиепископ Новгородский и Старорусский Лев, улыбаясь, шел к недавно отстроенному птицеводческому комплексу в Новом Рахино, что в Крестецком районе Новгородчины, недалеко от трассы Москва – Санкт-Петербург.

«Посоветоваться хотели, как церковь лучше реконструировать, и новое производство показать», — почтительно распахнул двери перед священником хозяин новой птицефабрики, председатель совета директоров группы компаний «БЭЗРК-Белгранкорм» Александр Орлов.

А показать было что: комплекс включает мясопереработку, бройлерное производство, инкубатор... Причем для показа не требовалось, как в старые времена, ходить по цехам, с головы до ног облачившись в непроницаемые санитарно-гигиенические костюмы. Достаточно было войти в просторный кабинет — автоматизированный центр управления, где на экранах компьютеров работа каждого цеха транслируется в мельчайших деталях. Отсюда этой работой и управляют. Человек на производстве нужен только для контроля над процессом и для упаковки готовой продукции с этикеткой «Ясные зори».

Первая очередь птицеводческого комплекса начала работать летом 2009 года — и производство куриного мяса в Новгородской области сразу возросло в пять раз! Окончание строительства еще шести корпусов увеличит объемы производства на «Белгранкорм – Великий Новгород» едва ли не втрое — с нынешних 24 тысяч тонн до 64 тысяч. Плюс птицеводы взяли в аренду землю неподалеку — строят животноводческий комплекс. Куриный помет — отходы производства птицефабрики — прекрасное удобрение, благодаря которому можно выращивать корм для скота. Будет животноводческий комплекс — получится безотходное производство.



«Да тут целые деревни можно возрождать!» — не удержалась я, вмешавшись в разговор бизнесмена с архиепископом. «И возрождаем, — ответил инициатор встречи, глава Крестецкого района Сергей Яковлев. — Строили птицекомплекс в чистом поле, хотя лет 10–15 назад вокруг были деревни и колхозы. Но когда все поразваливалось и работы не стало, люди начали уезжать, в селах остались одни старики. А сейчас на новом предприятии занято почти 800 человек, из них 436 — местные. Еще бы, средняя зарплата здесь больше 22 тысяч рублей, а по району — 16 300!»

Пушистые новоселы Новгородчины



Губернатор Новгородской области Сергей Митин, первый вице-премьер Правительства РФ Виктор Зубков и председатель совета директоров группы компаний «БЭЗРК-Белгранкорм» Александр Орлов в Новом Рахино

На птицефабрике кипит работа

Чтобы привлечь и удержать в возрождающемся Новом Рахино хороших специалистов, Орлов купил 16 квартир в многоэтажке, собирается приобрести еще столько же. И церковь задумал восстановить.

«Недалеко стоит храм Покрова Богородицы, заброшенный, хорошо бы его возродить, — сказал архиепископ Новгородский и Старорусский Лев. — Людей порасспросить, может, фотографии у кого-то остались — вот и наберете информацию. И мы поможем, конечно...»

«Создадим попечительский совет, посчитаем экономику, объявим номер банковского счета для пожертвований, архитектора найдем», — подхватил идею Яковлев.



«Я так понял, храм надо реставрировать, а не заново отстраивать, — уточнил Орлов. — И, конечно, все будем делать в согласии с церковью, при вашей поддержке и благословении».

Орлов — не бесребреник. От птицекомплекса, что вырос за считанные месяцы в 270 километрах от Северной столицы России и в 430 — от Первопрестольной, он ожидает скорой отдачи. Ведь спрос на куриное мясо, особенно охлажденное, растет. Что из Америки, что из Турции приезжают замороженные куры, они хоть и чуть дешевле, но явно менее полезны. А заокеанское охлажденное мясо у нас может оказаться золотым. Да и в целом на фоне других секторов сельского хозяйства «инвестиции в курицу» выгоднее: по оценкам специалистов, срок окупаемости птицефабрики — около полутора лет, а свинокомплекса, например, — около пяти.

Так что компания «БЭЗРК-Белгранкорм» не зря пришла из Белгородской области в Новгородскую и вложила в ее развитие уже около пяти миллиардов рублей — затраты должны окупиться за несколько лет. Инкубатор, две

бройлерные площадки и мясоперерабатывающий комплекс были построены так быстро, что местные жители диву давались: белгородцы дорогу от трассы к фабрике проложили, фонари поставили — и работали чуть ли не круглосуточно. Частым гостем на стройке был новгородский губернатор Сергей Митин: он тоже уповает на удачное расположение региона и мечтает о том, чтобы Новгородчина кормила обе столицы. Правда, и соседи-конкуренты не дремлют, прежде всего Ленинградская область, которая даже в лихие девяностые годы умудрилась не потерять птицеводство.

### *ЛЕНИНГРАДСКОЕ «БРАТСТВО»*

Птицепром в Ленинградской области всегда был на особом счету. При советской власти обком КПСС внимательно следил за тем, чтобы птицефабрики вокруг Ленинграда строились и производство на них планомерно росло. В результате к 1990 году Ленобласть занимала второе место в России по производству куриного мяса и яиц, тон задавали построенная в 1982 году «Синявинская» и возведенная в 1988-м «Северная». Отрасль без серьезных сбоев продолжала работать и в новых, рыночных условиях.

«Просто мы не разбежались в разные стороны, как в других регионах, — объясняет почетный гражданин Ленинградской области, 49 лет отдавший ее птицепрому, ныне руководитель ООО «Леноблптицепром» Юрий Трусов. — А не разбежались потому, что руководили фабриками люди, отобранные и обученные в советское время. Я его не идеализирую, но кадровая работа была поставлена, на командирские должности назначались профессионалы (по крайней мере, в птицепроме), поэтому, когда началась перестройка экономики, директора четко поняли, что надо вместе держаться на плаву, а не тонуть поодиночке».



Руководитель  
«Леноблптицепрома» Юрий Трусов  
почти полвека отдал отрасли

С этой целью в начале 1990-х было создано ОАО «Ленптицепром», учредителями которого вместе с областным КУГИ выступили птицефабрики. И уже ОАО от их имени общалось с региональными и федеральными властями на тему льготных кредитов, торговалось с комбикормовыми заводами по поводу цен на корма, спорило с магазинами о торговых наценках. С годами у предприятий появлялись

На «Роскаре» знают толк в желтках



новые хозяева, некоторые стали собственностью ОАО. В итоге большинство ленинградских птицефабрик пережило все кризисы и сегодня успешно обновляет производство. А два племенных хозяйства федерального подчинения, находившиеся на территории области и не примкнувшие к ленинградскому «братству», в конце концов обанкротились.

«Частные деньги в птицеводство потянулись после кризиса 1998 года, — рассказывает Юрий Трусов. — Импорт стал невыгоден, российское сельское хозяйство пошло вверх, тогда к нам и поехали отечественные и закордонные инвесторы. Да и местные ребята на ноги встали».

Первой в регионе приступила к модернизации производства птицефабрика «Роскар», которая еще в середине 1990-х эффективно использовала бюджетные, а затем банковские кредиты. Теперь она — ведущее в России предприятие по производству яиц. Здесь же работает крупнейший

в стране цех по глубокой переработке яиц, выпускающий незаменимые в пищевой промышленности желток, белок и меланж.

А на птицефабрике «Синявинская» (она одна может обеспечить яйцами половину населения Санкт-Петербурга и Ленобласти) не только растят кур по современной европейской технологии, но и экспериментируют с сухим пометом. Первыми на Северо-Западе начали превращать его в органические удобрения, причем сушат за счет тепла самих птиц: по словам специалистов, каждая курица-несушка генерирует примерно 15 ватт тепловой энергии. «Таким образом сокращаем затраты на электроэнергию, — говорит собственник фабрики Никита Мельников. — Процесс почти полностью автоматизирован, один-два человека на кнопки нажимают. Техника испанская, технология — французская».



Птицефабрика «Лаголово» Выборгского района Ленинградской области производит органические удобрения из куриного помета

Кстати, европейцы сразу после перестройки стали приучать российских птицеводов к своему оборудованию — проводили для них семинары, устраивали бесплатные стажировки в Голландии и Франции и подспудно нахваливали технику, которую россияне потом, как правило, приобретали.

«У европейцев свой интерес, — соглашается Юрий Трусов. — Но они и нам помогают развиваться, создавать новые рабочие места, модернизировать производство. А это лучше, чем просто закупать окорочка».

В начале 2000-х годов российское государство всерьез озаботилось развитием аграрно-промышленного комплекса. Благодаря национальному проекту многие ленинградские птицефабрики смогли взять кредиты и заняться не только обновлением производства, но и улучшением технологий, чтобы удешевить продукцию. Координировали ситуацию из аппарата полномочного представителя Президента РФ на Северо-Западе. В рамках нацпроекта предусмотрено субсидирование двух третей процентной ставки по кредитам на строительство и модернизацию птицефабрик с возможностью компенсировать еще одну треть ставки из регионального бюджета. Все эти меры дали ощутимый эффект.

### ОСНОВАНИЯ ДЛЯ ОПТИМИЗМА

Руководители птицефабрик наперебой убеждали меня, что для аграрного сектора России сейчас не лучшее время: надо отдавать кредиты, которые брались под нацпроект, а новые



взять тяжело; реальная поддержка из госбюджета сокращается; перекосят так никуда и не делся (конечная цена на мясо и яйца в магазинах по-прежнему на треть состоит из торговой наценки). . . Но чем больше я их слушала, тем отчетливее понимала, что голодными мы не останемся. Наши курицы — в надежных руках настоящих собственников, которым просто не надо мешать. И тогда они, трижды плюнув через левое плечо и перекрестившись на ими же отстроенную церковь, накормят нас в любые кризисы. И даже лучше будет, если российские дипломаты так и не договорятся об очередных окорочках ни с Турцией, ни с Америкой.

Конвейер ЗАО «Птицефабрика Сиявинская имени 60-летия Союза ССР»

**На фото слева:**  
Общий вид птицефабрики «Сиявинская»

На территории СЗФО находится 16 % разведанных российских запасов нефти, 20 % газа, 90 % мировых запасов янтаря, крупнейшие в Европе кладовые угля, сланцев, торфа. Здесь залегают богатые месторождения железа, никеля, кобальта, марганца, бокситов, редкоземельных металлов, фосфоритов, гранита, мрамора, алмазов. Регион полностью обеспечивает себя огнеупорными глинами, щебнем, цементом и экспортирует их. На этой природной базе успешно развиваются не только добыча и переработка полезных ископаемых, но и отраслевая наука, а также машиностроение.

Карьер «Гранит-Кузнечное».  
Ленинградская область



# Общество чистых манжет

*ГОРНЫЙ СОВЕТ ПОМОГАЕТ БИЗНЕСУ И ВЛАСТИ УСЛЫШАТЬ ДРУГ ДРУГА*

ОКСАНА ЧЕРНЫШЕВА ФОТО: АЛЕКСЕЙ АЛЕКСАНДРОВ, ВИТАЛИЙ КОЛИКОВ; ИЗ АРХИВА ГОРНОГО СОВЕТА

*«Почему нас признали силой? — переспросил сопредседатель Горного совета Северо-Западного федерального округа, президент холдинга “Механобр-Техника” профессор Леонид Вайсберг, глядя на стопку протоколов заседаний. — Во-первых, уже десять лет мы занимаемся очень конкретными вопросами и стараемся добиваться их решения, а во-вторых... Не было случая, чтобы члены совета лоббировали на заседаниях*

*собственные “замысловатые” интересы. Это у нас не принято... Знаете, когда на званый ужин все приходят с белыми манжетами, как-то неудобно капать соус на рубашку, правда? Приезжая на наши заседания, директора шахт, карьеров, нефтяных компаний, НИИ следуют принципу “сначала думай об отрасли, а потом о себе”. Вот такой государственный романтизм, если хотите...»*



### КРАЕУГОЛЬНЫЕ КАМНИ БЮДЖЕТА

При всех царях и генсеках ЦК горное дело было в России одним из главных наполнителей бюджета. Таковым остается и сейчас. Значительная часть ВВП Северо-Западного федерального округа тоже формируется стараниями многотысячной армии горняков – газовиков, нефтяников, работников рудных и нерудных комбинатов и т. д.

Неудивительно, что в 2000-м, когда в России появились семь федеральных округов и администрация нового Президента РФ инициировала окружные съезды горняков, один из первых состоялся на Северо-Западе. В колыбели российского отраслевого образования – Горном институте в Санкт-Петербурге – собрались руководители и собственники предприятий, представители науки, исследовательских институтов и властных структур. Полпред Президента РФ на Северо-Западе Виктор Черкесов говорил с трибуны о том, как важно наладить взаимодействие власти и бизнеса, и назвал создаваемый Горный совет СЗФО одним из элементов гражданского общества. В состав совета были выбраны председатель совета директоров ОАО «Кольская горно-металлургическая компания» (Мурманская область) Игорь Блатов, генеральный директор ОАО «Ленинградсланец» (Ленинградская область) Григорий Фрайман, президент ОАО «Североалмаз» (Архангельская область) Евгений Валуев, руководитель департамента Министерства природных ресурсов России по Северо-Западному региону Алексей Фролов, ректор Горного института Владимир Литвиненко и другие. Сопредседателями стали президент компании «Механобр-Техника» Леонид Вайсберг и заместитель полпреда Президента РФ в СЗФО Любовь Совершаева. Сейчас ясно, что эта удачно найденная связка во многом предопределила успех начинания. Сочетание присущего Вайсбергу системного подхода, глубокого знания



проблем отрасли с энергией и готовностью в эти проблемы вникать Совершаевой сработало эффективно.

Профессор Леонид Вайсберг

«Конечно, нас воспринимали как орган, наделенный административным ресурсом, – не скрывает Леонид Вайсберг. – Но этот ресурс прикладывался не абы куда, а к мнению профессионалов. На заседания мы всегда приглашаем узких специалистов по обсуждаемой теме, чиновников, представителей проверяющих инстанций. И разговор идет открыто, на равных, без обиняков, ведь одно дело делаем».

С 2001 года Горный совет собирается ежеквартально. Раз в три года его состав обновляется на окружном съезде горнопромышленников, но статус сопредседателей неизменен: президент «Механобра» (компания разрабатывает и поставляет оборудование на горнопромышленные

Первый съезд горнопромышленников России состоялся 10 ноября 1874 года в Таганроге по инициативе крупнейших шахтовладельцев Александра Ауэрбаха, Петра Горлова, Ивана Иловойского. Решение правительства о его проведении было утверждено Александром Вторым. На первом же съезде перед властью были поставлены практические вопросы развития отрасли: например, о необходимости проведения железнодорожной ветки длиной 220 верст «от Екатеринослава и до Кривого Рога и далее до Знаменско-Николаевской линии». Последующие съезды проходили ежегодно вплоть до 1917 года. После ряда взрывов на шахтах и рудниках участники одного из съездов инициировали работу по созданию первых горноспасательных станций.

В 1926 году в Москве прошел первый и последний Всесоюзный горнотехнический съезд под председательством члена политбюро ЦК ВКП(б) Михаила Калинина. Обсуждались вопросы восстановления отрасли после Первой мировой войны.

В новой России первый съезд состоялся в 1999 году. Будем надеяться, не последний.

предприятия страны) и заместитель полпреда (в 2007 году Любовь Совершаеву сменил на этом посту Евгений Лукьянов). Заседания проходят не только в центре округа, в Петербурге, но и на местах — выезжали на комбинат «Апатит» в Мурманскую область, на карельские карьеры, на Северное море — поближе к будущим «газовым фонтанам» Штокмановского месторождения. Каждая встреча посвящена одной наиболее острой проблеме, и общими усилиями, как правило, находятся варианты решения. Компромиссные, подчас неоднозначные, но сдвигающие дело с мертвой точки.

### «ОТ РАЗНООБРАЗИЯ КРУЖИТСЯ ГОЛОВА»

В природе есть так называемые общераспространенные полезные ископаемые — например, разнообразные граниты. Одними можно облицовывать здания, другие перерабатывать в щебень для строительства дорог. Половина европейской части России в буквальном смысле облицована северо-западным гранитом. При этом активно строящаяся Москва не имеет ни килограмма «своего» гранита, а альтернатива северо-западным камням — только воронежские месторождения, запасов которых на всех не хватает. И везут гранит по России (так же, как щебень или песок) из карьеров Карелии и Ленинградской области.

Разработка карьеров в XXI веке — высокомеханизированный бизнес, связанный с арендой десятков гектаров земли. Обычно только 10 % арендованной территории — собственно карьер, остальные 90 % резервируются под перспективные разработки, стоянки транспорта и т. д.

А теперь суть проблемы. В 2002 году, примерно через год после рождения Горного совета Северо-Запада, собственники крупнейших нерудных предприятий Ленинградской области и Карелии обратились к нему с письмом, напоминавшим крик о помощи: местные власти

в сто (!) раз повышают земельный налог. При таком скачке себестоимость гранита взлетит до небес, он станет неконкурентоспособным на рынке, что поставит предприятия отрасли на грань разорения. Тезис был подкреплен расчетами, не оставлявших сомнений в правильности вывода. Но наверняка и у местных властей были свои резоны. Горный совет и создавался для разрешения таких коллизий. На встречу за круглым столом в полпредстве Президента РФ — вот он, административный ресурс! — пригласили бизнесменов и чиновников Ленинградской области. Начали считать, что выгоднее: повысить в сто раз налог и лишиться нормально функционирующих предприятий вместе с рабочими местами, регулярными зарплатами и спокойной социальной обстановкой или предложить реальную ставку налога, которую этот бизнес, что называется, потянет? По ходу разговора возникла методическая идея: рассчитывать налог не со всей арендованной площади, а лишь с ее части, занятой работающим карьером. Предприятия смогут его оплатить и не разориться, а когда начнут осваивать зарезервированные площади, заплатят налог уже и с них.

Вместе с сотрудниками комитета по земельным ресурсам Ленинградской области члены совета разработали эту методику и передали в областное правительство. Вскоре соответствующие документы были приняты, опыт рекомендован другим регионам. Чуть позже им воспользовались в Карелии и Новгородской области. А совет снискал уважение и властей, и горняков по всему округу.

«Просто коллеги увидели, что мы выполняем свои обещания, — констатирует Леонид Вайсберг. — Заявили же на первом заседании, что постараемся всемерно помогать отрасли, не оставлять бизнес наедине с жесткой реальностью. А больше мы никому ни для чего не нужны».

Вслед за «нерудниками» в совет пришли угольщики: помогите спасти воркутинские шахты в Республике Коми. В начале 2000-х производство в них еле теплилось, но если закрыть их, сотни шахтеров окажутся на улице. Именно Горному совету удалось привлечь внимание к проблемам Воркуты владельца компании «Северсталь» Алексея Мордашова. «Северсталь» давно покупала коксующийся воркутинский уголь, но о приобретении шахт в собственность речь не шла. Сопредседатели совета убедили полпреда Президента РФ дать им поручение переговорить с Мордашовым.

Деловой разговор — даже с представителями президентской администрации — не заменит бизнес-планов. Прошло три года, прежде чем были заключены сделки по покупке предприятий, владеющих шахтами. Зато уже в 2005 году Воркута стала меняться на глазах: новый собственник озаботился не только постоянными заказами и зарплатами рабочих, но и переоборудованием шахт. Атмосфера в городе разрядилась, регулярно поступающие налоги позволили городским властям вплотную заняться «социалкой»...

Не перечислять всех вопросов, решенных или хотя бы поставленных Горным советом на повестку дня министерств и ведомств (что тоже не всегда легко сделать). С РЖД, а ранее с министерствами путей сообщения и транспорта спорили о том, как изменить льготный тариф на перевозку в Россию украинского щебня, который выбивал с нашего рынка наших же производителей. Министерство природных ресурсов убеждали увеличить объем финансирования геолого-разведочных работ на Северо-Западе. И убедили: сейчас гораздо больше внимания уделяется изучению недр Ленинградской области, в том числе поиску возможной алмазоносной провинции. Меняются министры и директора предприятий, а совет при надежной опоре на аппарат полпреда гнет свою линию защиты интересов отрасли.



Любовь Совершаева.  
Фото предоставлено  
Национальной медиагруппой

### *«ПЕРЕД ЛИЦОМ СВОИХ ТОВАРИЩЕЙ...»*

«Мы работали слаженно и взаимоуважительно, — рассказывает сопредседатель Горного совета в 2001–2007 годах Любовь Совершаева. — Иначе ничего бы не сделали! В 2003 году назревал конфликт между предприятиями так называемой пикалевской цепочки: заводы “Апатит” (Мурманская область), “Метакхим” и “Пикалевский глинозем” (оба — Ленинградская область) принадлежат разным собственникам, но входят в единую производственную цепочку сырьевых поставок. Если кто-то прекращает поставлять другому сырье, цепочка рвется — возникает угроза остановки сразу всех предприятий, а значит, социального напряжения... В 2003-м



Съезд горнопромышленников Северо-Запада в Санкт-Петербургском Горном институте. Ноябрь 2008 г.

**На фото справа сверху:**  
Выступает ректор института профессор Владимир Литвиненко



“Апатит” решил увеличить цену на свой продукт – нефелиновый концентрат, который шел на “Метаксим”. Мы собрали Горный совет, и я хорошо помню, как его члены доказывали директорам “Апатита” и “Метаксима”, что они оба лукаво считают цену на этот концентрат, разумеется, каждый в свою пользу! За столом сидели специалисты из “Гипроруды” и

“Механобра” – именно они в свое время разрабатывали технологию получения нефелина и до копейки знали себестоимость любого этапа. “Да вы нефелин все равно в хранилище сливаете! Продаете только пять процентов из того, что получаете, и кроме как в Пикалево девать его некуда! – прямо говорили директору “Апатита”. – Вам концентрат достается

даром, как попутный продукт, а вы цену задираете!” Что ответишь специалистам, которые знают твоё производство как свои пять пальцев?! Тем более в присутствии представителей Антимонопольной службы... Но и руководству “Метаксима” досталось, ведь и это производство досконально известно разработчикам оборудования».

В профессиональной среде врать несолидно, да и бесполезно. После заседаний Горного совета руководители «воюющих» предприятий, сведенных в эту самую цепочку ещё в 1930-е годы тов. Берией, встречались уже на переговорах о ценах на поставки сырья. Тогда назревавший конфликт удалось погасить, но в 2008 году мировой экономический кризис перевернул экономику вверх дном, «уронил» цены и сломал договоренности. Пикалевские предприятия встали, рабочие в знак протеста перекрыли федеральную трассу, и уже премьер-министру Путину пришлось в прямом телеэфире заставлять собственников заводов подписывать договора.

Несмотря на тесные контакты с властью и даже использование ее ресурса, Горный совет не теряет собственного профессионального достоинства в самых непростых ситуациях. Летом 2008 года именно члены совета впервые забили тревогу: Россия не готова в 2011 году начать разработку Штокмановского газоконденсатного месторождения. Со-председатель совета, заместитель полпреда Президента РФ на Северо-Западе Евгений Лукьянов возразил: «Это невозможно! Сроки прописаны в федеральных программах, давно озвучены». «Но до сих пор не проведена инженерно-геологическая разведка морского дна, не начата разработка планов доставки газа из моря на сушу, а это 600 километров», – сообщили специалисты, приглашенные на заседание совета в Мурманск.

Через несколько часов детального разговора Лукьянов предложил готовить аналитическую записку. Чего ему

стоило докладывать о ситуации своему непосредственному начальнику Илье Клебанову, а тому – вышестоящему руководству, можно лишь догадываться. Но в итоге сроки старта по Штокману были официально уточнены, начались работы по всем пунктам, обозначенным в записке Горного совета.

Так что эта площадка взаимодействия власти и бизнеса работает, и все, что на ней происходит, – отнюдь не инсценировка или имитация активности, а прямое отражение событий и тенденций в ключевой отрасли экономики Северо-Запада.

На подступах к Штокмановскому.  
Платформа для месторождения  
Приразломное



# Свой кусочек Интернета

*МОЛОДЫХ УЧЕНЫХ СЗФО ОБЪЕДИНИТ ВИРТУАЛЬНОЕ ПРОСТРАНСТВО*

Олег Рогозин. Фото: Александр Ботков, Виталий Коликов



На семинаре в ИТМО. Людмила Алиева, секретарь СМУС Псковской области, заместитель декана исторического факультета Псковского государственного педагогического университета, и Владимир Дмитриев, начальник управления НИР того же вуза

## *СНАЧАЛА БЫЛ RUNNET*

Кажется недоразумением, но факт: почти два десятилетия молодых ученых и специалистов города, региона, страны ничто не связывало. Каждый был сам по себе — ни объединяющих структур, ни площадки для общения. Но времена меняются. В течение 2009 года в большинстве регионов

России сформировались советы молодых ученых и специалистов (СМУС). Одним из первых, 4 июня 2009 года, такой совет появился в Северо-Западном федеральном округе. Но объявить о создании совета легко, наполнить эту оболочку реальным содержанием — задача посложнее.

Ничто так не сближает, как общее дело. Оно нашлось, одно на всех участников совета, и очень важное. Молодые ученые и специалисты округа решили собраться вместе, в едином пространстве. Естественно, виртуальном. С этой целью в Санкт-Петербургском государственном университете информационных технологий, механики и оптики (СПбГУ ИТМО) реализуется пилотный проект по созданию сегмента Национальной информационно-аналитической системы для молодых ученых.

Идея хороша тем, что советы молодых ученых, уже начинающие действовать в каждом вузе, городе, регионе, получают свой «кусочек Интернета». Пространство хоть и виртуальное, но штаб-квартира его вполне материальна и располагается, конечно, в СПбГУ ИТМО — ведущем вузе страны по профилю информационных технологий, недавно получившем статус Национального исследовательского университета. Кстати, именно через ИТМО в образовательное пространство России пришел в свое время Интернет. И до сих пор специалисты именно этого вуза обеспечивают функционирование российской федеральной компьютерной сети RUNNet.

## Инвестиции в интеллект

### *АБСОЛЮТНО ЛОГИЧНЫЙ ПРОЕКТ*

В этом проекте вообще все логично. Молодые ученые и специалисты, имея специфические интересы, просто обязаны объединиться, чтобы их отстаивать. Союз молодых, а значит, продвинутых людей должен использовать для этого самые современные средства коммуникации, прежде всего Интернет. Обустроить в Сети интеллектуальное пространство, где идет обмен информацией, обсуждаются идеи, проекты и т. д. Создавать этот портал, или, как нынче модно говорить, социальную сеть, совершенно точно должен был ИТМО – повторим, Национальный исследовательский университет в сфере ИТ. А руководят разработкой те, кому положено по рангу, – декан факультета компьютерных технологий и управления Алексей Бобцов и директор вузовского центра дистанционного обучения Андрей Лямин.

Пока что они реализуют пилотный проект – Региональную информационно-аналитическую систему. После завершения разработки и обкатки на Северо-Западе ее можно будет клонировать в других регионах России. Так сформируется Национальная информационно-аналитическая система – НИАС.

«Создание подобной сети, разумеется, не самодеятельность, – уточняет председатель совета молодых ученых и специалистов СЗФО, доктор технических наук Алексей Бобцов. – Был объявлен федеральный конкурс на разработку НИАС, и наш университет, что не удивительно, его выиграл. Хотя, если честно, думать о создании такой системы мы начали еще до объявления конкурса, как только сформировались первые СМУС. Виртуальное пространство для молодых ученых – едва ли не самое естественное. Мы в нем ориентируемся подчас даже лучше, чем в реальном. Важно еще, что у нас хорошие контакты с полпредством Президента России в СЗФО, где, как правило, поддерживают наши инициативы».



### *ИННОВАЦИИ – ДЕЛО МОЛОДЕЖНОЕ*

Полпредство, кстати, участвовало в создании городских и областных советов молодых ученых и специалистов на территории округа, в первую очередь в Петербурге. СМУС Северо-Западного федерального округа действует фактически при полпредстве, что позволяет быстро и эффективно налаживать связи между советами городов и областей. И потому на первом региональном семинаре по РИАС, состоявшемся в вузе на Кронверкском, помощник полпреда Президента России в СЗФО Валерий Голощанов был, можно сказать, своим человеком. «Проект создания единого информационного портала для молодых специалистов ими же и реализуется, – отметил он. – Сейчас руководство страны возлагает особые надежды на молодых ученых: им прокладывать инновационный путь развития экономики, сохраняя при этом традиции отечественных научных школ. Информационно-аналитический портал станет в этом деле полезным подспорьем». Как сообщил Алексей Бобцов, программная часть работы выполнена, теперь надо вместе «оживить» виртуальное пространство, привлекать к освоению системы заинтересованных молодых пользователей,

Антон Беловол из отдела молодежной политики Министерства образования Республики Коми (слева) и Алексей Бобцов



Головной портал Национальной информационно-аналитической системы (<http://youngscience.ru>), сегмент которой создается в ИТМО



Региональный семинар проходил в лекционном зале кафедры компьютерных образовательных технологий СПбГУ ИТМО

на которых она и рассчитана. Поэтому одна из главных задач сегодня — проведение обучающих семинаров на региональном, затем областном, городском уровнях и далее в вузах и НИИ Северо-Запада.

### *ПОЛЬЗОВАТЕЛЬ — ТОЖЕ РАЗРАБОТЧИК*

Региональный семинар в ИТМО состоялся в апреле и мае 2010 года в несколько этапов по группам. Представители СМУС областей, городов и вузов Северо-Запада выступили в роли испытателей портала. Набирали de.ifmo.ru/gias, проходили процедуру регистрации пользователя РИАС, выполняли редактирование личных данных с помощью модуля «профиль», делали «закладки». Уже можно было познакомиться со страничками «гранты», «вакансия», «каталог», выйти в форум, чат, посмотреть, как проходит голосование, скачать руководство по работе с системой... Разработчики пристально наблюдали за действиями и реакциями первых пользователей, понимая, что без их вклада РИАС прогрессировать не будет.



Андрей Зюбин, зам. председателя совета молодых ученых и специалистов Калининградской области

На данном этапе проектировщикам необходимо получить предложения, поправки, идейные пожелания. Система называется информационно-аналитической, значит, у нее должны быть функции, отличные от простой социальной сети. Нужно, чтобы с ее помощью молодые специалисты и их объединения — советы — могли решать присущие им задачи.

«Рано или поздно система станет национальной. Не потеряются ли при этом интересы и проблемы молодых ученых, скажем, нашей Вологды среди общероссийских? Хорошо, если бы в рамках города, региона мы тоже могли формировать круг виртуального общения, заниматься своими проектами в некоей подсистеме под эгидой региональных СМУС», — размышляет председатель совета молодых ученых и специалистов Вологодской области Константин Задумкин.

Другой вопрос, над которым задумались разработчики и участники семинаров: как отличить настоящего ученого, молодого специалиста, от «человека со стороны», захотевшего проникнуть в РИАС? Пока решение такое: дать возможность регистрироваться всем, кто пожелает, а затем предложить пользователям представить их научное портфолио — случайные люди отсеются сами собой.

«Первая задача любой социальной сети, в том числе для ученых, — наладить общение. Но РИАС — не просто сеть для чата. Ее отличительное качество — большой информационный и аналитический потенциал. Система будет содержать много полезных сервисов для молодых ученых — информацию о грантах, объявления о конкурсах, о возможности использования оборудования для исследований. Это реальная помощь на всем научно-образовательном пространстве страны, причем уже не виртуальном», — полагает главный специалист-эксперт



отдела молодежной политики Министерства образования Республики Коми Антон Беловол. «В Коми около 500 молодых ученых, работающих в вузах и учреждениях РАН, — продолжает он. — У каждого из них наряду с чисто научными есть и вполне конкретные практические проблемы: как получить или построить жилье для молодой семьи, где найти достойную работу с приличной зарплатой. На портале должна аккумулироваться информация и по этим вопросам — с гиперссылками на интернет-ресурсы учреждений и органов власти, в ведении которых они находятся. А может, и коллеги по системе что-то посоветуют».

### *ПЛЮС БОНУСНЫЙ КОЭФФИЦИЕНТ*

Другая актуальная задача на нынешнем этапе разработки — повышение уровня мотивации пользователей. По словам Алексея Бобцова, «технически можно придумать все что угодно, но если контент будет не интересен для молодых сотрудников, аспирантов, студентов старших курсов, система не сработает». Решению задачи может послужить не только информация о грантах, конкурсах, рабочих местах, о научном оборудовании (известно, что если оно закуплено на средства федерального бюджета, то должно быть доступно специалистам из других организаций по принципу центров коллективного пользования; информация в РИАС этот доступ может облегчить), но и предлагаемое Бобцовым введение бонусных баллов для пользователей-ученых. Чем активнее ты в виртуальном пространстве, тем больше набираешь баллов. Такой бонусный коэффициент способен повысить конкурентоспособность специалиста, например при подаче им заявки на вакантное рабочее место. А Валерий Голощапов считает, что в РИАС должны быть размещены данные о госзаказе на научные разработки. Он обещал внести такое предложение на ближайшем заседании Совета при



полпреде Президента РФ в СЗФО (в этот авторитетный орган входят высшие должностные лица регионов Северо-Запада и представители федеральных структур).

До августа 2010 года РИАС будет функционировать в экспериментальном режиме. За это время семинары, аналогичные прошедшему в СПбГУ ИТМО, состоятся в других научно-образовательных центрах округа. Высказанные на них идеи и предложения будут изучаться, оцениваться, корректироваться и вводиться в программу. После чего специалистам ИТМО останется только поддерживать систему и ее сервисы в рабочем состоянии, а пользователям — извлекать из нее нужные сведения, формировать свой круг научного общения, пополнять личный портфолио и повышать бонусный рейтинг.

Помощник полпреда Президента России в СЗФО Валерий Голощапов

Мы — вместе!  
Санкт-Петербургская общественная  
благотворительная организация  
«Умка» на экскурсии с детьми  
в Эрмитаже



# Лишь вместе справимся

**ПРИ ПОЛПРЕДЕ ПРЕЗИДЕНТА РОССИИ В СЗФО СОЗДАН КООРДИНАЦИОННЫЙ СОВЕТ  
ПО ВОПРОСАМ СОЦИАЛЬНОЙ ЗАЩИТЫ ИНВАЛИДОВ**

Галина Артеменко, Сергей Теплов. Фото: Александр Ботков, Алина Соснова

В СЗФО проживает 1,6 миллиона инвалидов, мужчин и женщин среди них поровну, 45 % — люди трудоспособного возраста.

На первое заседание Совета в апреле нынешнего года были приглашены руководители социальных блоков правительств регионов СЗФО и крупнейших общественных организаций, представляющих интересы людей с ограниченными возможностями.

Главное для Совета, как считает Илья Клебанов, — выявление узких мест в законодательной базе, препятствующих профессиональной и социальной адаптации инвалидов, прежде всего в таких сферах, как образование, трудоустройство и доступная среда. То, что Россия еще осенью 2008

года присоединилась к Европейской конвенции по правам инвалидов, а осенью 2010 года должна ее ратифицировать, будет этому способствовать.

## **ОБ ИНКЛЮЗИВНОМ (ВКЛЮЧЕННОМ) ОБРАЗОВАНИИ ДЕТЕЙ-ИНВАЛИДОВ В ОБЫЧНЫХ ШКОЛАХ**

Как отметил полпред, «задача интеграции не решена». Советник Председателя Совета Федерации РФ Наталия Евдокимова напомнила о том, что в ряде стран, реализующих

подобную интеграцию, действует институт помощников, которые поддерживают ребенка в учебном процессе.

В Санкт-Петербурге был принят закон, предусматривающий такого помощника, но в связи с изменением регионального законодательства возникла опасность, что это понятие из него исчезнет и тогда придется отправлять детей с ограниченными возможностями в коррекционные школы или посадить на домашнее обучение.

### *ОБ ОРГАНИЗАЦИИ ТРУДА ИНВАЛИДОВ*

Председатель Санкт-Петербургской организации Всероссийского общества слепых Алексей Колосов констатировал, что 85-летний опыт ВОС по качественному и рациональному трудоустройству незрячих людей идет насмарку. С вступлением в силу в 2002 году нового Налогового кодекса РФ предприятия общероссийских общественных организаций инвалидов лишились значительных льгот. Им все труднее выдерживать конкуренцию на своем традиционном рынке свето- и электротехнической продукции, где китайские производители задают демпинговые цены. Надо учесть, что производительность труда незрячего значительно ниже, чем у нормально видящего, рабочий день не превышает семи часов, ночные смены не предусмотрены, автоматизированное производство ему недоступно.

В результате численность инвалидов, работающих на предприятиях ВОС, за последние пять лет уменьшилась на 6000. Если государство не окажет поддержку, предприятия придется закрывать, а работникам бедствовать.

### *О КВОТИРОВАНИИ РАБОЧИХ МЕСТ*

Вице-губернатор Санкт-Петербурга Людмила Косткина считает наиболее эффективной формой такой поддержки квотирование рабочих мест. В течение 2009 года в счет

квоты было трудоустроено около 20 тысяч инвалидов. Ежемесячно работодатели предоставляли в службу занятости более 560 вакансий, из них 65 % — по рабочим профессиям.

Вице-губернатор предложила снизить порог численности работников организаций, для которых устанавливается квота, до 30 человек, чтобы трудоустраивать инвалидов на предприятия малого бизнеса. Она призвала восстановить в федеральном законодательстве штрафные санкции за невыполнение квоты, что позволит привлечь дополнительные средства к созданию и модернизации рабочих мест для инвалидов.

С одной стороны, действительно, федеральный закон не совершенен. С другой — понятно, что предприятиям, тем более в условиях кризиса, трудно создавать рабочие места вообще и для инвалидов в частности, да еще выплачивать штрафы за отсутствие таковых. Ключевую роль в разрешении этой коллизии должно сыграть государство. Но, как советовал Колосов, федеральный закон о госзаказе для специализированных предприятий оказался бесполезным. Захотел заказчик — предоставил преимущества организациям инвалидов, не захотел — его воля.

В этой ситуации еще предстоит разбираться.

### *О ДОСТУПНОЙ, ИЛИ БЕЗБАРЬЕРНОЙ СРЕДЕ*

Пандус возле дома — не панацея, подчас инвалиду просто не добраться до него по крутой лестнице. По мнению председателя Комитета по социальной защите населения Ленинградской области Оксаны Пикулевой, необходимо внести изменения в Градостроительный кодекс, предписывающие обязательные нормы доступности среды. Председатель совета саморегулируемой организации НП «Балтийский строительный комплекс» Никита Загускин с ней согласен: «Универсальный дизайн необходим еще на уровне

В 2008 году на субсидии из бюджета Санкт-Петербурга в размере 41,8 миллиона рублей было создано и модернизировано 268 рабочих мест для инвалидов (из них 140 — для инвалидов по зрению, наиболее сложной для трудоустройства категории). В 2009 году на эти цели было направлено 44,8 миллиона рублей, создано и модернизировано 292 рабочих места для инвалидов, в том числе 180 для инвалидов по зрению.

В 2010 году в Республике Карелии начнет действовать новое направление региональной программы занятости — содействие трудоустройству инвалидов. Предусмотрена компенсация для работодателей, создающих рабочие места для инвалидов, в размере 30 тысяч рублей.

В поле зрения «Самсона» будут различные приспособления для создания безбарьерной среды.

**На фото:**

Подъемник для колясок «Вектор» — разработка творческого коллектива Санкт-Петербургского государственного политехнического университета



проектирования, законы в этой области есть, но не всегда выполняются». Загускин сказал, что его организация готова разработать стандарты проектных решений и взять на себя контроль за их исполнением.

Безбарьерная среда — не только возможность передвижения в пространстве для маломобильной части населения. Это, напомнила председатель Санкт-Петербургского регионального отделения Всероссийского общества глухих Ольга Новоселова, еще и доступность информации. Необходима региональная диспетчерская служба для глухих людей, которые самостоятельно не могут вызвать скорую, аварийную и т. п. В России катастрофически не хватает сурдопереводчиков — в 1990 году их было 5800, а сейчас осталось 550.

### *ЕЩЕ О НЕСОВЕРШЕННЫХ ЗАКОНАХ*

Президент Санкт-Петербургской ассоциации общественных объединений родителей детей-инвалидов «ГАООРДИ» Маргарита Урманчеева подняла вопрос о лекарственном обеспечении людей с редкими заболеваниями. Чтобы помочь им оперативно и легально, необходимо внести изменения в закон «Об обращении лекарственных средств».

Урманчеева также заострила внимание на изменениях в законе «Об опеке и попечительстве»: теперь родители молодых людей с ограниченными возможностями, признанных по достижении совершеннолетия недееспособными, становятся их опекунами. И как опекуны должны подробнейшим образом отчитываться перед органами опеки за каждую

копейку, потраченную на своего ребенка. Такая «бухгалтерская» нагрузка для них непосильна и унижительна.

### *О ПРЕДЫСТОРИИ И ФОНДЕ «САМСОН»*

7 апреля 2009 года состоялось первое заседание Совета при Президенте РФ по делам инвалидов. По его итогам руководителям субъектов РФ было рекомендовано сформировать до 1 сентября 2009 года аналогичные советы. Все уложились в срок, а в некоторых регионах СЗФО такие советы уже действовали (в Санкт-Петербурге — с 1997 года, в Республике Карелии — с 2003 года, в Республике Коми — с 2004 года, в Ленинградской области — с 2006 года).

Совет при полпреде Президента РФ в СЗФО был создан одним из первых в стране на уровне федеральных округов. Его исполнительным органом стал благотворительный фонд социальной защиты инвалидов «Самсон», учрежденный региональными общественными организациями инвалидов Северо-Запада России. Ему поручено проводить мониторинг и анализ положения инвалидов в округе, реализацию программ поддержки инвалидов и маломобильных групп населения.

Как заявил на заседании председатель правления фонда Сергей Черниченко, «Самсон» аккумулирует приоритетные проекты исходя из актуальнейших потребностей инвалидов и рассчитывает на поддержку социально ответственного бизнеса, подразделения которого успешно работают на территории СЗФО.

Подводя итоги первой встречи (продолжавшейся более четырех часов!), Илья Клебанов сказал, что она носила обзорный характер, обозначила ряд неотложных вопросов и позволила сформировать «портфель» для дальнейшей работы. Следующие заседания будут уже тематическими, с доскональным разбором той или иной проблемы.

В минувшем году в Ленинградской области с помощью службы занятости было трудоустроено 762 инвалида. По мнению специалистов службы, эта цифра могла быть втрое больше. Однако работодатели не спешат предоставлять рабочие места инвалидам. Не менее трети зарегистрированных безработных инвалидов проживает в сельской местности, где вакансий значительно меньше, чем в городах. Глава региона Валерий Сердюков высказался за создание специальной программы трудовой адаптации инвалидов, деньги на реализацию которой в областной казне найдутся.

## Эра милосердия

Комплекс реабилитации инвалидов  
«Контакт» Всероссийского общества  
слепых. Санкт-Петербург



«Конечно, можно сказать: “Ну что значит предприятия инвалидов в огромной промышленной гамме России?” Убежден, что значит! Потому что это особая категория людей. А предприятия для них не только источник дохода и приобретение к общественно-полезному труду, но и культурная, и спортивная жизнь, человеческие контакты, создание семьи». Алексей Колосов, председатель Санкт-Петербургской организации ВОС



# Теплом «Добрых рук»

*СОГРЕТ КОНКУРС ДЕКОРАТИВНО-ПРИКЛАДНОГО ТВОРЧЕСТВА ВОСПИТАННИКОВ  
ДЕТСКИХ ДОМОВ И ШКОЛ-ИНТЕРНАТОВ СЗФО*

СЕРГЕЙ ТЕПЛОВ. ФОТО: АЛЕКСАНДР БОТКОВ

Завершившийся в мае конкурс — пятый по счету. Многие дети участвуют в нем не первый раз. Польза для них очевидна: развиваются умения и навыки, пробуждаются фантазия и интерес к окружающему миру. На фоне официозных благотворительных акций ценность конкурса в том, что он не спущен сверху по разнарядке. Идея смотров «творчества юных» принадлежит питерскому бизнесмену Александру Улыбину. Этот владелец деревообрабатывающей компании рассудил, что обрезки пиломатериалов лучше не выбрасывать, а отвезти в детские дома, дать ребятам

несложные инструменты, обучить пользоваться ими и предложить мастерить, раскрашивать, клеить!

Первый такой смотр состоялся в 2006 году, в нем участвовало всего полсотни ребят из нескольких детских домов. На следующий год участников стало больше, решили провести не просто награждение, а праздник в просторном зале. На этом этапе к проекту подключился друг Улыбина актер и шоумен Андрей Ургант, придав конкурсу должный размах и общую известность. Он стал соучредителем фонда «Добрые руки», зарегистрированного полгода назад.



С прошлого года конкурс проводится при содействии аппарата полпреда Президента РФ в СЗФО. Поэтому в нем смогло принять участие около восьмисот ребят из тридцати с лишним детских домов Северо-Запада. Не меньше их было и в этом году, а география даже расширилась: Санкт-Петербург, Ленинградская область, Петрозаводск, Печоры, Вологда, Великий Устюг и Великий Новгород, Мурманск, Сыктывкар. Координатор фонда Наталья Семкина едва успевала встречать делегации на Ладожском вокзале. Частная, от души идущая инициатива обрела общественное звучание и государственную поддержку.

На выставке детских работ, развернутой в Белом зале отеля «Санкт-Петербург», было что посмотреть! Поделки из дерева, пластилина, картона, соломки, современные и традиционные игрушки, украшения, предметы быта, декоративная роспись по дереву, композиции из цветов и даже тополиного пуха... Авторитетное жюри (профессионалы из Союза художников Санкт-Петербурга!) назвало лучших в каждой номинации.

На церемонии в концертном зале отеля дипломы и призы детям вручали солидные, немного взволнованные взрослые. Страховая компания «АльянсРОСНОЖизнь» совместно с издательским домом «Ридерз Дайджест» подарила победителям энциклопедические словари и красочные книги о природе, предприниматель Валерий Сурнин — солнцезащитные очки «Зенит». По принципу «чем богаты»... В праздничном представлении приняли участие писатель Семен Альтов, певица Елена Тальковская, многочисленные ансамбли танца и хоровые коллективы. Ведущий Андрей Ургант заботливо опекал юных лауреатов: абсолютное большинство из них впервые оказалось на та-акой сцене! Не говоря уже о том, что многие впервые в та-аком городе!

После концерта детям было предложено угощение и прогулка на катерах по рекам и каналам Петербурга. Она завершилась на Крестовском острове, где ребят ждали всевозможные развлечения парка аттракционов. Они надолго запомнят этот день. А впереди — следующий конкурс!

### Слева направо:

Начальник Департамента социально-экономического и финансового мониторинга аппарата полпреда Президента РФ в СЗФО Сергей Зимин пожелал ребятам творческих удач и поблагодарил за подвижнический труд организаторов конкурса

Приветствие юных танцоров

Андрей Ургант радовался за каждого победителя



## Совместный проект Сбербанка России и фонда «Подари жизнь»



**Вы дарите надежду на выздоровление и счастливую жизнь**

- ✓ Помощь детям с онкологическими и тяжелыми заболеваниями
- ✓ Первая платежная банковская карта Сбербанка России с благотворительной программой
- ✓ Возможность открытия вклада с благотворительной программой

 [www.sberbank.ru](http://www.sberbank.ru)  
 **8 800 333 0088**  
(звонок по России — бесплатный)  
**(812) 329 2929**

Сбербанк России ОАО. Генеральная лицензия Банка России на осуществление банковских операций № 100-И/03322002. Рязань, февраль 2001 г. Срок действия предостережения: до появления знака или дополнительной информации.

## Эра милосердия



Глава Сбербанка России Герман Греф с банковской картой Visa «Подари жизнь»



Акция объединила детей, нуждающихся в лечении, политиков, артистов, волонтеров и рядовых граждан

## Эта банковская карта

*СДЕЛАЕТ ВАС БЛАГОТВОРИТЕЛЕМ*

В Санкт-Петербурге в конце мая при участии Председателя Правительства РФ Владимира Путина и поддержке Сбербанка России прошел ежегодный концерт учрежденного Чулпан Хаматовой и Диной Корзун благотворительного фонда «Подари жизнь», опекающего детей с онкологическими и гематологическими заболеваниями. Событие еще раз привлекло внимание общества к теме благотворительности и помогло собрать деньги на лечение подопечных фонда, для которых выступали российские звезды первой величины.

Только за время концерта в Михайловском театре петербуржцы и гости города перечислили через банкоматы Сбербанка на счет фонда «Подари жизнь» около 800 тысяч рублей. Еще 148 тысяч рублей, собранных в ящики для пожертвований, переданы в фонд «АдВита», который заботится о детях с онкогематологическими заболеваниями в Санкт-Петербурге.

Концерт — не единичная акция. Всем, кто готов помогать тяжелобольным детям, предоставляется простой и удобный способ это сделать — оформить выпускаемую Сбербанком и фондом Чулпан Хаматовой карту Visa «Подари жизнь», владельцы которой участвуют в благотворительности, совершая обычные платежные операции.



## Свет для деревни Виллози

«ФИЛИП MORRIS ИЖОРА» ПРОИЗВОДИТ ЭНЕРГИЮ СОЦИАЛЬНЫХ ИНИЦИАТИВ

С момента создания в 2000 году в Ломоносовском районе Ленинградской области эта фабрика — крупнейшая в Восточной Европе и вторая по объемам продукции среди предприятий «Филип Моррис Интернэшнл» в мире — старается быть образцом не только в бизнесе, но и в социальной сфере.

Как и другие аффилированные компании «Филип Моррис Интернэшнл» в России, она оказывает помощь тем, кто в ней больше всего нуждается: ветеранам Великой Отечественной войны и жителям блокадного Ленинграда, учреждениям начального и среднего профессионального образования, реабилитационным центрам для детей-сирот и детей, оставшихся без попечения родителей.

В 2010 году в канун Дня полного снятия блокады Ленинграда 630 участников обороны города, проживающих ныне в Ломоносовском районе, получили от компании продуктовые наборы. Сотрудники ЗАО «Филип Моррис Ижора» по традиции посетили ветеранов, чтобы поздравить и поблагодарить их, пожелать бодрости и здоровья. В рамках празднования 65-летия Великой Победы продуктовые наборы и подарки были переданы более 4000 фронтовиков и тружеников тыла.

С 2009 года компания реализует программу поддержки образования, благодаря которой шесть учебных заведений Санкт-Петербурга и Ленинградской области смогли приобрести оборудование для мастерских и отремонтировать помещения. Средства программы направляются также на выплату стипендий студентам и предоставление грантов преподавателям.

В честь своего десятилетия, отмечавшегося в феврале 2010 года, фабрика сделала подарок сразу трем тысячам



жителей деревни Виллози Ломоносовского района, центра муниципального образования, на территории которого она находится. Там были установлены 25 фонарей уличного освещения, после чего состоялась праздничная церемония их включения «Энергия социальных инициатив».

Так что энергия социальных инициатив — не просто красивые слова. Уже десять лет эта аффилированная компания «Филип Моррис Интернэшнл» вкладывает значительные силы и средства в адресные программы, несущие жителям Ленинградской области тепло и свет.

Сотрудницы ЗАО «Филип Моррис Ижора» Екатерина Присяжная и Татьяна Кастин в гостях у блокадницы Галины Николаевны Сапожниковой, награжденной медалью «За оборону Ленинграда». Деревня Кипень, Ломоносовский район Ленинградской области



# Выборг прирастает Эрмитажем

НОВЫЙ МУЗЕЙНО-ВЫСТАВОЧНЫЙ ЦЕНТР НА СЕВЕРО-ЗАПАДЕ

Михаил Кузьмин. Фото: Евгений Синявер

*В Выборге на бастионе Панцерлакс (в переводе со шведского «страж залива») высится здание, притягивающее взгляд абсолютной четкостью, легкостью и строгостью линий. Никто из приезжих не проходит мимо. Все поднимаются по ступенькам со стороны улицы Петра Ладанова и обнаруживают внутри уютный дворик с прекрасным видом на Финский залив.*

**ВСЕ НАЧАЛОСЬ С ЗАСТЫВШЕЙ МУЗЫКИ**

Восемьдесят лет назад (12 октября 1930 года) в Выборге был праздник по случаю открытия Художественного музея и художественной школы на бастионе Панцерлакс. В церемонии открытия участвовал тогдашний президент Финляндии Лаури Кристиан Реландер. Ну а героем дня стал известный

архитектор Уно Вернер Ульберг, подаривший родному городу такое замечательное творение в конструктивистском стиле.

Идея сосуществования школы и музея в одном архитектурном пространстве была невероятно ценной и привлекательной. Очень быстро музей (школа живописи и галерея) на бастионе Панцерлак стал вторым по значению музеем Финляндии после хельсинского «Атенеума». В его коллекции были работы не только известных финских художников Хуго Симберга, Эро Ярнефельта, Альберта Эдельфельта, Аксели Гален-Каллелы, но и выдающихся российских живописцев Ильи Репина, Ивана Айвазовского, Константина Богаевского.

Просветительская и педагогическая деятельность музея и школы оказалась недолгой. Помешали войны. В 1940 году все музейные коллекции были вывезены из Выборга и распределены по различным финским культурным учреждениям. Часть работ попала в Художественный музей Хямеенлинны, Музей искусств и Исторический музей Лахти, а также в Музей Южной Карелии в Лаппеенранте. Часть произведений составила «Фонд Выборга» в Хельсинки.

### **СВЯЗЬ, ПРОВЕРЕННАЯ ВРЕМЕНЕМ**

Дальнейшая история архитектурного шедевра на бастионе Панцерлак весьма печальна. Здание портилось, ветшало, руинировалось. Музейное крыло, горевшее в 1941 году, долго пустовало, школьная часть использовалась как общежитие судостроительного завода. Казалось, в 1958 году здание могло вернуться к культурной жизни: тогда местные власти решили приспособить его под областной краеведческий музей Карельского перешейка. Но не получилось — из-за плохого состояния сооружения музей открылся по другому адресу. Лишь в 1972 году наметился



просвет. После ремонта в творении Уно Ульберга разместился выборгский филиал архитектурного института «Ленггражданпроект». Хорошо хоть не склад!

Новый отсчет жизни здания начинается уже в 2003 году. Именно тогда левое его крыло передали Выборгской художественной школе. Еще через четыре года было принято решение открыть в городе выставочный центр «Эрмитаж-Выборг».

Почему именно в Выборге? Мало ли в России (да и в мире!) городов, которые хотели бы дружить с Эрмитажем? Географическая близость сама по себе ничего не решает. Здесь важен момент первого сближения. В годы Великой Отечественной в Выборгском замке хранилась часть

Михаил Пиотровский и Георгий Порядин подписали соглашение о сотрудничестве. В центре — губернатор Ленинградской области Валерий Сердюков. Ноябрь 2007 г.



Компьютерный макет выставки «Великая Екатерина»

**На фото справа:** Михаил Пиотровский в числе директоров ведущих музеев мира — членов Международного консультативного совета Эрмитажа — принял участие в реставрации здания. Выборг. Август 2009 г.

эрмитажной коллекции. В 1948-м Эрмитаж устроил в Выборге свою первую послевоенную выставку, посвященную ратному подвигу русского народа. В измененном виде она была показана в Выборге и в 1957 году. Стоит упомянуть и недавнюю (2004 год) выставку «Замок и церковь в Средневековой Европе», сделанную сотрудниками музея для выборжан. Такие проверенные временем связи предполагали углубление сотрудничества.

**ДОСТУПНОСТЬ МИРОВЫХ ШЕДЕВРОВ**

27 ноября 2007 года по инициативе главы муниципального образования «Выборгский район» Георгия Порядина было подписано соглашение между Государственным Эрмитажем, правительством Ленинградской области и муниципальным образованием «Выборгский район». Суть его в том, что в Выборге по адресу улица Петра Ладанова, 1 создается выставочный центр «Эрмитаж-Выборг». И вот теперь, 16 июня 2010 года, центр открывается!

Событие, вне сомнения, историческое: небольшой (хоть и старинный) город приобщается к мировой



культуре, становясь в один ряд с крупнейшими регионами России и зарубежными мегаполисами. Напомним, что аналогичные центры уже действуют в Амстердаме, Лондоне, Лас-Вегасе, Ферраре (Италия) и Казани. Директор Эрмитажа Михаил Пиотровский отметил, что художественная стратегия всех эрмитажных центров одна: «Мы делаем то же, что и на Дворцовой площади, — мы приходим ближе к людям». Эрмитаж обладает огромными коллекциями произведений искусства, многие из которых хранятся в запасниках. Задача подобных центров — облегчить доступ зрителей к мировым шедеврам.

Для профессора Пиотровского принципиально и то, что центр «Эрмитаж-Выборг» открывается в здании художественной школы: «Во-первых, ее воспитанники смогут воочию увидеть картины известных художников. Во-вторых, до войны там размещалась художественная галерея. Таким образом, здание обретет свою первоначальную функцию».

«Мы создаем не виртуальный филиал, а выставочный зал, где будут регулярно обновляемые эрмитажные экспозиции, — подчеркнул в свою очередь Георгий Порядин. —

## Наследие

Я был очень рад, когда нам удалось заразить идеей создания такого центра Михаила Пиотровского. Мы не раз ходили с ним по еще не отреставрированному зданию Ульберга, спроектированному как единое целое — художественный музей и школа искусств, пытались представить себе пути его возрождения. Теперь это воплощенный проект, который даст толчок развитию культурной среды в Выборге и по всей Ленинградской области, позволит нашим детям расти и воспитываться рядом с сокровищами великого музея».

### *ПО ПОСЛЕДНЕМУ СЛОВУ ТЕХНИКИ*

Понятно, что между подписанием документа и официальным открытием центра — дистанция огромная. Ремонт — отдельная история, заслуживающая телесериала. Скажем лишь, что в здании были полностью переделаны полы и окна, установлены современные системы вентиляции и теплоснабжения, охранный и пожарный сигнализации. В общей сложности на проведение работ и оснащение центра было выделено 100 миллионов рублей правительством Ленинградской области и 20 миллионов — муниципальным образованием «Выборгский район». Расходы серьезные, ведь центр «Эрмитаж-Выборг» — это не только



выставочные площади (400 кв. метров), но и лекционный зал с компьютерным оборудованием.

Пока шли реставрационно-ремонтные работы, в Выборге (в художественной школе и других образовательных учреждениях) начал работу лекторий Государственного Эрмитажа. В феврале 2008 года его открыл заместитель директора музея, главный герольдмейстер России Георгий Вилинбахов. Лекции вызвали большой интерес, особенно у работников культуры и учащихся школ. Была составлена программа на 2008/2009 учебный год, желающие смогли получить абонементы. За два года прочитано 24 лекции, а после открытия центра начнется серьезная консультативно-методическая работа. Например, ведущие специалисты Эрмитажа будут готовить экскурсоводов и местных (выборгских) лекторов.

### *ВЗГЛЯД ИЗ ФИНЛЯНДИИ*

В течение всего 2009 года финский режиссер-документалист Лиса Ховинхеймо работала над фильмом, который

Заместитель директора Государственного Эрмитажа Владимир Матвеев (слева) и директор центра «Эрмитаж-Выборг» Александр Костенко в здании на бастионе Панцерлак почти как дома





О значении центра «Эрмитаж-Выборг» размышляют Евгений Труфанов, Елена Рогозина и Леонид Бондарик

#### **Выставки Эрмитажа в Северо-Западном федеральном округе:**

##### Архангельская область:

Архангельск, 1993;

##### Калининградская область:

Калининград, 1992, 1996, 1998–1999, 2002, 2003, 2003, 2005, 2006, 2006, 2006–2007, 2007, 2009–2010, 2010, 2010;

##### Ленинградская область:

Выборг, 1992–1993, 1995, 2010;

Извара, 1996;

Старая Ладога, 2003;

Тихвин, 1994–1995;

##### Новгородская область:

Великий Новгород, 2001–2002, 2003, 2003, 2003–2004, 2004–2005, 2005, 2005, 2006, 2006;

Иль, 2007, 2009;

Крестцы, 1999;

##### Псковская область:

Псков, 2006.



называется «Из истории Выборгского художественного музея». Он уже трижды прошел по финскому телевидению, а 29 апреля в конференц-зале отеля «Виктория» состоялся премьерный показ в Выборге.

Фильм, в котором последовательно восстановлена «цепь исторических событий», снимался в России и в Финляндии. В него входят и документальные кадры Выборга начала тридцатых годов прошлого века, и сцены, в которых показаны ремонтно-реставрационные работы в здании Ульберга. Трепетно, с большой любовью представлены картины, которые первоначально находились в Выборгском художественном музее.

Лиса Ховинхеймо встречалась с разными людьми в обеих странах, беседовала с руководителями Эрмитажа, с главным архитектором Выборга Олегом Лиховидовым, с директором центра «Эрмитаж-Выборг» Александром Костенко. Главная идея фильма выражена ясно и четко: реставрация шедевра Ульберга и обретение им первоначального предназначения — факт положительный и для Финляндии, и для России. Все возвращается на круги



своя. Но так как история развивается по спирали, то и возвращение происходит витком выше.

#### ***БУДУЩЕЕ УЖЕ НАСТУПАЕТ***

Накануне события мы задали нескольким известным выборжанам один и тот же вопрос: «Что принесет Выборгу открытие нового художественного центра?»

Директор музея-заповедника «Парк Монрепо» Евгений Труфанов резонно полагает, что открытие центра вызовет новый всплеск интереса к Выборгу. Есть такое понятие — «событийный туризм». Люди обязательно приедут посмотреть на обновленное здание Уно Вернера Ульберга, а значит, не пройдут и мимо других достопримечательностей города. Глядишь, захотят погулять и по парку Монрепо. Этот природный ансамбль, созданный усилиями баронов Людвига и Пауля Николаи на рубеже XVIII–XIX веков, ежегодно посещает 80 тысяч человек — количество, равное численности населения самого Выборга.

Библиотека Алваро Аалто, как рассказала ее директор Елена Рогозина, давно сотрудничает с Эрмитажем. В отделе



искусств скомплектована коллекция книг (художественных альбомов и монографий) из фондов научной библиотеки музея. Книги не стоят на полках, их активно используют в комплексной программе «Содружество муз». Это лекции, встречи и беседы с интересными людьми, которые проходят в библиотеке Аалто. Елена Рогозина уверена, что центр на бастионе Панцерлак даст толчок новым культурно-просветительским и образовательным программам.

Директор же художественной школы Леонид Бондарик видит вполне ощутимую пользу в том, что учащиеся смогут регулярно знакомиться с творчеством великих мастеров, а также копировать их работы.

Александр Костенко, директор центра «Эрмитаж-Выборг», рассказал о первой выставке, приуроченной к его открытию. Это историко-художественный проект «Великая Екатерина», в котором органично соединяются картины, вещи, документы из той исторической эпохи, которая

именуется веком Просвещения, в общей сложности 213 экспонатов. Выставка будет работать до февраля 2011 года. Отдыхать директору не придется — сразу же после открытия в новый центр устремится поток туристов, а в сентябре, после каникул, — школьные группы из Выборга и Ленобласти. Предполагаемая посещаемость центра — примерно 150 человек в день. За полгода это составит почти 30 тысяч. Отлично для начала!

Владимир Матвеев, заместитель директора Государственного Эрмитажа по выставочной деятельности и развитию, в течение нескольких лет курировал выборгский проект, теперь уже ставший реальностью, как говорится, держал руку на пульсе. Он дал исчерпывающий ответ на вопрос, почему центр «Эрмитаж-Выборг» расположился в здании на бастионе Панцерлак: это эталонный объект, памятник культуры федерального значения. Не исключено, что гений места обитает именно здесь.

**Экспонаты, представленные на выставке «Великая Екатерина» в Выборге:**

Фердинанд-Г. Сидо.  
Екатерина II в окружении членов семьи и придворных.  
1782 г. Гравюра резцом

Неизвестный художник.  
Портрет Екатерины II.  
1780-е гг. Холст, масло

М. Ф. Дамам-Демартре.  
Прогулка Екатерины II в Царскосельском парке.  
Начало XIX в.  
Бумага; акватинта, сухая игла, акварель

Государственный Эрмитаж, Санкт-Петербург  
Фото: Ю. А. Молодковец, В. С. Теребеннин, Л. Г. Хейфец

# Избранное в цифре

## ПРЕЗИДЕНТСКАЯ БИБЛИОТЕКА ИМЕНИ Б. Н. ЕЛЬЦИНА ОТКРЫВАЕТ ФИЛИАЛЫ В РЕГИОНАХ

Сергей Теплов. Фото: Александр Ботков, из архива Президентской библиотеки имени Б. Н. Ельцина



В конце апреля этого года в Президентской библиотеке впервые собрались министры и главы департаментов культуры регионов Северо-Запада. Для большинства участников совещания под эгидой полпредства это было первое знакомство с библиотекой, и они не скрывали своего восхищения возрожденными интерьерами здания Синода и, конечно,

возможностями электронной базы данных, которая уже хранит более 46 тысяч оцифрованных книг и документов, посвященных российской государственности.

На совещании был намечен план действий по созданию в регионах СЗФО филиальной сети Президентской библиотеки. «Каждый филиал — это вклад в формирование общероссийского электронного пространства знаний, это сохранение культурного наследия территорий — подчас уникальных ресурсов из местных архивов, фондов библиотек и музеев, — отметил заместитель генерального директора Президентской библиотеки Сергей Макеев. — После оцифровки содержащиеся в них материалы попадут в нашу базу и на резервный сервер в Москве и будут доступны всем гражданам России. В свою очередь, жители региона получат доступ ко всему контенту национального портала».

Месяцем раньше в стенах библиотеки состоялось заседание Совета при полпреде с участием Ильи Клебанова и глав администраций субъектов СЗФО. Именно после этого проект вышел на новый уровень — начались рабочие контакты всех вовлеченных в него лиц. Сергей Макеев показывает письмо от заместителя главы администрации НАО — в Нарьян-Маре озаботились адаптацией типового проекта филиала (площадью около 2000 квадратных метров с аппаратно-программным комплексом и электронным читальным залом) к местным условиям. Предстоит советоваться с архитектором.





**Слева направо:**

Выездное заседание Совета при полпреде Президента РФ в СЗФО. Президентская библиотека имени Б. Н. Ельцина. Март 2010 г.

Заместитель генерального директора библиотеки по работе с филиалами Сергей Макеев

В электронном читальном зале

Согласно Распоряжению Президента РФ от 18 июня 2007 года филиалы Президентской библиотеки имени Б. Н. Ельцина будут открыты во всех субъектах Федерации.

Библиотека уже подписала соглашения о создании филиалов с Тюменской и Омской областями, с республиками Татарстан, Чувашия, Бурятия и Карелия.

Электронный читальный зал Президентской библиотеки открыт для регулярного посещения с 1 сентября 2009 года

В Карелии уже действует рабочая группа по созданию филиала во главе с заместителем премьер-министра. Определено место размещения, задействованы проектанты, строители. Параллельно ведется работа по выявлению и инвентаризации источников, отбору материалов для сканирования, оцифровки, библиографического описания. Судя по всему, карельский филиал, открывающийся в 2011 году, будет первым на Северо-Западе.

Символично, что в свое время Илья Клебанов возглавлял рабочую группу по подготовке к созданию общероссийской филиальной сети Президентской библиотеки. И сегодня ее коллектив постоянно общается с полпредством по этому вопросу.

Особое значение придается филиалу в Калининграде, призванному снять у жителей эксклава чувство оторванности от страны, приблизить их к российским духовным ценностям. Филиал предполагается разместить в центре города, в предварительно восстановленном историческом здании. Да, это потребует времени и расходов, но статус Президентской

библиотеки обязывает. Кстати, в Татарстане и Чувашии в проект филиала вписывают вип-кабинет для главы республики с возможностью проведения видеоконференций.

С учетом специфики регионов, координации действий множества инстанций, ведающих источниками информации, работа начата огромная. Выяснилось, например, что у архивистов, в отличие от библиотекарей, нет стандарта по описанию документов в электронном виде. Специалисты Президентской библиотеки предлагают разработать национальный стандарт, облегчающий пользователю поиск данных.

В преддверии создания сети регионы присылают в Петербург специалистов на стажировку, запланированы и выездные обучающие семинары. Ведь на будущих сотрудников филиалов ляжет не только задача с помощью современного оборудования сформировать региональные базы данных и обеспечить провозглашенный Конституцией РФ доступ граждан к информации, но и миссия быть подлинными проводниками культуры и высоких технологий на местах.



*EuroRussia*

### Региональные сетевые проекты ЕвроРоссия



# Новый старт «ЕвроРоссии»

*РЕГИОНЫ СЕВЕРО-ЗАПАДА И ФИНЛЯНДИЯ СОЗДАЮТ  
СЕТЬ ПРИГРАНИЧНОГО СОТРУДНИЧЕСТВА*

Аркадий Соснов. Фото: Александр Ботков

## *НИША ДЛЯ ДИАЛОГА*

«ЕвроРоссия» — не просто звучный запоминающийся бренд. Действовавшая в 1999–2007 годах программа позволила реализовать ряд российско-финских инвестиционных проектов в Санкт-Петербурге, Ленинградской области и Республике Карелии. Но обстоятельства изменились. Кризис мировой экономики стал жесткой проверкой конкурентоспособности регионов, отраслей и предприятий, особенно малого и среднего бизнеса. Для сохранения и укрепления позиций на рынке они должны объединяться в сетевые структуры, дополняя и усиливая преимущества каждого. Формы кооперации могут быть различными — короткие цепочки взаимосвязанных компаний;

промышленные, технологические, бизнес-парки, — но, что принципиально, по обе стороны границы.

Идея поддержки трансграничного предпринимательства по сетевой модели и легла в основу антикризисной версии программы «ЕвроРоссия». Ожидаемый результат такого государственно-частного партнерства — создание на сопредельных территориях дополнительных рабочих мест, рост налогооблагаемой базы, появление на рынке более качественных товаров и услуг с меньшими издержками.

На семинаре по приграничному сотрудничеству в Хельсинки (март 2009 года) заместитель полпреда Президента РФ в СЗФО Евгений Лукьянов привел данные, подтверждающие актуальность заявленных целей: на 1 января

**На странице слева:**

Встреча с губернатором Псковской области Андреем Турчаком: После посещения Свято-Успенского монастыря гости из Финляндии открывают для себя псковский бизнес



Прогулка по Псковскому Кремлю

В 2009 году в регионах СЗФО действовало 527,8 тысячи малых и 1803 средних предприятия с 981 тысячей работников.

Оборот малых предприятий (без микропредприятий и индивидуальных предпринимателей) составил 979,4 миллиарда рублей, из них 67 % приходилось на Петербург.

На поддержку малого и среднего бизнеса было направлено 925,9 миллиона рублей из региональных бюджетов и 1803,5 миллиона рублей из федерального бюджета.

2008 года в пределах округа действовало 477,3 тысячи малых и 1677 средних предприятий, или 72 % от числа зарегистрированных хозяйствующих субъектов. Однако их удельный вес в валовом региональном продукте незначителен по сравнению с Финляндией. Потому и понадобилось придать новый импульс программе «ЕвроРоссия», привлечь северного соседа (что отвечало и интересам последнего) к «уплотнению» экономического пространства. Тогда же в Хельсинки был подписан протокол о намерениях по созданию форума «ЕвроРоссия» — совместного проекта, инициированного МИД Финляндии и аппаратом полпреда Президента РФ в СЗФО и призванного полнее раскрыть потенциал приграничного сотрудничества.

Крупные финансовые вливания при этом не императив. Гораздо важнее познакомить партнеров с правилами ведения бизнеса в обеих странах (аренда и приобретение недвижимости, инструменты кредитования и гарантирования инвестиций и т. д.). Присущий форуму открытый характер

деятельности с участием официальных лиц, руководителей компаний, экспертов создает доверительную атмосферу, в которой легче обсуждать наболевшие проблемы, разрабатывать социально ориентированные проекты для продвижения по линии «ЕвроРоссии». Безусловно, есть и другие институты поддержки приграничного сотрудничества, но они не предназначены для системного диалога власти и делового сообщества сопредельных территорий. Поэтому у форума изначально обозначилась востребованная ниша.

Российским партнером органа, координирующего бизнес-сети и государственно-частное взаимодействие, вполне логично стал Координационный совет по приграничному и межрегиональному сотрудничеству при полпреде Президента РФ в СЗФО. Пленарные и рабочие заседания форума проходят в пилотных регионах — Санкт-Петербурге, Карелии, Ленинградской и Мурманской областях. В 2010 году к ним добавилась Псковская область.

### НАСКОЛЬКО МЫ БЛИЗКИ?

Этим вопросом невольно задавались участники рабочей встречи форума в мае 2010 года на древней псковской земле. Более того, к ответу на него готовились заранее. Псковская область — идеальный полигон для международного сотрудничества, единственный субъект РФ, граничащий с тремя государствами — Эстонией, Латвией и Белоруссией. И не беда, что непосредственной границы с Финляндией у Псковской области нет. Расстояние между ними, как отметил сопредседатель форума заместитель госсекретаря МИД Финляндии по торгово-политическим вопросам Пекка Хухтаниemi, — всего ничего: 45 минут на самолете от Хельсинки до Пскова (если бы еще был этот рейс!), 7–8 часов на машине через Петербург, а балтийским коридором и того меньше. Через 18 километров от Пскова река

## Поверх барьеров

Великая впадает в Чудское озеро, откуда широкая судоходная Нарва несет ее воды в Финский залив. Когда во время экскурсии по Псковскому Кремлю было сказано, что в начале минувшего тысячелетия на этих землях жили финно-угорские племена, ощущение близости лишь усилилось. Тот же Пекка Хухтаниеми назвал визит форума «ЕвроРоссия» в Псковскую область новым открытием давнего соседа и даже вспомнил финское название Чудского озера — Пейпс-ярви.

Открытия продолжились в Печорском районе. Гости впечатлила не только божественная красота Псковско-Печорского Свято-Успенского монастыря, но и экономическая география района, сопредельного сразу с двумя государствами: длина границы с Эстонией — 74 километра, на ней два международных автомобильных и один железнодорожный пункт пропуска; с Латвией — 39 километров, пешеходно-автомобильный пункт пропуска. Часть проектов на территории района реализуется при

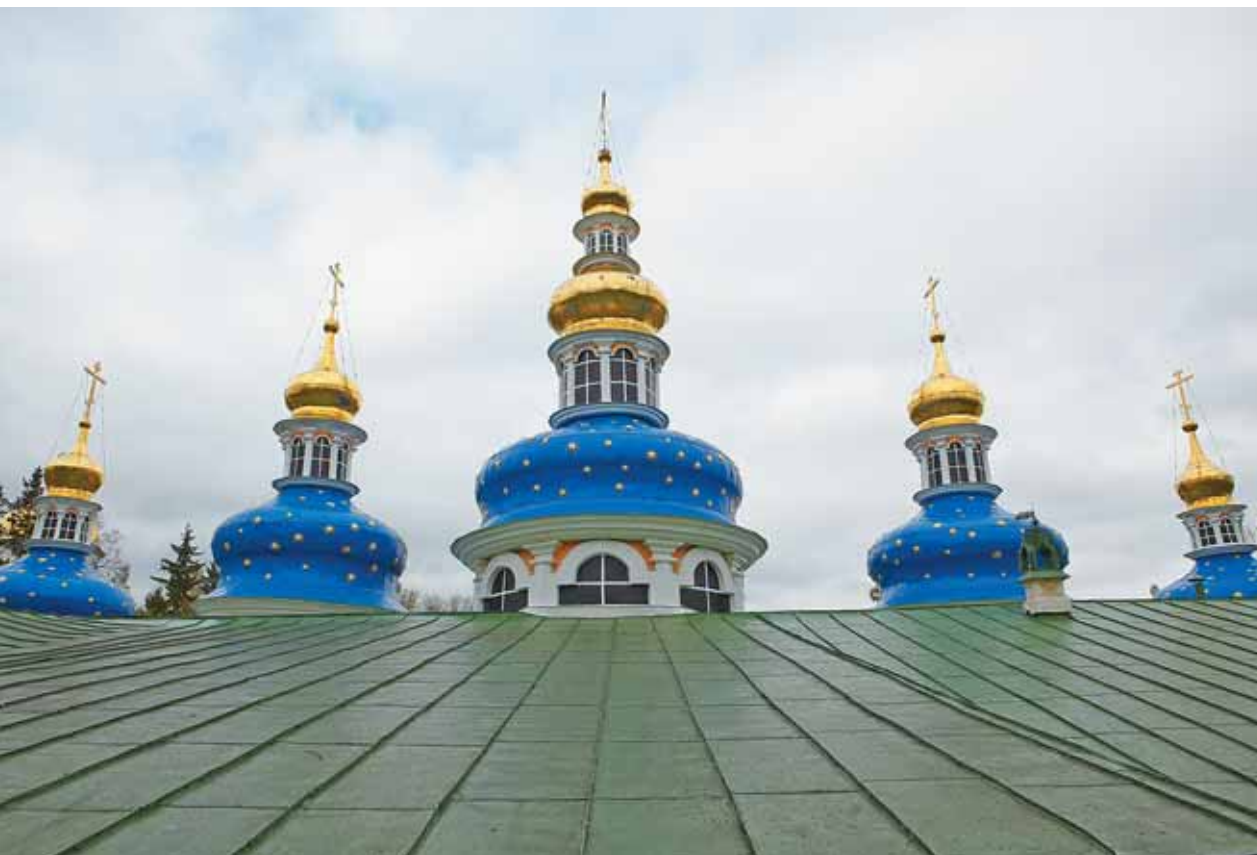


софинансировании России и ЕС. В их числе создание информационно-культурных центров, рассказывающих об этнографии приграничных народов. Так, в Печорском районе проживает около 300 семей сету — небольшой финно-угорской народности, которая на прилегающих землях Эстонии национальным меньшинством не считается. В отличие от лютеран-эстонцев сету православные, при отсутствии письменности они искусны в песнопениях, а их язык относится к исчезающим.

На первый взгляд, эта проблематика не входит в сферу действия «ЕвроРоссии», но, по словам сопредседателя форума Евгения Лукьянова, «тут надо пристальнее смотреть. Сохранение самобытных культур — основа развития народных промыслов и ремесел, а значит, малого бизнеса, туризма, дорожной сети, других элементов приграничного делового сотрудничества, то есть по нашей части». Недаром правительство Псковской области, подготовившее проект создания в Печорском районе особой экономической зоны туристического профиля, рассчитывает на поддержку Координационного совета по приграничному и межрегиональному сотрудничеству при полпреде Президента России в СЗФО. Явно не лишними будут и рекомендации форума «ЕвроРоссия».

Наместник монастыря архимандрит Тихон встречает участников форума. Слева — Евгений Лукьянов, справа — Пекка Хухтаниеми

**На фото слева:**  
Глава администрации Печорского района Федор Коханов



Краска «Тиккурилы» на крышах монастыря

**На фото справа:**  
Деловой разговор на птицефабрике «Псковская»

Наглядный пример российско-финского сотрудничества был явлен прямо в обители. Наместник монастыря архимандрит Тихон обратил внимание гостей на причудливую линию крыши и куполов, яркой цветовой гаммой обязанных краске фирмы «Тиккурила». Гарантию фирма дала на девять лет, и по истечении этого срока краска кое-где облупилась. «Как они точно рассчитали! — с улыбкой заметил отец Тихон. — Надо снова обращаться в представительство компании». Выяснилось, что находится оно в Петербурге. Может, ради таких богоугодных дел «Тиккурила» откроет псковский филиал?

### «РОДСТВЕННИКИ» ПО БИЗНЕСУ

Разумеется, для участников форума не было секретом, что к руководству областью пришла молодая амбициозная команда. Губернатор Андрей Турчак рассказал им о недавно принятой «Стратегии социально-экономического развития региона до 2020 года». В ней выделены три приоритетных сектора — туристическо-рекреационный, агропромышленный, транспортно-логистический. Ставится общая задача — повысить энергоэффективность экономики за счет использования местных видов топлива — торфа и неделовой древесины, в чем, по мнению губернатора, очень пригодился бы опыт финских партнеров.

Исполнительный директор форума Микко Хаапаниен сразу признался, что как предприниматель всю жизнь





**На фото слева:**  
Юха Руохола с продукцией  
коллег по бизнесу

работает в этих секторах. Но он был не единственным, кто нашел на Псковщине «родственников» по бизнесу. Юха Руохола, вице-президент компании «Атрия России», известной нашему потребителю по торговым маркам «Пит-Продукт» и «Кампомос», получил массу полезной информации из деловой программы, включавшей посещение крупнейшей в области птицефабрики «Псковская».

В течение нескольких лет эта фабрика простаивала, но ожила благодаря кредиту Сбербанка РФ и к концу 2009 года вышла на проектную мощность — 12 тысяч тонн бройлерного мяса. Сейчас на фабрике трудится 900 человек. Модернизированы 16 птичников на миллион цыплят, действует мощный инкубатор, рефрижераторами продукцию поставляют главным образом в Москву и Санкт-Петербург. Помет идет на удобрения, в этом году будет сдан цех мясокостной муки, так что и

с утилизацией отходов ситуация нормализуется. А если еще запустить установку для получения биогаза...

В разговоре с директором фабрики Владимиром Александровым Юха Руохола уяснил, что «Псковская» выпускает охлажденную и замороженную продукцию («Атрия» — только охлажденную), что бройлер набирает товарный вес за 41 день, что инфраструктура позволяет расширять производство, и этим ограничился. А уже на обратном пути поведал коллегам о своих наблюдениях: на «Псковской» используется та же порода кур и та же линия забоя, что в «Атрии», да и суточный привес в 57 граммов доказывает, что они хорошие профессионалы. «Псковская» входит в группу компаний «Рубеж», которой принадлежат три птицефабрики в Новгородской области, комбикормовый завод. Ожидать от солидного финского бизнесмена скоропалительных заявлений было бы наивно, он лишь предположил, что «Рубеж» не прочь и дальше инвестировать в этот регион.

Микко Хаапанен на это заметил, что, хотя «Псковская» плотно упакована в холдинг, она является типичным якорным предприятием, вокруг которого формируется сеть малого и среднего бизнеса. Исходя из сетевой идеологии форума «ЕвроРоссия», это потенциальный участник проектов приграничного сотрудничества с отличными конкурентными шансами.

### **БЕЗ ПЯТИ МИНУТ ПОСОЛ**

По-своему интересны были и другие объекты для посещения. Предприятие DULA тоже входит в состав холдинга, только немецкого, занимается проектированием, изготовлением и монтажом торгового оборудования по индивидуальным заказам. И так крепко стоит на ногах, что немецкий хозяин приезжает раз в год, не чаще. В цехах и отделах чувствуется строгая дисциплина —



На псковском предприятии с немецким капиталом работают только мужчины

**На фото справа:** Считается, что лишь ручная разделка рыбы — качественная

немецкая, а может, армейская, потому как работают здесь только мужчины: конструкторы, дизайнеры, монтажники, специалисты по продажам — всего более ста человек. Несмотря на кризис, никого не сократили. Уровень зарплат — 18–30 тысяч, выше, чем в среднем по Пскову. Среди заказчиков — российские бутики компаний Chanel и Dior, универмаги Петербурга, городов Урала, Сибири. Материалы — стекло, металл, мебельные щиты — DULA

получает исключительно из-за границы, автотранспортом через Латвию, поскольку российские аналоги уступают по качеству. Но и финских предприятий в списке поставщиков этой самодостаточной компании нет...

А вот владелец завода с говорящим названием «Рыболов» Сергей Арламов рад бы поработать с финнами, потому что остро нуждается в инвестициях. Предприятие может перерабатывать 10 тысяч тонн рыбы в год (в десять раз больше нынешнего) и поставлять сертифицированную по стандартам ЕС продукцию с этикеткой «Empire Fish» в ту же Финляндию. Все серебристое богатство Чудского озера — окунь, судак, щука, лещ, плотва — на конвейерах «Рыболова» превращается в полуфабрикаты. Современные технологии шоковой заморозки сочетаются с ручной, на чем Сергей настаивает, разделкой — лишь она обеспечивает высокое качество. Спрос на охлажденное и замороженное филе в разы







превышает предложение, 40–45 процентов продукции идет на экспорт. К примеру, филе окуня поступает в Швейцарию, где считается деликатесом. «Поздравляю вас, — сказал Пекка Хухтаниеми, — я работал в этой стране и знаю, какие требования предъявляются там к продуктам питания».

В Псков г-н Хухтаниеми приехал, будучи без пяти минут послом Финляндии в Великобритании (он занял эту высокую должность 1 июня). Но как же доброжелательно и до-тошно знакомился с каждым предприятием! Его похвалы звучали весомо, пожелания — тактично. Он отметил «управленческий подвиг» Сергея Арламова, сумевшего вывести предприятие из процедуры банкротства и сохранить ядро коллектива, и заверил, что вся полученная информация будет доведена до делового сообщества Финляндии.

### **НОВОЕ ВИДЕНИЕ ГРАНИЦЫ**

На рабочем заседании в администрации области обсуждались конкретные подходы к сотрудничеству именно в рамках «ЕвроРоссии». Предпосылки налицо. С одной

стороны — Финляндия, член ЕС с 1995 года, страна с динамично развивающейся экономикой и высокой культурой инноваций. Ряд ее предприятий давно работает в России, в основном на Северо-Западе (как сообщил консул Финляндии в Санкт-Петербурге Юрки Терва, на этих предприятиях трудится 50 тысяч человек!). С другой стороны — Псковская область, с ее удобным географическим положением вблизи границы ЕС и между двух российских столиц, квалифицированными кадрами и — что сразу оказалось в фокусе внимания — проектами индустриальных парков. Один из них, сориентированный на производство фармацевтической продукции и медицинского оборудования, разместится в черте Пскова. Второй, машиностроительного профиля, — в семи километрах от города. Третий, который будет специализироваться на глубокой переработке древесины, в том числе по финским технологиям, — в Дедовичском районе. Плюс научный парк на базе Псковского государственного политехнического института.

Организаторы закладывают в эти проекты необходимые для инвестора вещи: облегченный доступ к земельным ресурсам, инженерным коммуникациям. Конечно, финские партнеры это оценили. Но для них, с учетом принципов «ЕвроРоссии», критически важны вопросы пересечения границы — людьми и товарными потоками. Как сформулировал Микко Хаапанен, граница — это неизбежность, но мы должны свести ее влияние на бизнес к минимуму. С его точки зрения, российская таможенная служба привыкла контролировать рутинные экспортно-импортные операции, сетевой же бизнес требует большей гибкости и мобильности. Он сослался на историю с финским электротехническим предприятием РКС, которое успешно сотрудничало с псковскими властями, но не могло ускорить оформления таможенных документов на ввоз комплектующих и вывоз

#### **На фото слева:**

Пекка Хухтаниеми и собственник компании «Рыболов» Сергей Арламов

#### **Каналы информации финского делового сообщества о встречах в рамках форума:**

- информационные рассылки (Newsletter);
- система торгово-промышленных палат Финляндии;
- новости на сайте МИД Финляндии и других министерств;
- публикации на сайте торгового представительства РФ в Хельсинки;
- рассылка по внутреннему регистру «ЕвроРоссии», в который заносятся организации, заинтересованные в работе форума;
- другие каналы (например, интервью и статьи в местной прессе).



Огни Пскова манят инвесторов

готовой продукции и вынуждено было перебраться в Эстонию. Правда, случилось это прошлым летом, когда Турчак и его команда на Псковщине еще не работали.

Нынешние руководители области настроены на позитив и готовы включиться в программу «ЕвроРоссия» буквально с нуля: доля Финляндии во внешнеторговом обороте региона составляет 1,2 % — какое поле для сотрудничества! Президент областной торгово-промышленной палаты Владимир Зубов сообщил, что партнерство с финнами пока находится на уровне технологического обсуждения

проектов — в лесном комплексе, в энергетике (при наличии в регионе гигантских запасов торфа большинство котельных работают на привозном топливе).

Добавило оптимизма выступление руководителя фирмы «Экоэнергия» Павла Слипченко. Он строит заводы по производству энергии из биотоплива по технологии, запатентованной в России и ряде других стран. Мобильная установка может работать прямо в лесу. Несколько проектов уже реализовано в Белоруссии, на Украине, в Литве, так что Финляндия на очереди. Порадовала и Наталья Красникова из «ПсковРегионИнфо», рассказавшая о создании на территории области российско-финского предприятия по производству искусственных сапфиров для нужд электроники. Добиться этого помогла презентация проекта в Куопио — финском побратиме Пскова. Зато теперь, заявила г-жа Красникова, «Псковщина получит первое хайтековское предприятие».

Подводя итоги заседания, Пекка Хухтаниemi призвал местных предпринимателей по примеру «ПсковРегионИнфо» «повысить свою видимость» для финского бизнеса, а власти и руководство ТПП области — представить ее производственный и туристический потенциал в Финляндии. Евгений Лукьянов выразил встречную надежду, что в предстоящих осенью Днях Финляндии в Псковской области примут участие руководители ведущих финских компаний, малого и среднего бизнеса. Еще одна подвижка, о которой было объявлено под занавес заседания, — в Пскове появилась контактная персона форума. Такие представители приступили к работе во всех пилотных регионах «ЕвроРоссии».

Что касается авиарейса Хельсинки — Псков, то, верится, скоро он станет реальностью, продиктованной не только стратегией развития туризма, но и растущим объемом приграничного делового сотрудничества.

# Государственно-частная сеть



Показываем гостям все лучшее!



Исполнительный директор форума Микко Хаапанен



Российская «команда»: Евгений Лукьянов (справа) и заместители губернатора Псковской области Сергей Перников, Геннадий Безлобенко, Сергей Федоров



Сотрудница секретариата форума Хели Коуккула-Тейшейра (слева) и консул Финляндии в Санкт-Петербурге Кристина Хяйкио

# Соседи становятся ближе

*О ДЕЯТЕЛЬНОСТИ ЦЕНТРА СОТРУДНИЧЕСТВА ПО ПОДГОТОВКЕ И РЕАЛИЗАЦИИ МЕЖРЕГИОНАЛЬНЫХ, ПРИГРАНИЧНЫХ И МЕЖДУНАРОДНЫХ ПРОГРАММ РАССКАЗЫВАЕТ ПРЕЗИДЕНТ ГРУППЫ ПРЕДПРИЯТИЙ «РЕСТЭК®» СЕРГЕЙ ТРОФИМОВ*



## При участии Центра проведены

- IV Партнериат «Санкт-Петербург — регионы России и зарубежья. Межрегиональное и международное сотрудничество малого и среднего бизнеса»;
- Петербургская техническая ярмарка – 2010;
- Северо-Западная межрегиональная оптовая ярмарка потребительских товаров и бизнес-услуг;
- Российско-Финляндский инновационный форум;
- Международная конференция «Приграничное сотрудничество: Российская Федерация, Европейский союз и Норвегия. Фокус — Республика Карелия».

Центр был создан в 2009 году на базе Группы предприятий «РЕСТЭК®» по инициативе полномочного представительства Президента России в Северо-Западном федеральном округе. Мы ставили целью вовлечь административные и бизнес-структуры Санкт-Петербурга, Северо-Запада, сопредельных регионов России и мира в совместную работу по улучшению качества жизни, обеспечению безопасности, комфорта, здоровья, образования, созданию рабочих мест. Если разложить деятельность Центра по полочкам, то это систем-

ное информационное обеспечение партнеров, налаживание горизонтальных и вертикальных связей между ними, объединение материальных, финансовых и интеллектуальных ресурсов на межрегиональном и международном уровнях.

Сочетание выставочно-конгрессных ресурсов Группы предприятий «РЕСТЭК®» с поддержкой начинаний Центра на разных уровнях власти уже позволило молодой организации добиться первых результатов.

Активное участие представителей практически всех субъектов РФ, стран ближнего и дальнего зарубежья в мероприятиях Центра лишний раз доказало, что актуальность регионального сотрудничества растет, партнерам надо чаще встречаться. Поэтому программа Центра распланирована до конца 2011 года. Она предусматривает создание интерактивного сайта, постоянно действующей биржи деловых контактов, клуба регионального сотрудничества на базе бизнес-центра «ПетроКонгресс».

Группа предприятий «РЕСТЭК®» ([www.restec.ru](http://www.restec.ru)) уже почти двадцать лет занимается поиском эффективных форм делового сотрудничества, подтверждая статус инновационно ориентированного участника петербургского и российского рынка. Убежден, что подобная миссия бизнеса при должной административной поддержке укрепляет имидж Санкт-Петербурга как гостеприимной Северной столицы, сближает соседей, делая границы почти условными.



The Russian Maecenas / Northwest  
An Almanac of Social Partnership  
Issue #8. June 2010.

Arkady Sosnov – *editor-in-chief*

Ilya Korobov – *art director*

Alexander Botkov – *photo editor*

Tatyana Dobrochinskaya – *project coordinator*

Evgeniya Maximova – *distributing*

Lyubov Papper – *literary editor*

Editorial office address: 199034,

Saint Petersburg, Universitetskaya nab., 5.

Telephone/fax: (812) 328 2012, ext. 213,

e-mail: [sosnov2003@yandex.ru](mailto:sosnov2003@yandex.ru)

[www.rusmecenat.ru](http://www.rusmecenat.ru)

Materials may be used only with written permission from the editorial office. Author's statements do not represent the opinions of the editors. The editors are not responsible for the content of advertising materials. All advertised products and services have proper certification. All rights reserved.

*Translated by Allison L Rockwell*

IN MAY, 2000, THE RUSSIAN PRESIDENT SIGNED AN EXECUTIVE ORDER REGARDING THE RESTRUCTURING OF THE INSTITUTION OF AUTHORIZED REGIONAL REPRESENTATIVES OF THE PRESIDENT OF RUSSIA INTO THE INSTITUTION OF AUTHORIZED PRESIDENTIAL REPRESENTATIVES IN THE FEDERAL DISTRICTS. THIS SAME EXECUTIVE ORDER CREATED SEVEN FEDERAL DISTRICTS: THE URALS, FAR EASTERN, SIBERIAN, NORTHWESTERN, CENTRAL, VOLGA, AND SOUTHERN DISTRICTS. AN EIGHTH DISTRICT, THE NORTHERN CAUCASUS, WAS CREATED BY EXECUTIVE ORDER IN JANUARY, 2010.

## IN OUR POWER

### THE PRES. REP.'S SOLEMN CREDO

*Ilya KLEBANOV, Russian Federation Presidential Representative (Pres. Rep.) of the Northwestern district, answers the questions of editor-in-chief Arkady Sosnov.*

— How does the «Pres. Rep. factor» help increase the effectiveness of economic development in the Northwest? What can and can't he do?

— Our role in the socioeconomic sphere is essentially regulatory. We are not, of course, an executive power, and we can't directly participate in the projects we regulate and coordinate. We also aren't legislators. This might seem like a disadvantage, but actually, it's a big plus, because it allows us to be — without shying away from this word — lobbyists, not only for separate projects, but for entire regional development programs. Just recently at the last weekly meeting with my deputies and assistants we discussed progress on federal-level investment projects in the North-

west. Now we are actively lobbying for the «Belkomur» (White Sea — Komi — Urals) railway project, which will seriously increase the competitiveness of our northern territories, particularly Arkhangelsk Oblast and the Republic of Komi, by shortening export-import trade routes by 800 km.

«Belkomur» has been talked about for a long time, but we're approaching the project in earnest only now. I won't hide the fact that the Pres. Rep.'s office has played the role of locomotive, because such projects are too big for these territories to pull off themselves — not because Moscow doesn't want to talk to them, but because the federal center is thronged with worthy projects, and since the financial and economic crisis, the government's valuation of such projects has rapidly diminished.

We specifically direct large investment projects (some of them!) coming into the Northwest toward regions where the standard of living and wages aren't very high, not only to help increase these fac-

tors, but to try to add some optimists to the people living there.

— How do you manage to «land» significant projects, such as energy projects, for the district?

— We are lobbying in two areas regarding energy. First is atomic energy, which is environmentally clean and extremely effective, and these good qualities will be embodied in the projects of the second line of atomic power plants in Leningrad Oblast and in stations in Kaliningrad Oblast. Secondly, we are helping enthusiasts of tidal electric power plants from the institutes of the Ministry of Energy. An experimental block of such stations is already functioning in Arkhangelsk Oblast, and we want them to end up as large, cascading complexes.

Fortunately, the majority of the Northwest has sufficient energy, with the exception of Kaliningrad Oblast, which, for now, has to buy electricity. In this oblast soon we will launch a second line of thermoelectric power plants, which will provide a surplus of energy, allowing Ka-

liningrad Oblast to develop in a new direction as an exporter of a high-technology product: electricity.

— Were you able to convince Rosatom (a Russian state atomic energy company) to build a power plant in Kaliningrad Oblast because, in addition to everything else, it has excellent human resources?

— Rosatom didn't need to be convinced. When I was appointed as Pres. Rep., the idea of building an atomic power plant was already floating around, because an atomic plant is optimal for the oblast. To pipe gas in through other countries, or to create a branch off the «North Stream,» even if provided for in that project, would be fairly difficult. To build an atomic energy plant is much simpler.

— One of the chronic problems of our region is life support in our remoter territories. For a long time, the answer has been the employ of the so-called Northern Drop-off (a yearly delivery of energy supplies made by ships and aircraft), which is not the most economical of methods. And the piles of crude oil barrels aren't much to look at...

— You're right, about one-fourth of the territory of our region relies on the Northern Drop-off. For the 42 thousand inhabitants of the Nenetsky Au-



tonomous District, dragging oil to the end of the earth is unavoidable — it's that, or an excessive overlay of gas pipe. It's a little simpler in the Komi Republic, where much is already drilled. In large oblasts like Murmansk and Arkhangelsk, energy supply problems can be solved only by bringing gas to the area. Although things slowed down a bit due to the economic crisis, this project is coming along in Arkhangelsk, moving northward from the south. The hopes of the people of Murmansk rest only on the Shtokman Gas Field; even back when the decision was being made about starting production, this field was

regarded as a source of gas for Murmansk Oblast and the northern part of Karelia. By the time the first gas is extracted from the field, a network of pipelines should be ready to distribute gas throughout the territory. I think we'll have this problem solved by 2020.

— The Pres. Rep.'s office has curated high-priority national projects for more than four years. Health, education, shelter, food — nothing is more important to people. How would you assess these projects today?

— Very highly! For the first time in many long years, decades even, we are undertaking global-scale, national-

ly-unified projects with gigantic financial backing.

Even today we are nurturing and guiding priority projects, just as we did at their beginning stages. Every week we hear progress reports from two regions. Every year new elements of national projects are formed, with our participation.

Some of these projects have become government programs, others will very soon. That is, they move from the ranks of outstanding political events to a regular part of development of our country and society, but their significance is not lessened by this. For example, I think that the government program for agriculture is unarguably one of the best ways to modernize our economy.

— In conclusion, allow me to ask a question that is partially personal. What have your six plus years in this office added to your life experience and understanding?

— The post of Pres. Rep. is in large part political, while my previous experience was mostly in manufacturing and the defense complex. My political experience was entirely composed of voting my mind in elections. As Pres. Rep. I meet with people from various professions, of various ages, and of various political points of view, which has greatly enriched me. / p. 4

## ZONE OF SUCCESS

### FACTORIES IN THE OPEN AIR Businesses will have plenty of room in the Sheksna industrial park

ARKADY SOSNOV

In order to understand why this place in particular was chosen as the location for an industrial park, one must simply glance at a map. Sheksna, a community on the right bank of a river of the same name, is located between the Vologda — the center of Vologodskaya Oblast and Cherepovets, the metallurgic capital of Northwest. It is at the juncture of all major forms of transportation: nearby are interstate highways and rail lines and the Volga-Baltic waterway, and the airport outside Cherepovets is just about to become international.

Two excellent roads lead into the 2000 hectare park, which is on the left bank of the Sheksna River. A rail line will extend to the park (the rail bed has already been laid), and the park will have its own railway station, with the possibility of having its own train. It will also have a port for river and sea boats on the Volgo-Baltic waterway. It's not surprising that 80 investors applied to participate in this project! True, that was before the economic crisis, but also

before park's organizers were left without financing from the federal budget!

«Of course, we could have frozen the project. But we decided not to stop halfway, to create an «oasis for business» with our own efforts, using the assets of the oblast's budget,» recalls Nikolai Kostygov, first vice-governor of Vologodskaya Oblast.

Naturally, the package of regional tax breaks is a little leaner than the federal ones. But oblast authorities were motivated to start the project independently by the presence of a powerful partner: the Cherepovets company Severstal. The Severstal has declared an altogether concrete interest in the park, expressing readiness to build at least two factories in the park and cooperate with other residents on delivery of metal.

The park's first resident is a pipe-profiling factory that produces steel structures that are in high demand in the construction industry. The neighboring property is already destined to become a biotech plant, built by Moscow investors. Businessmen from the Czech Republic intend to build a plant to produce steel and concrete products for use in building, roadway, and railway construction, using metal from Severstal — the connection is beginning to work.

«The park specializes in three areas: intense metalworking, production of building materials, and manufacture of car parts,» says Yuri Senko, chairman of the committee on foreign-economic activity of the Vologodskaya Oblast government.

The park's managers are particularly interested in the assembly manufacturers of well-known automobile brands in Saint Petersburg. Sheksna offers them a local source of auto parts made by com-

panies connected, mostly, with the initial processing of metals.

The «colonizing» of the park, which is already outfitted with infrastructure and can easily accommodate dozens of businesses, will result in the founding of a new manufacturing platform for the region, the Vologda-Sheksna-Cherepovets agglomerate. This area houses more than half of the population of the oblast, produces 90% of its profits, 80% of its taxes, and 90% of its manufacturing volume. / p. 42



## EFFECTIVE PRACTICE

### THERE'S NO PLACE LIKE A POULTRY SPACE

The industry that can feed the Northwest and more

OKSANA CHERNYSHEVA

In summer of 2009 in the village of Novoe Rakhino in Novgorod Oblast, not far from the Moscow-Saint Petersburg highway, a large poultry-producing complex was built. The production of chicken meat in the region instantly increased five-fold, and six more campuses are nearing completion!

Everything here is fully automated — people are needed only to control the process and check the packaging of prepared products marked with the «Yasnye Zori» label. The enterprise employs nearly 800 people earning an average salary of more than 22,000 rubles per month (regional average is 16,300 rubles per month). To help attract and retain specialists to the resurgent village, the company provides them with modern living spaces. Additionally, the chairman of the board of this agro-holding, Alexander Orlov, has renovated a nearby church.

Orlov expects a quick return on his chicken-raising complex, as demand

for chicken meat, especially refrigerated meat, is growing. In general, «poultry investments» are profitable: poultry farms tend to pay for themselves in about a year and a half, while it takes pig farms about five years. So it was not just a whim that brought Orlov from Belgorod Oblast to Novgorod Oblast, where he has invested around five billion rubles in development. The oblast's governor, Sergey Mitin, dreams of seeing Novgorod Oblast feed both Russia's capitals, and has curated the new enterprise from its very first days.

Of course, neighboring competitors aren't dozing. Poultry production in Leningrad Oblast has been impressive since Soviet times. By 1990, the oblast was only second in Russia in poultry and egg production, and the industry transitioned to the new, market-based economy without any serious hitches.

In the beginning of the 1990s the Leningrad Poultry Production Association (LPPA) was formed, founded by the owners of chicken factories. The LPPA defended the rights and demands of poultry producers before the state and banks. Over the years, some enterprises were bought out, others became the property of the LPPA. Together, members survived the hardest of times.



«After the economic crisis of 1998, private money was drawn into poultry production,» explains Yuri Trusov, director of the LPPA. «Imports became unprofitable, Russian agriculture got a huge boost, and domestic and foreign investors came to us. Local people were able to get on their feet.»

The Roskar poultry farm was the first to modernize, in the mid-1990s, followed by others. For example, today the Siniavinskaya farm doesn't just raise chickens using the latest European technology, but is also experimenting with using the birds' own body heat to dry out their dung. Incidentally, after Perestroika, European companies began to provide free training to Russian poultry farmers on how to use their equipment, which the Russians

eventually bought — a win-win situation for both sides.

At the start of the 2000s, the Russian government began development of the country's agricultural-manufacturing complex in earnest. As part of a national program, poultry producers were able to receive credit from banks at discounted rates. The situation was coordinated from the offices of the presidential representative of the Northwest. In Leningrad Oblast, these measures had a marked effect: the region produces around 63% of all the eggs and more than 50% of the chicken meat in the Northwestern district. Local chickens are obviously in the reliable hands of true business owners — just let them do their jobs. / p. 56



## EFFECTIVE PRACTICE

### THE CLEAN CUFFS SOCIETY

#### A Mining Committee Helps Business and Government Hear One Another

OKSANA CHERNYSHEVA

«Why have we been recognized as influential?» repeats Professor Leonid Vaisberg, co-chairman of the Mining Committee of the Northwestern District and president of Mekhano-br Equipment holdings, glancing at a pile of meeting minutes. «First of all, because for ten years we have been striving to solve specific problems, and secondly... there hasn't been a case when committee members have lobbied for their own interests at our meetings. That isn't accepted among us... it's like when everyone is invited to dinner, and they all show up with white cuffs — somehow it's uncomfortable to drip sauce on your shirt, am I right? When the directors of mines, quarries, oil companies or research institutes come to our meetings, they all follow the principle of 'think of our field first, and then of yourself.' It's a kind of governmental romanticism, if you like...»

The Mining Committee was elected at the beginning of the

2000s. Its co-chairmen were Leonid Vaisberg and Lyubov Sovershaeva, deputy presidential representative of the Northwestern District. It's clear now that this auspicious match very much determined the success of the committee's beginning. Vaisberg's systematic style of a scientist deeply knowledgeable in the challenges of the field and Sovershaeva's energy and enthusiasm of a government official willing to delve into these problems effectively jump-started the Committee's work.

Of course, it was understood that the committee had administrative resources. But these resources were joined with the opinions of professionals and invited experts in the areas of discussion, which allowed them to make a series of carefully weighed decisions about relevant problems in their field.

For example, the Committee stepped in when local authorities in Leningrad Oblast and the Republic of Karelia tried to sharply increase land tax rates for the owners of quarries of granite and other building materials, which could have put these businesses into bankruptcy. They were able to find a compromise which was acceptable to both sides.

The Committee was also able to help find an exit from a difficult situation for the coal mines of Vorkuta (Komi Republic). There are many such examples.

Once every three years the Committee's seats are redistributed, but the co-chairmen retain the same posts: the president of Mekhano-br Equipment and the deputy presidential representative of the Northwestern District (Evgeny Lukyanov took over this office from Lyubov Sovershaeva in 2007). Committee meetings are held not only in the District's center, in Petersburg, but on location — at the Apatit industrial complex in Murmansk Oblast, at the quarries of Karelia, on the North Sea, close to the future «gas fountains» of the Shtokman gas fields.

It is the members of this committee that raised the alarm at delays in starting development of this huge gas-condensate field. It was Evgeny Lukyanov who initiated the preparation of analytical reports that he then brought to the attention of the Presidential Representative of the Northwestern District. As a result, starting dates for development of the Shtokman fields were officially set, and work started in every area mentioned in the reports from the Mining Committee.

Thus works this platform of cooperation between business and authority. What happens in the Mining Committee is by no means a dramatization or an imitation of activeness, but a direct reflection of events and tendencies in a critical field for the economy of the Northwest. / p. 62





PSKOVSK'S DEPUTY GOVERNOR GENNADY BEZLOBENKO (LEFT), EVGENY LUKYANOV, MIKKO HAAAPANEN AND PEKKA HUHTANIEMI

## ABOVE ALL OBSTACLES

### A NEW START FOR EURORUSSIA

#### The Regions of the Northwest and Finland Establish a Network of Cross-border Cooperation

ARKADY SOSNOV

EuroRussia is not just a catchy, memorable brand. From 1999 to 2007, this program supported a series of Russo-Finnish investment projects in Saint Petersburg, Leningrad Oblast, and the

Republic of Karelia. But times have changed because of the world economic crisis. In order to maintain and bolster their positions on the market, businesses must unite in a network, adding to and strengthening the advantages of each member business. Cooperation takes different forms as small chains of interrelated companies — manufacturing companies, technology companies, business parks — but always on both sides of the border.

Supporting cross-border enterprise in a network model was also

an underlying goal for the pre-crisis version of the EuroRussia program. Since last year, the program has taken the form of a forum of representatives. Its co-chairmen, Pekka Huhtaniemi, the deputy minister of trade and political issues in the Finnish Ministry of Foreign Affairs, and Evgeny Lukyanov, deputy presidential representative in the Northwestern District of Russia, headed a group of government representatives, businessmen, and experts on an excursion to Pskovsk Oblast, with the goal of drawing this region more fully into the EuroRussia program.

Pskovsk Oblast is the only administrative territory in Russia that borders three other countries — Estonia, Latvia, and Belorussia — and is therefore an opportune area for international cooperation. While Pskovsk Oblast doesn't share a direct border with Finland, they are still not far apart, and their historical connections run deep.

Pskovsk's young governor, Andrei Turchak, explained to the visitors the region's new strategy for socioeconomic development by 2020. The strategy focuses on three priority areas: tourism, agriculture, and the logistical-transport infrastructure. The overarching goal is to increase the energy efficiency

of the economy by using local forms of fuel — an area in which the governor thinks the experience of Finnish partners will come in handy.

The executive director of the forum, Mikko Haapanen, readily admitted that he has worked in these sectors as an entrepreneur for his whole life. Juha Ruohola, vice president of Atria Russia, a foodstuffs company well-known on the Russian market, gleaned a massive amount of useful information from the business program, which included a visit to the Pskovskaya poultry farm, the largest in the oblast. Pskovskaya is a classic «anchor» business, around which, according to the ideology of the EuroRussia forum, a cooperative network of small and mid-sized companies could be formed.

At a work meeting with the administration and business association of the oblast, forum participants exchanged opinions about how to spark mutual contacts. Pekka Huhtaniemi assured everyone that all information from the visit would be passed along to the business association in Finland. For his part, Evgeny Lukyanov proposed that Finnish businessmen come to Pskov more often on specific business. Next on the agenda are meetings in other pilot regions of EuroRussia. / p. 88





# РУССКИЙ МЕЦЕНАТ

АЛЬМАНАХ СОЦИАЛЬНОГО ПАРТНЕРСТВА